

Ligne de fuite: agrandissement d'une station d'essence à Gland, Vaud

Autor(en): **Almeida, Philippe de**

Objektyp: **Article**

Zeitschrift: **Ingénieurs et architectes suisses**

Band (Jahr): **119 (1993)**

Heft 26

PDF erstellt am: **10.07.2024**

Persistenter Link: <https://doi.org/10.5169/seals-78090>

Nutzungsbedingungen

Die ETH-Bibliothek ist Anbieterin der digitalisierten Zeitschriften. Sie besitzt keine Urheberrechte an den Inhalten der Zeitschriften. Die Rechte liegen in der Regel bei den Herausgebern.

Die auf der Plattform e-periodica veröffentlichten Dokumente stehen für nicht-kommerzielle Zwecke in Lehre und Forschung sowie für die private Nutzung frei zur Verfügung. Einzelne Dateien oder Ausdrucke aus diesem Angebot können zusammen mit diesen Nutzungsbedingungen und den korrekten Herkunftsbezeichnungen weitergegeben werden.

Das Veröffentlichen von Bildern in Print- und Online-Publikationen ist nur mit vorheriger Genehmigung der Rechteinhaber erlaubt. Die systematische Speicherung von Teilen des elektronischen Angebots auf anderen Servern bedarf ebenfalls des schriftlichen Einverständnisses der Rechteinhaber.

Haftungsausschluss

Alle Angaben erfolgen ohne Gewähr für Vollständigkeit oder Richtigkeit. Es wird keine Haftung übernommen für Schäden durch die Verwendung von Informationen aus diesem Online-Angebot oder durch das Fehlen von Informationen. Dies gilt auch für Inhalte Dritter, die über dieses Angebot zugänglich sind.

Ligne de fuite

Agrandissement d'une station d'essence à Gland, Vaud

Par Philippe de Almeida, architecte EPFL-SIA Avenue de Morges 35 1004 Lausanne

Architecte: Michel Affolter, arch. ETS Route des Avouillons 12 1196 Gland

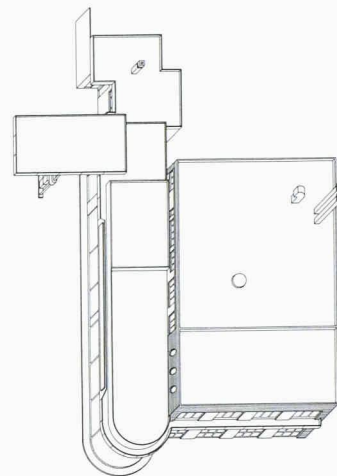
Photos: B. Lehnis

Ce garage se situe à Gland, en bordure de la route cantonale, à l'intersection de la rue du Perron et du chemin de la Falaise. L'une des données et difficultés de ce projet était d'agrandir le garage, tout en maintenant la station-service en exploitation. Une première station-service, construite en 1959, se composait d'un dispositif minimal: un auvent abritant les pompes, un petit bâtiment d'un étage comprenant la caisse et le logement du pompiste. L'auvent, conçu comme un signal visuel, surplombe l'ensemble. La disproportion d'échelle, comme c'est souvent le cas dans ce type de construction, constituait la principale contrainte de l'agrandissement. Le parti architectural propose donc d'intégrer la nouvelle construction à l'ancienne, en prolongeant la toiture du bâtiment existant et en la terminant par un demi-cercle, en verre bombé. Il en résulte un ensemble en front de rue, dont les limites avec l'ancien bâtiment ne sont plus perceptibles. L'auvent était l'élément déterminant du projet de 1959 par son déploiement au-dessus de la modeste structure d'accueil. L'adjonction de l'espace d'exposition permet de le reconsidérer dans une nouvelle perspective. L'auvent surélevé s'articule et joue actuellement avec l'horizontalité du

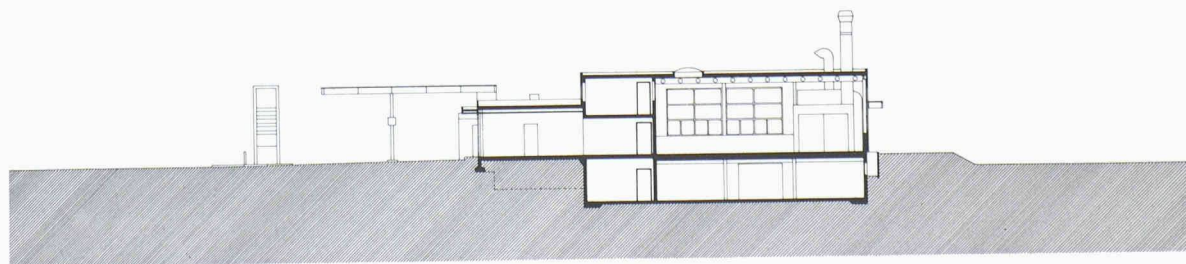
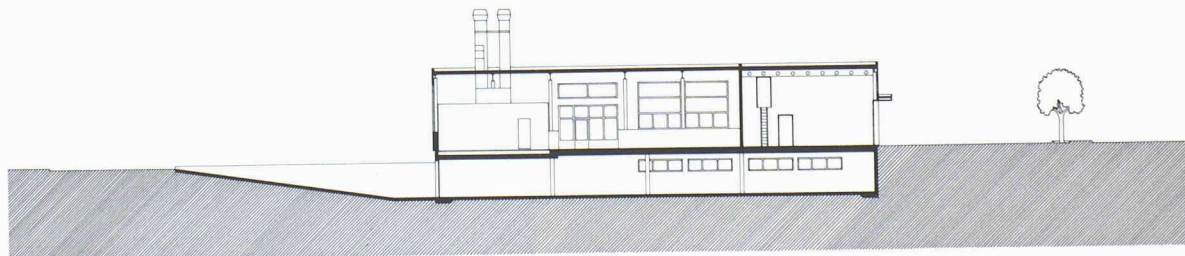
volume d'exposition. Son effet graphique s'en trouve totalement modifié: de signal isolé, il devient un objet suspendu, intégré à un système plus complexe. Si un grand soin a été porté à la «façade» côté route, l'arrière, où se situe l'atelier de réparation ainsi que la carrosserie, n'a pas été négligé. Cette partie plus technique et moins emblématique du garage se veut un prisme précis, adossé à la vitrine d'exposition. Ce volume recouvert de métal blanc est exploité sur deux niveaux pour les locaux de services et les bureaux.

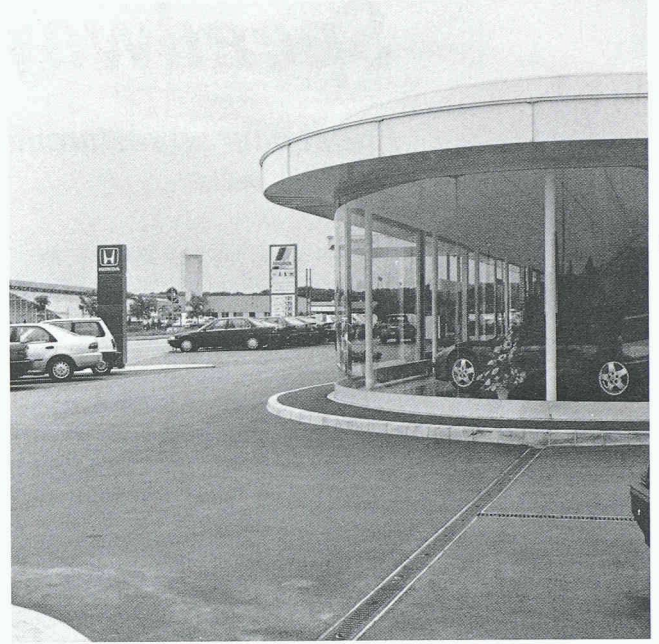
L'articulation avec la partie d'exposition est soulignée par la continuité de la marquise jusqu'au volume technique; permettant ainsi d'intégrer sans rupture les entrées de l'atelier de réparation à l'ensemble de la construction. Cette réalisation peut se lire comme une volonté constante de l'architecte d'articuler les volumes par des glissements successifs des marquises et des toitures.

Cet agrandissement tire sa force de sa capacité à modifier une situation existante conflictuelle pour en faire un tout cohérent et ce, sans heurts, sans violence. Enfin, il présente un intérêt didactique, établissant un répertoire de formes simples qui se déclinent les unes par rapport aux autres avec légèreté.

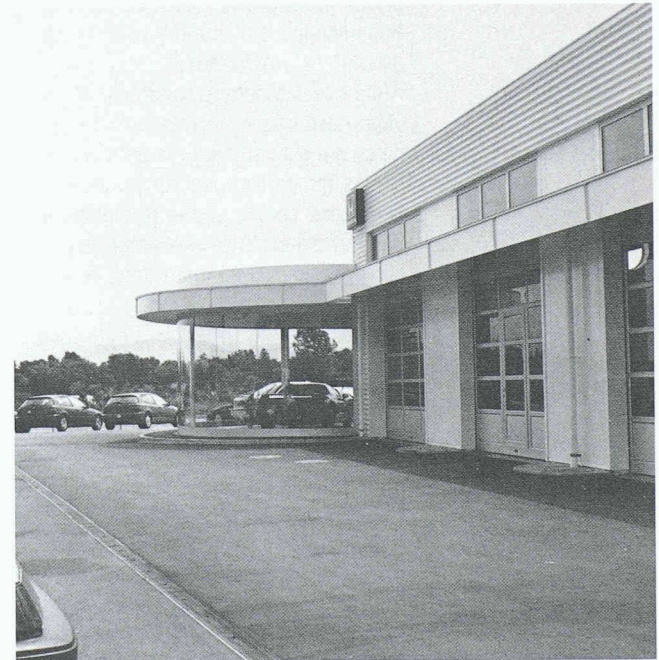
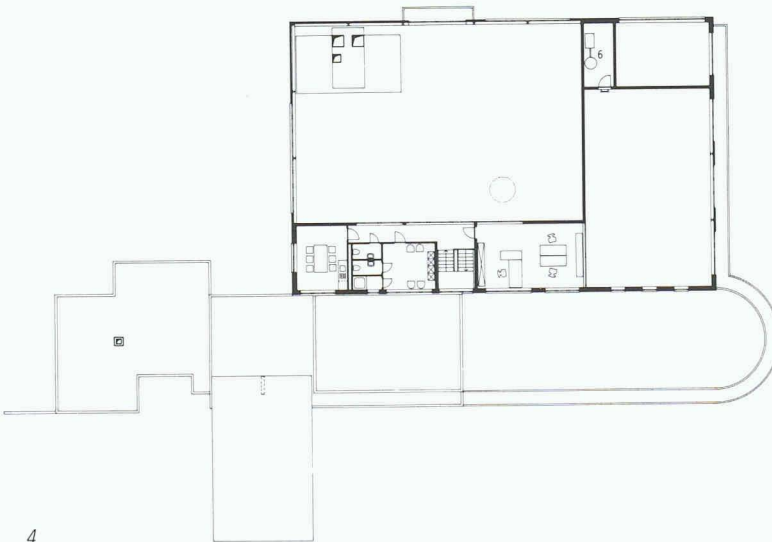


- 1 Coupe dans l'atelier
- 2 Coupe dans le volume d'exposition
- 3 Plan du rez-de-chaussée
- 4 Plan de l'étage, atelier





3



4

