

# Entre ville et vallon: revalorisation du vallon de la Vuachère à Lausanne

Autor(en): **Loew, Stéphane**

Objektyp: **Article**

Zeitschrift: **Ingénieurs et architectes suisses**

Band (Jahr): **119 (1993)**

Heft 26

PDF erstellt am: **10.07.2024**

Persistenter Link: <https://doi.org/10.5169/seals-78095>

## **Nutzungsbedingungen**

Die ETH-Bibliothek ist Anbieterin der digitalisierten Zeitschriften. Sie besitzt keine Urheberrechte an den Inhalten der Zeitschriften. Die Rechte liegen in der Regel bei den Herausgebern.

Die auf der Plattform e-periodica veröffentlichten Dokumente stehen für nicht-kommerzielle Zwecke in Lehre und Forschung sowie für die private Nutzung frei zur Verfügung. Einzelne Dateien oder Ausdrucke aus diesem Angebot können zusammen mit diesen Nutzungsbedingungen und den korrekten Herkunftsbezeichnungen weitergegeben werden.

Das Veröffentlichen von Bildern in Print- und Online-Publikationen ist nur mit vorheriger Genehmigung der Rechteinhaber erlaubt. Die systematische Speicherung von Teilen des elektronischen Angebots auf anderen Servern bedarf ebenfalls des schriftlichen Einverständnisses der Rechteinhaber.

## **Haftungsausschluss**

Alle Angaben erfolgen ohne Gewähr für Vollständigkeit oder Richtigkeit. Es wird keine Haftung übernommen für Schäden durch die Verwendung von Informationen aus diesem Online-Angebot oder durch das Fehlen von Informationen. Dies gilt auch für Inhalte Dritter, die über dieses Angebot zugänglich sind.

# Entre ville et vallon

## Revalorisation du vallon de la Vuachère à Lausanne

Par Stéphane Loew,  
Source 11, 1009 Pully  
Diplôme d'architecte  
EPFL, mars 1993  
Professeur:  
Mario Bevilacqua  
Experts :  
Philippe de Almeida  
Dominique Zanghi

*Quand l'homme traqué s'achemine dans une ville, vers le fleuve qui la traverse, il le fait parce qu'il ne s'y sent pas exclu. Il a le droit de séjourner sur cette rive un peu sale, avec une herbe jaunie et quelques papiers. Ce qui importe, au-delà de l'accueil des hommes, c'est celui du décor. Les parcs d'un quartier résidentiel nous jugent. Les berges d'un fleuve ont déjà assez de peine à subsister, à vivre sans nous demander des comptes.*

Pierre Sansot<sup>1</sup>

Loin de pouvoir se comparer à un fleuve, la Vuachère appartient à une géographie délaissée de l'agglomération lausannoise. Creusé par ce cours d'eau, le vallon est fondateur d'une partie de la forme de la ville. A ce titre, il méritait un coup de projecteur. Traversant Lausanne de haut en bas, cet espace vert linéaire a subi l'assaut et l'emprise des voies de circulation horizontales qui ont provoqué sa fragmentation en une série d'enclaves évadées de la ville. Sa perception est devenue lacunaire pour l'habitant<sup>2</sup> et il importait d'organiser des retrouvailles entre la ville et sa géographie. Le diplôme étant l'occasion d'une expérimentation, plutôt que la seule démonstration d'un certain savoir-faire, une démarche un peu particulière a ici été adoptée. Face aux dimensions du site et à sa complexité, il s'est avéré nécessaire de prendre d'abord une certaine distance, de s'en détacher pour mieux, plus tard, s'en rapprocher. Une analyse de site ne suffit pas à conduire au projet; un élément extérieur subjectif intervient tôt ou tard. Il paraissait plus honnête d'assumer tout de suite cette part d'arbitraire, en choisissant cet élément pour l'intégrer dès le départ dans un processus d'une certaine rigueur, dont la cohérence permettrait de nourrir le projet. Un médiateur entre le site et le projet a ainsi été choisi sous la forme d'un film<sup>3</sup>, dans lequel la relation entretenue par deux protagonistes, niée bien qu'incontournable, a été comparée à celle susceptible de renaître entre ville et vallon. L'analyse et l'interprétation de ce film ont conduit à l'élaboration d'une structure potentiellement ordonnatrice du projet, dont le degré

d'abstraction a permis de produire un choc conceptuel lors de sa confrontation au site. Les points de discontinuité de la relation dans le film ont été superposés aux remblais qui marquent le vallon. Des correspondances s'établissent: certaines sont induites par l'accrochage, tandis que d'autres en sont déduites. Elles permettent d'énoncer les rudiments d'un langage commun. Un premier matériau de forme est obtenu par association entre les éléments architecturaux significatifs préexistants sur le site et les composants récurrents du décor, qui constitue le support de la relation entre les personnages. Traduction architecturale de la structure extraite du film, cette substance est transposée sur le site qui génère sa transformation. Poursuivant le mouvement de fragmentation opéré par les remblais, elle se condense en huit points.

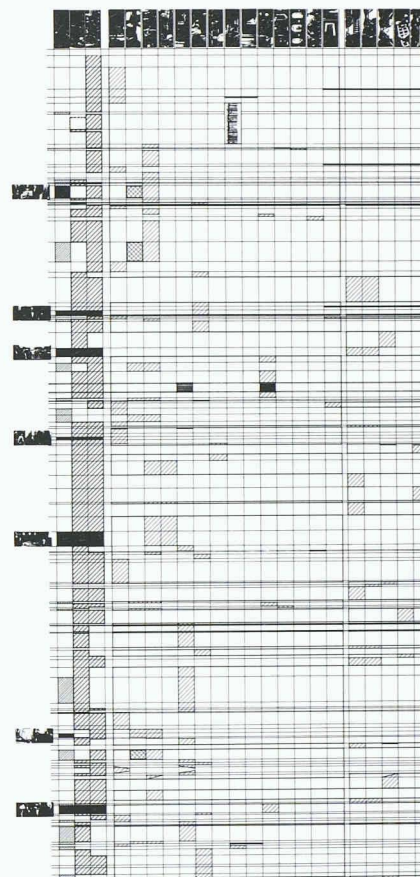
Ces interventions ponctuelles ont été développées de manière tant individuelle que globale. Stratégiquement implantées, accrochées à des points singuliers dans des lieux remarquables, elles tentent d'induire des rencontres entre la ville et le vallon. Elles se cristallisent par un dispositif spatial, à la fois conducteur et séparateur, conçu comme une combinatoire d'éléments architecturaux simples et récurrents, que chacun des huit sites fait réagir dans son orientation, sa configuration et son échelle.

Les interventions proposent l'expérience du passage et du regard entre ville et vallon, par l'intermédiaire d'un jeu entre l'horizontal et le vertical dont l'escalier est la combinaison, marquant ainsi l'importance de la pente. Deux niveaux caractéristiques sont établis, entre lesquels l'escalier matérialise le passage. A son sommet un palier-balcon permet le regard. L'inscription du mur séparateur, dont le caractère minéral s'oppose au végétal, crée ou souligne l'espace entre ville et vallon virtuellement pris en compte: un espace de rencontre.

<sup>1</sup>PIERRE SANSOT: «Poétique de la ville», Klincksieck, Paris, 1973, p.130.

<sup>2</sup>STÉPHANE LOEW: «Entre ville et vallon: cartographies de la déchirure», EPFL-DA, mémoire HTE, 1992

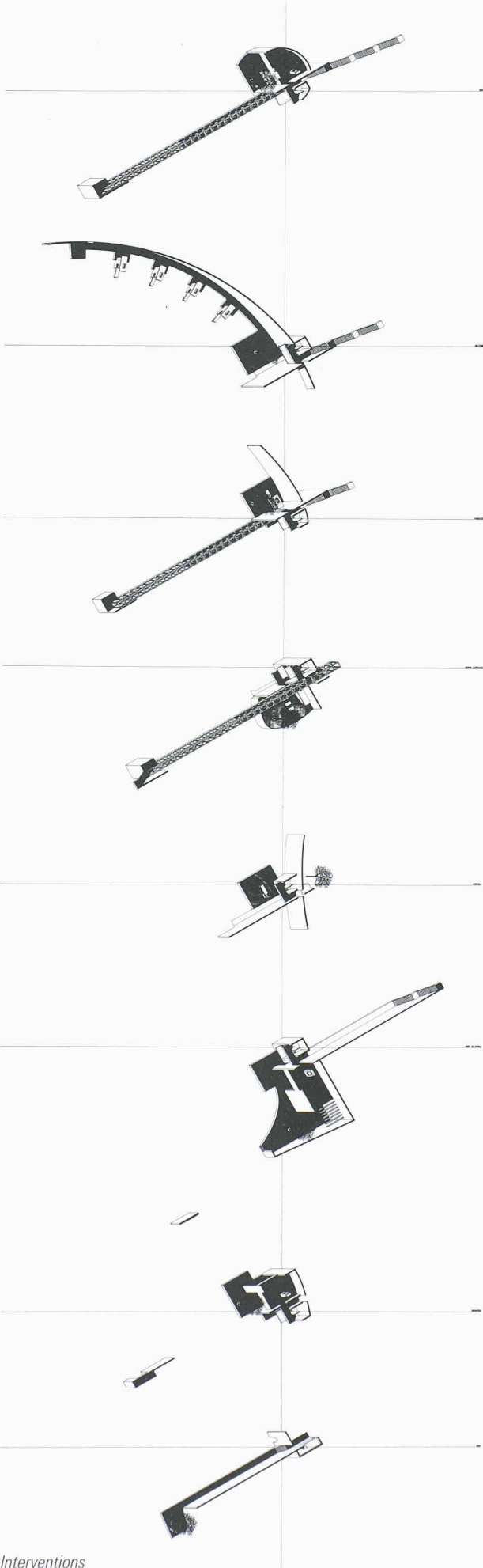
<sup>3</sup>ALAIN ROBBE-GRILLET, ALAIN RESNAIS: «L'année dernière à Marienbad», 1961



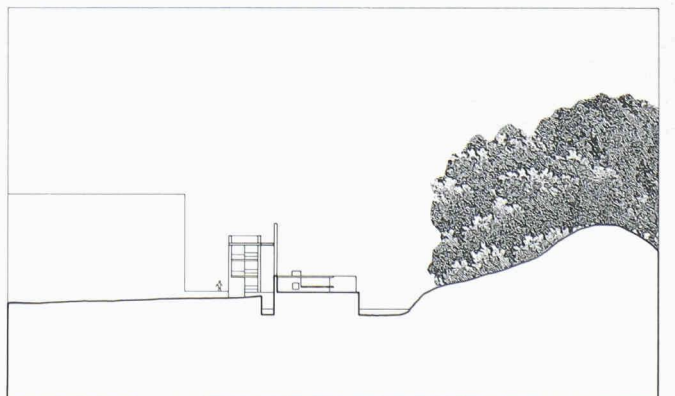
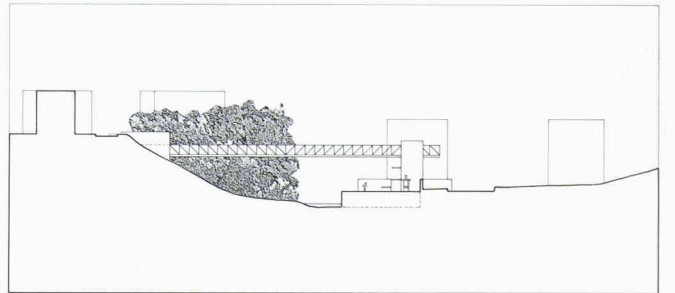
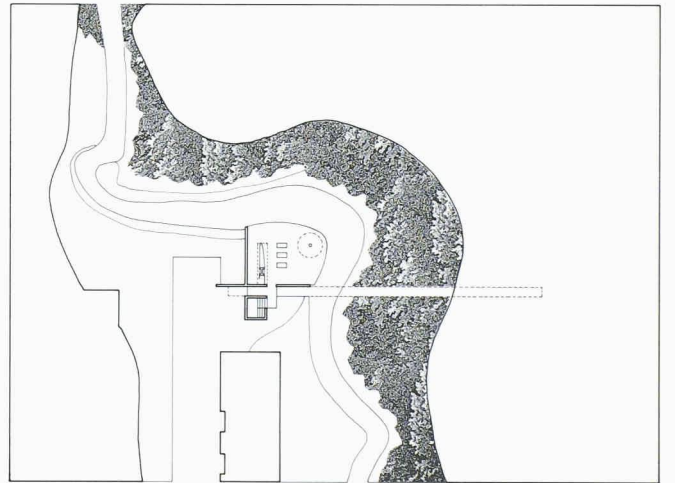
Médiateur



Situation



*Interventions*



*Quatrième rencontre*