

Maison "Schmidlin" à Port/BE

Autor(en): **Kistler, Sylvia / Vogt, Rudolf**

Objektyp: **Article**

Zeitschrift: **Ingénieurs et architectes suisses**

Band (Jahr): **123 (1997)**

Heft 5

PDF erstellt am: **11.09.2024**

Persistenter Link: <https://doi.org/10.5169/seals-79103>

Nutzungsbedingungen

Die ETH-Bibliothek ist Anbieterin der digitalisierten Zeitschriften. Sie besitzt keine Urheberrechte an den Inhalten der Zeitschriften. Die Rechte liegen in der Regel bei den Herausgebern. Die auf der Plattform e-periodica veröffentlichten Dokumente stehen für nicht-kommerzielle Zwecke in Lehre und Forschung sowie für die private Nutzung frei zur Verfügung. Einzelne Dateien oder Ausdrucke aus diesem Angebot können zusammen mit diesen Nutzungsbedingungen und den korrekten Herkunftsbezeichnungen weitergegeben werden. Das Veröffentlichen von Bildern in Print- und Online-Publikationen ist nur mit vorheriger Genehmigung der Rechteinhaber erlaubt. Die systematische Speicherung von Teilen des elektronischen Angebots auf anderen Servern bedarf ebenfalls des schriftlichen Einverständnisses der Rechteinhaber.

Haftungsausschluss

Alle Angaben erfolgen ohne Gewähr für Vollständigkeit oder Richtigkeit. Es wird keine Haftung übernommen für Schäden durch die Verwendung von Informationen aus diesem Online-Angebot oder durch das Fehlen von Informationen. Dies gilt auch für Inhalte Dritter, die über dieses Angebot zugänglich sind.

Maison « Schmidlin » à Port/BE

Par Sylvia Kistler
et Rudolf Vogt
Architectes EPF/SIA
Gurzelenstrasse 3
2502 Bienne

La maison est située sur un versant nord-est en faible pente et bénéficie de la vue sur les crêtes du Jura. Remplaçant un ancien chalet, la villa de cinq pièces occupe la partie ouest d'une grande parcelle. L'accès, le séjour, la cuisine et deux chambres au minimum devaient être accessibles aux handicapés. La maison se compose de deux parties distinctes : d'une part un socle en béton, d'autre part un volume d'un étage en structure de bois préfabriquée. L'entrée s'effectue par une coursive bordée d'un abri couvert pour la voiture. Sur ce même niveau, se trouvent le séjour, la cuisine, ainsi que deux chambres avec W-C et douche, le tout accessible aux handicapés. Sur la partie des chambres, le toit s'incline légèrement de manière à ouvrir l'espace vers l'ouest. Un escalier contourne la cheminée et mène au socle. Là se trouvent les deux chambres restantes, un bain, ainsi que les caves. Le socle est en béton apparent isolé à l'intérieur. Les cadres de bois au rez-de-chaussée ont été préfabriqués en atelier. La peau extérieure est composée de lames de bois peintes, le revêtement intérieur de panneaux de type *Fermacell*. Le toit plat et le toit en pente sont faits de panneaux massifs de bois collé.

Fig. 1

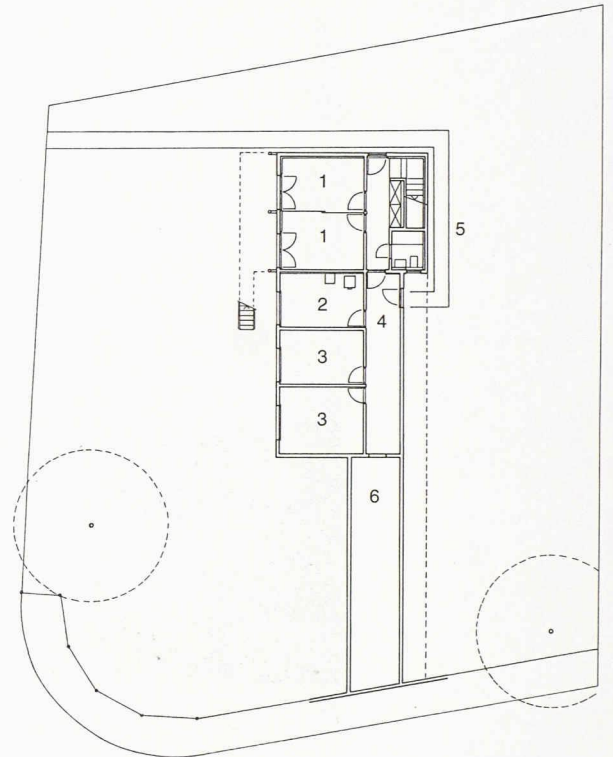
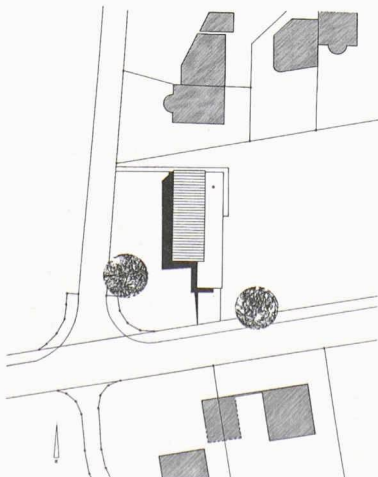
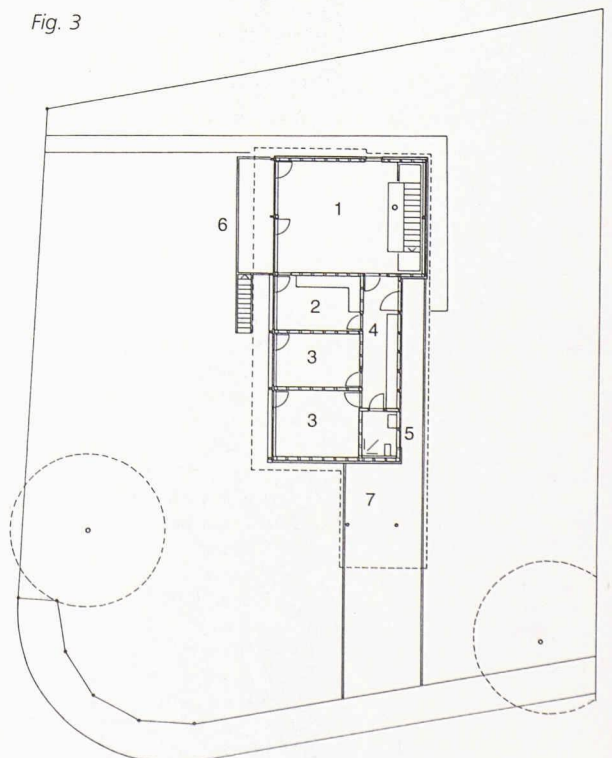


Fig. 2

Fig. 3



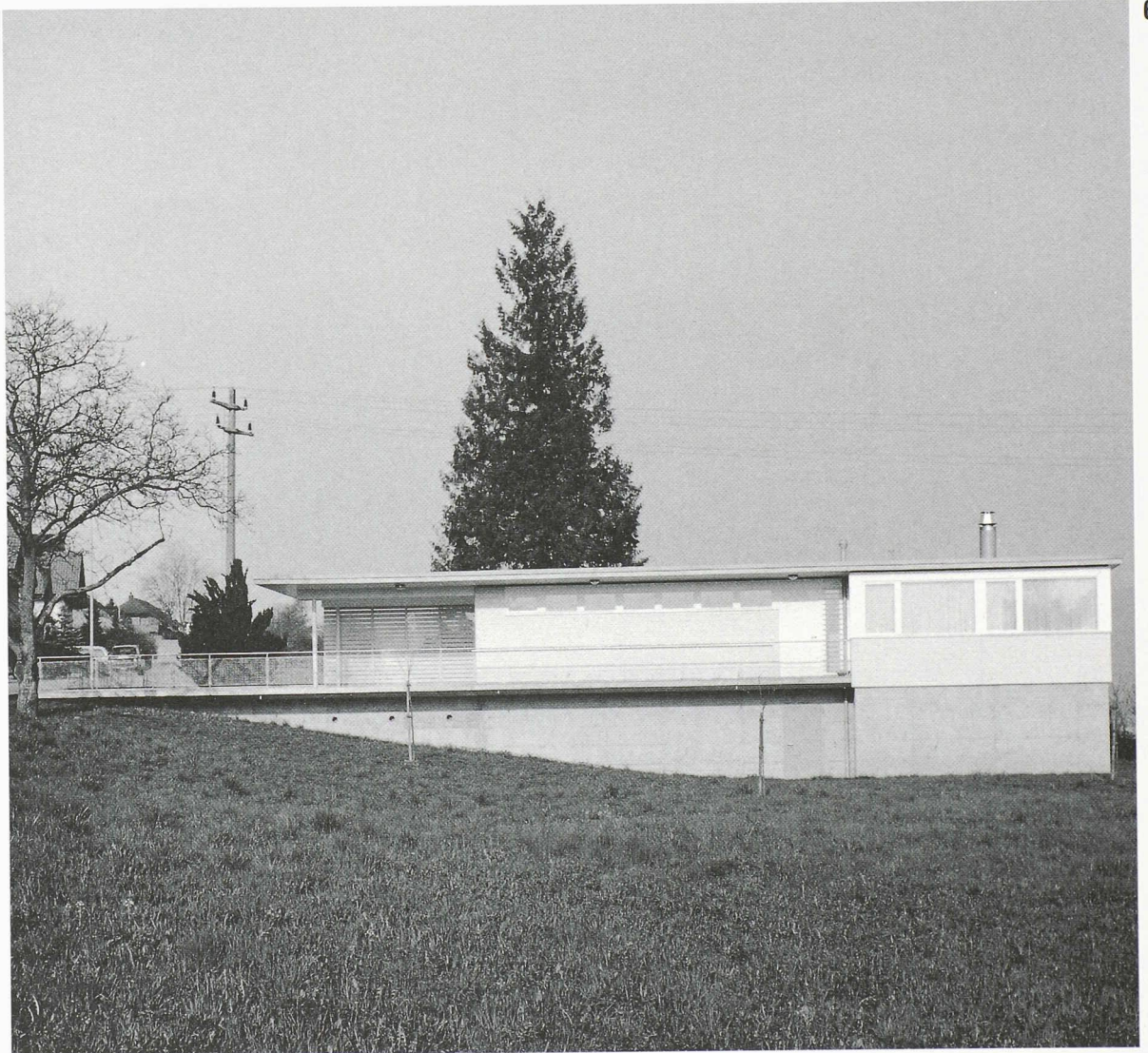


Fig. 4

Fig. 5

- Fig. 1. Situation
 Fig. 2. Rez inférieur
 1 Chambre
 2 Buanderie
 3 Cave
 4 Couloir
 5 Salle de bain
 6 Vide sanitaire
 Fig. 3. Rez supérieur
 1 Séjour
 2 Cuisine
 3 Chambre
 4 Couloir
 5 Douche
 6 Balcon
 7 Place de parc
 Fig. 4. Façade est
 Fig. 5. Entrée



Fig. 1. Coupe transversale
 Fig. 2. Façade ouest
 Figs. 3, 4, 5. Détails de toiture

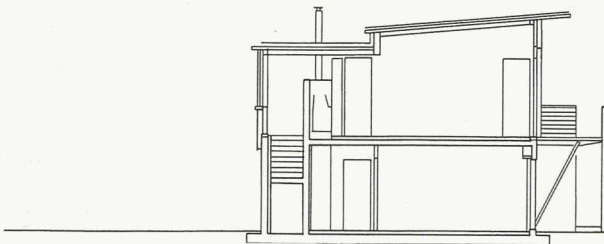


Fig. 1

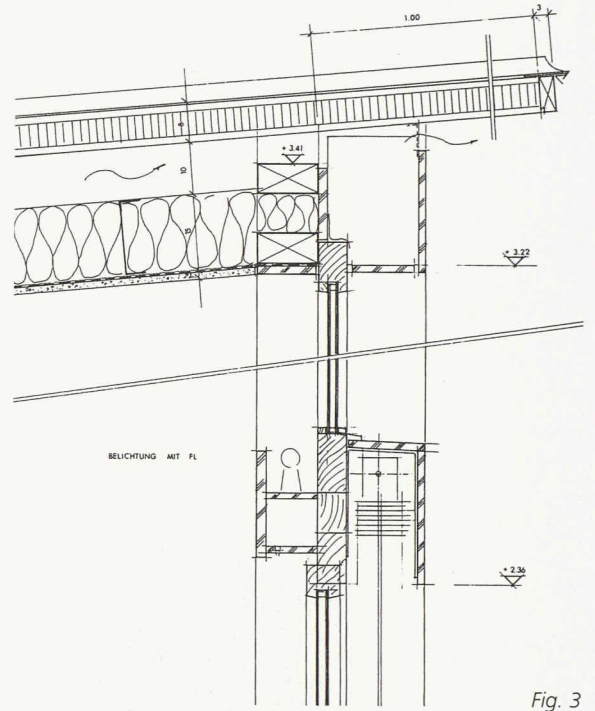


Fig. 3

Fig. 2

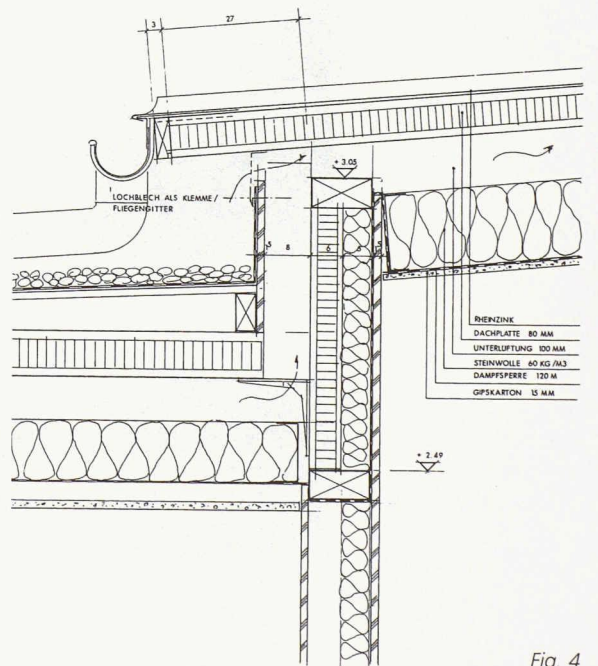


Fig. 4

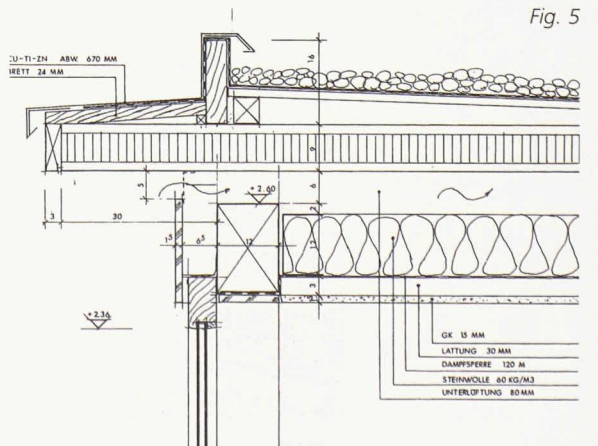
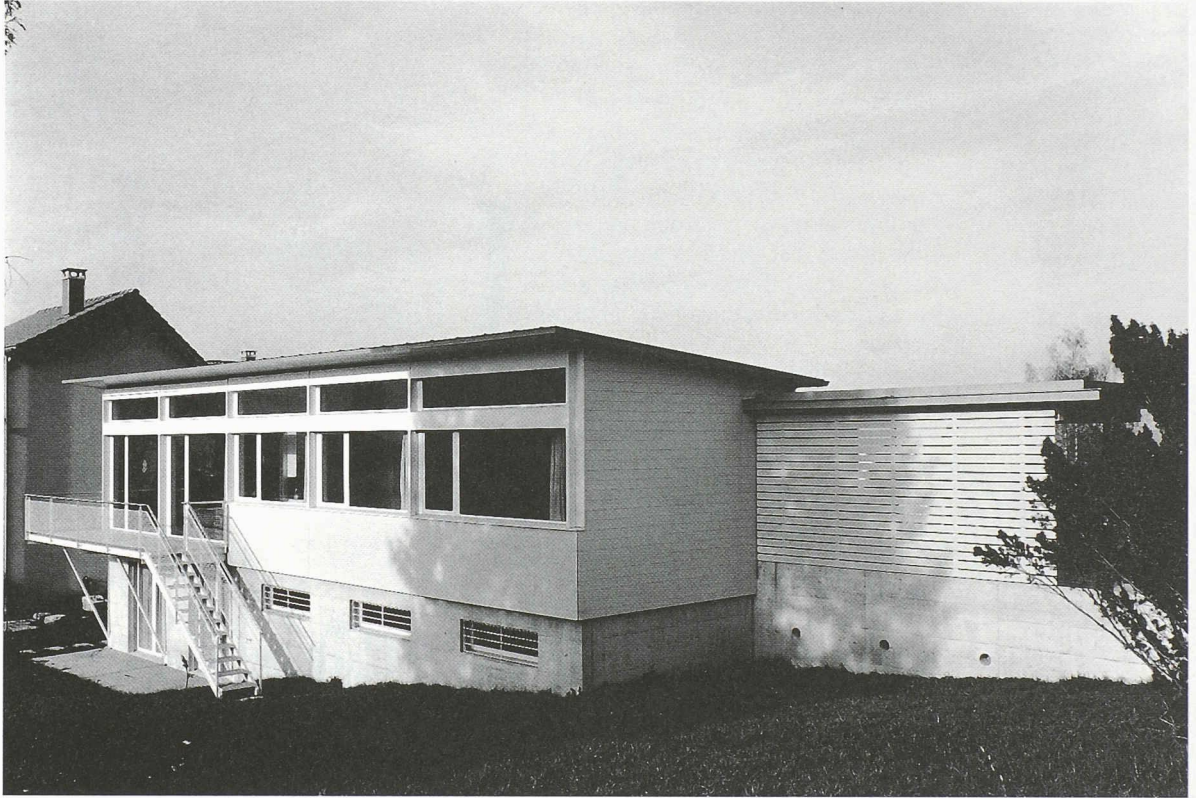


Fig. 5



Façade ouest



Vue intérieure / rez-de-chaussée, séjour