

# Gare de Sierre: nouveau bâtiment voyageurs

Autor(en): **Gérard, Giorla Jean / Trautmann, Mona**

Objektyp: **Article**

Zeitschrift: **Ingénieurs et architectes suisses**

Band (Jahr): **123 (1997)**

Heft 5

PDF erstellt am: **11.09.2024**

Persistenter Link: <https://doi.org/10.5169/seals-79105>

## **Nutzungsbedingungen**

Die ETH-Bibliothek ist Anbieterin der digitalisierten Zeitschriften. Sie besitzt keine Urheberrechte an den Inhalten der Zeitschriften. Die Rechte liegen in der Regel bei den Herausgebern.

Die auf der Plattform e-periodica veröffentlichten Dokumente stehen für nicht-kommerzielle Zwecke in Lehre und Forschung sowie für die private Nutzung frei zur Verfügung. Einzelne Dateien oder Ausdrucke aus diesem Angebot können zusammen mit diesen Nutzungsbedingungen und den korrekten Herkunftsbezeichnungen weitergegeben werden.

Das Veröffentlichen von Bildern in Print- und Online-Publikationen ist nur mit vorheriger Genehmigung der Rechteinhaber erlaubt. Die systematische Speicherung von Teilen des elektronischen Angebots auf anderen Servern bedarf ebenfalls des schriftlichen Einverständnisses der Rechteinhaber.

## **Haftungsausschluss**

Alle Angaben erfolgen ohne Gewähr für Vollständigkeit oder Richtigkeit. Es wird keine Haftung übernommen für Schäden durch die Verwendung von Informationen aus diesem Online-Angebot oder durch das Fehlen von Informationen. Dies gilt auch für Inhalte Dritter, die über dieses Angebot zugänglich sind.

# Gare de Sierre

## Nouveau bâtiment voyageurs

Par  
Jean Gérard Giorla  
et Mona Trautmann  
Bureau  
d'architectes SA  
Place de la Gare 10  
3960 Sierre

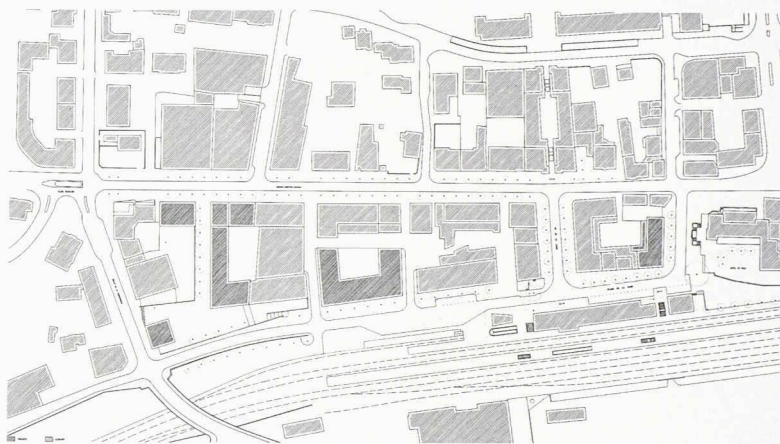
Photos:  
Jean-Blaise Pont,  
Sierre

Le nouveau bâtiment de la gare de Sierre est construit en partie à l'emplacement de l'ancien, sur un site à la limite entre la ville au nord et la plaine Bellevue au sud. La liaison entre la partie haute de la cité et la plaine Bellevue est assurée par deux passages sous-voie qui ont été intégrés dans le nouveau bâtiment afin d'en renforcer la valeur de porte de la ville.

Le bâtiment voyageurs se trouve à l'extrémité sud d'un axe piétonnier, qui s'est développé dans le cadre des projets de « La Terrasse » et du « Forum des Alpes ». Ce nouvel axe piétonnier nord-sud met particulièrement en évidence le rapport de la ville au paysage, avec le val d'Anniviers d'une part et la Noble Contrée d'autre part.

L'espace extérieur devant le bâtiment est relativement réduit, d'où l'importance de son échelle afin qu'il maintienne une ouverture sur le paysage et définisse la place de la Gare.

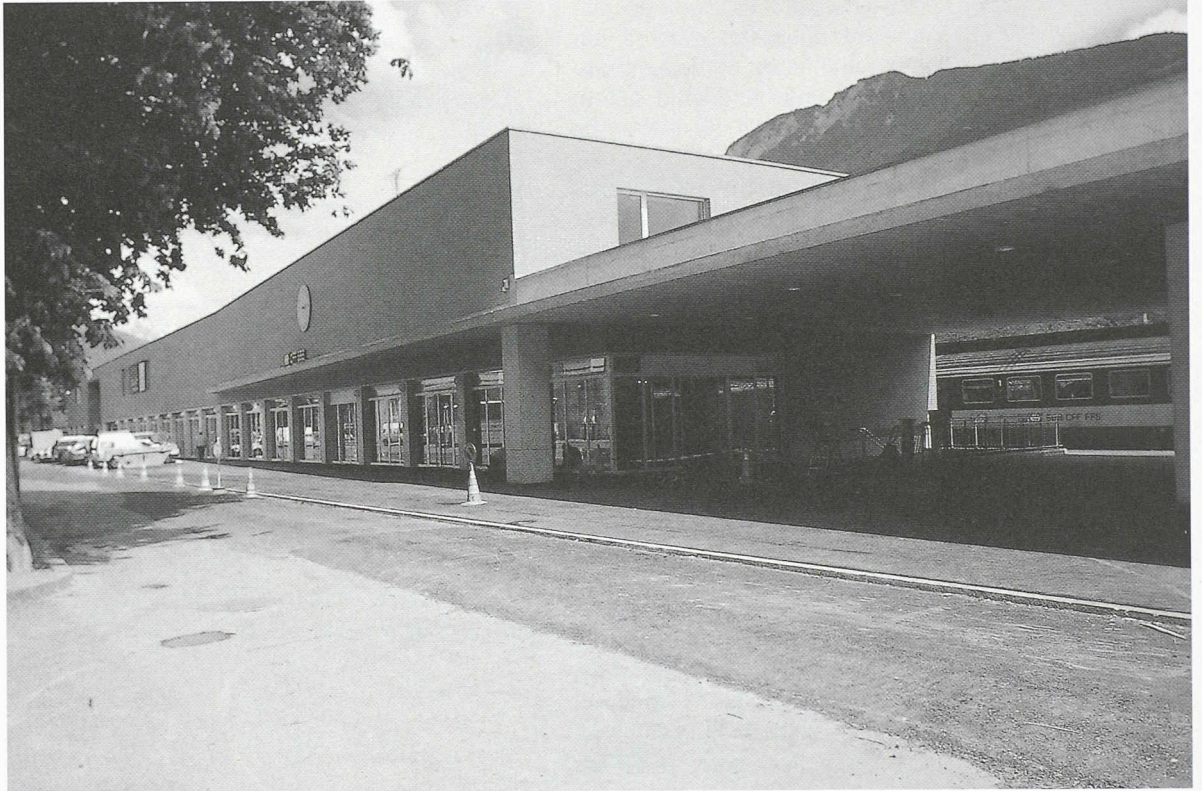
Le bâtiment se compose d'un étage sur rez. Il est implanté parallèlement aux voies avec une inflexion dans la prolongation de l'avenue de la Gare pour reprendre une direction perpendiculaire à l'axe piétonnier. Les locaux situés en prolongation de cet axe abritent les espaces et les services directement liés à l'exploitation des CFF, à savoir le hall – complètement ouvert sur la place de la Gare – à partir duquel sont distribués la recette, l'agence de voyages, le local bagages et l'Office du tourisme. Une attention particulière a été portée à la transparence du hall, afin que la vision des trains depuis l'avenue de la Gare soit maintenue. Le local bagages se trouve à l'est du hall, en prolongation de ce dernier et au départ d'une galerie qui distribue des surfaces commerciales mises à disposition dans le bâtiment voyageurs. Ces commerces s'ouvrent sur la place de la Gare, à travers une galerie qui fait office d'espace de transition. A ses extrémités, le bâtiment est flanqué du kiosque,



Plan de situation



Vue intérieure du hall voyageurs



Façade nord (photo atelier d'architecture)



Façade nord et place de la Gare

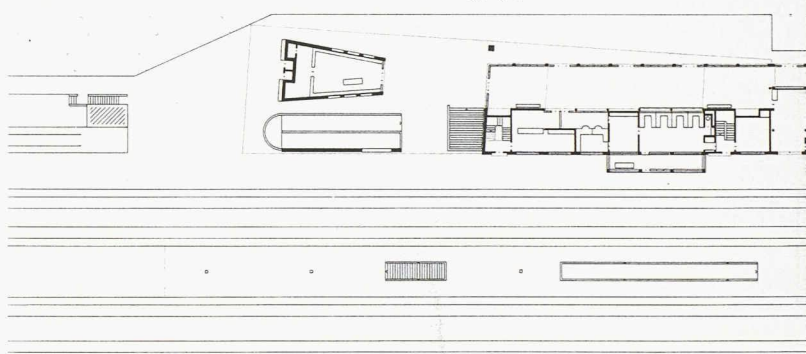
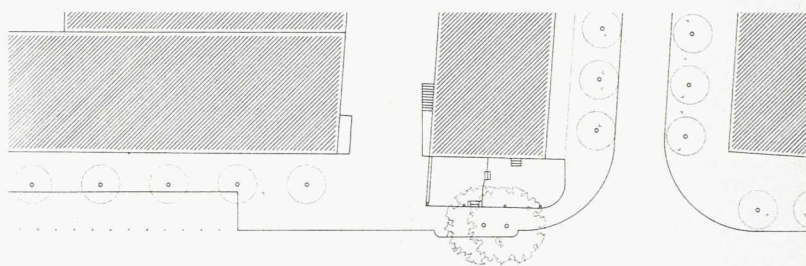
placé à l'ouest sous la grande marquise, et du buffet avec sa terrasse, situé à l'est au-delà du passage sous-voie et orienté sur les jardins et le socle de l'Hôtel de Ville.

A l'étage, on trouve sur la partie CFF, le bureau marchandises et deux vestiaires, distribués directement par une circulation interne accessible depuis le quai, ainsi que les bureaux de l'Office du tourisme, également accessibles depuis le rez par un escalier indépendant. Le solde des surfaces du premier étage est aménagé en bureaux à louer, avec accès par une circulation verticale indépendante.

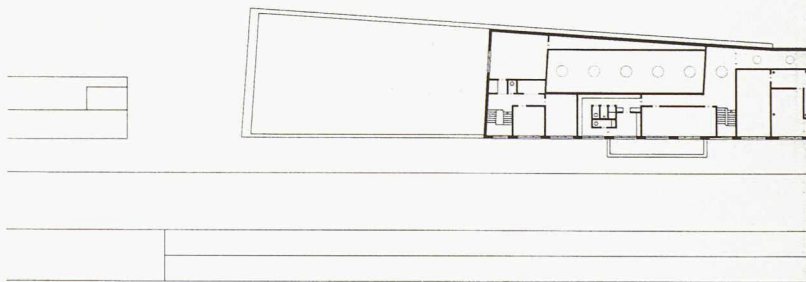
Comme nous l'avons précisé, le nouveau bâtiment voyageurs a été en partie érigé sur l'ancienne construction; les installations techniques existantes au sous-sol ont été maintenues et la structure de l'édifice tient compte de ces sous-sols.

Le bâtiment est revêtu de briques apparentes et de granit de Sardaigne bouchardé. La façade sur la place de la Gare est très ouverte au rez et fermée à l'étage, de manière à accentuer l'expression d'un édifice public, alors que la façade sud est plus ouverte.

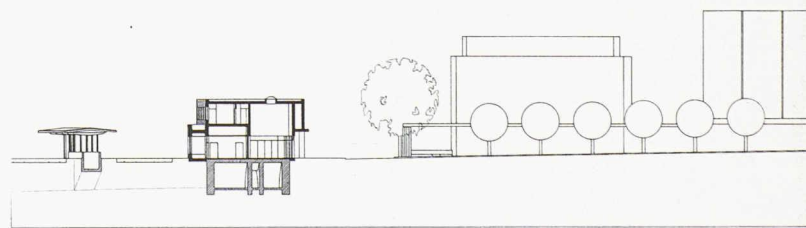
Le cube SIA de l'ensemble est d'environ 13700 m<sup>3</sup>. Les travaux ont été réalisés en trois étapes, de façon à maintenir en service toutes les fonctions vitales de la gare, et se sont échelonnés sur trente mois, d'avril 1994 à septembre 1996.



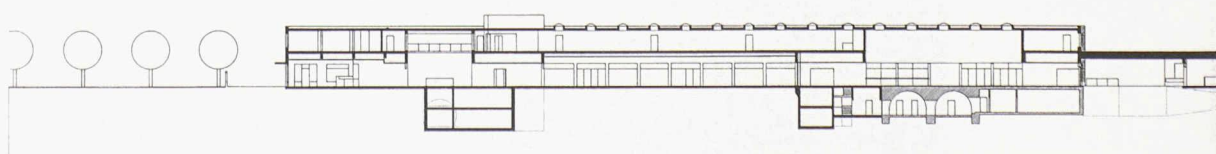
*Plan du rez-de-chaussée*



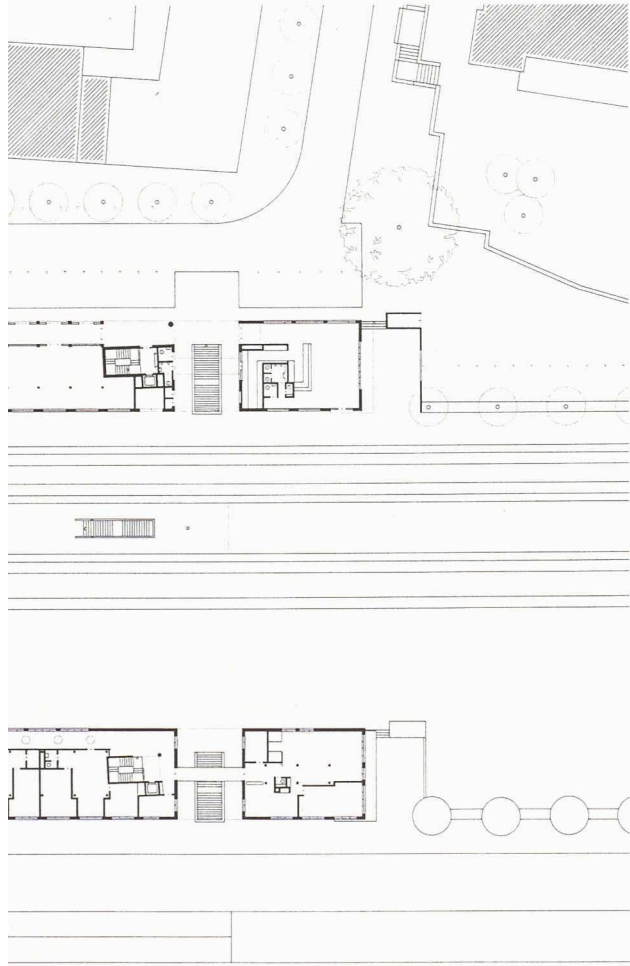
*Plan étage*



*Coupe transversale sur l'axe nord-sud*



*Coupe longitudinale*



*Cage d'escalier donnant accès aux bureaux à l'étage*



*Façade sud (photo atelier d'architecture)*