

# **Bâtiment des Forces Motrices - Salle Théodore Turrettini: implantation d'une salle de spectacles et d'un espace polyvalent**

Autor(en): **Picenni, Bernard**

Objektyp: **Article**

Zeitschrift: **Ingénieurs et architectes suisses**

Band (Jahr): **124 (1998)**

Heft 14

PDF erstellt am: **08.08.2024**

Persistenter Link: <https://doi.org/10.5169/seals-79392>

## **Nutzungsbedingungen**

Die ETH-Bibliothek ist Anbieterin der digitalisierten Zeitschriften. Sie besitzt keine Urheberrechte an den Inhalten der Zeitschriften. Die Rechte liegen in der Regel bei den Herausgebern.

Die auf der Plattform e-periodica veröffentlichten Dokumente stehen für nicht-kommerzielle Zwecke in Lehre und Forschung sowie für die private Nutzung frei zur Verfügung. Einzelne Dateien oder Ausdrucke aus diesem Angebot können zusammen mit diesen Nutzungsbedingungen und den korrekten Herkunftsbezeichnungen weitergegeben werden.

Das Veröffentlichen von Bildern in Print- und Online-Publikationen ist nur mit vorheriger Genehmigung der Rechteinhaber erlaubt. Die systematische Speicherung von Teilen des elektronischen Angebots auf anderen Servern bedarf ebenfalls des schriftlichen Einverständnisses der Rechteinhaber.

## **Haftungsausschluss**

Alle Angaben erfolgen ohne Gewähr für Vollständigkeit oder Richtigkeit. Es wird keine Haftung übernommen für Schäden durch die Verwendung von Informationen aus diesem Online-Angebot oder durch das Fehlen von Informationen. Dies gilt auch für Inhalte Dritter, die über dieses Angebot zugänglich sind.

# Bâtiment des Forces Motrices – Salle Théodore Turrettini

## Implantation d'une salle de spectacles et d'un espace polyvalent

Par Bernard Picenni,  
architecte EAUG –  
SIA  
Rue des Eaux-Vives 94  
1207 Genève

Photos: B. Picenni

*La salle lyrique de Genève, le Grand-Théâtre, est actuellement l'objet d'importants travaux de réfection de la machinerie nécessitant sa fermeture pour une année au moins. Pour assurer la continuité des représentations, une salle de spectacles provisoire a été aménagée dans le bâtiment désaffecté des Forces Motrices. Il nous a paru intéressant de présenter cette solution originale<sup>1</sup>. Rédaction*

### Lieu

Le bâtiment des Forces Motrices (BFM) se situe sur le Rhône, au niveau de l'immeuble du Seujet et de la Place des Volontaires (entre le Pont de la Coulouvrenière et le Pont Sous-Terre).

### Historique

L'inauguration solennelle de l'usine de la Coulouvrenière eut lieu le 17 mai 1886, avec la mise en marche des cinq premiers groupes de turbines et pompes. Edifiée sous la direction de l'ingénieur Théodore Turrettini, cette usine hydraulique permettait à la fois d'exploiter la force motrice du Rhône, de contrôler le niveau du lac et de distribuer de l'eau potable dans les foyers. En forme de L, l'usine abritait dix-huit turbines, dont deux ont été conservées *in situ*, et elle est aujourd'hui répertoriée dans l'inventaire des immeubles et objets classés.

Il a été décidé de transformer cette usine afin de l'aménager en salle de spectacles et espace polyvalent pouvant accueillir opéras, ballets, pièces de théâtre, concerts classiques (y compris de musique de chambre), solistes, conférences, défilés, banquets, etc. Propriété des Services Industriels de Genève jusqu'en février 1996,

ce lieu appartient maintenant à l'Etat de Genève qui l'a mis à disposition du Grand Théâtre pour la saison 1997-1998 (hors murs).

La conception et la réalisation ont été assurées par le bureau d'architecte Bernard Picenni, assisté d'un scénographe, d'un acousticien, d'un ingénieur bois, d'un ingénieur CVSE et d'un ingénieur civil.

### Programme d'exploitation

Le bâtiment des Forces Motrices accueille deux espaces différents :

- une salle de spectacles de 985 places dans la grande aile du bâtiment ;
- un espace polyvalent multi-fonctionnel de plus de 900 m<sup>2</sup>, réparti entre la petite et la grande aile, destiné à accueillir des expositions, des démonstrations, des banquets ou autres manifestations.

L'objectif était donc de doter le canton d'un espace polyvalent en profitant de ce lieu magique et d'accueillir le Grand Théâtre pour sa saison 1997-98 « hors murs » pendant les travaux de réfection de sa machinerie.

Les surfaces actuelles ont été complètement libérées au niveau de la salle des machines (env. 3000 m<sup>2</sup>). Seules deux pompes sont maintenues, dans la petite aile, ainsi que leur dispositif de commande, pour rappeler le fonctionnement de l'usine d'alors.

### Concept architectural

Le concept architectural est celui d'un objet en bois placé dans la grande aile du BFM, pour constituer les gradins, la scène et les loges. Cette solution permet de régler les problèmes acoustiques, thermiques et d'obscurcissement liés à l'exploitation d'une salle de spectacle.

Cette intervention architecturale minimale permet aux spectateurs de sentir la présence de la magnifique halle industrielle dans laquelle la salle de spectacle est aménagée, puisque les parois et les fermes métalliques restent visibles.

Le choix du bois pour l'ensemble du projet préserve une éventuelle réversibilité de l'intervention contemporaine dans ce bâtiment historique. Ce matériau permet en outre de marquer clairement la nouvelle réalisation, qui se différencie nettement de la structure industrielle de pierre datant de la fin du siècle dernier.

La configuration du bâtiment implique une répartition linéaire des fonctions principales: entrée du public (côté Place des Volontaires), foyer, salle, orchestre plus scène, loges et locaux techniques.

### Planning

- Juillet 1996: ouverture du chantier
- Août 1997: mise à disposition de la salle de spectacle Théodore Turrettini pour le Grand Théâtre
- Septembre 97-juillet 98: saison hors murs du Grand Théâtre
- Dès juillet 1998: exploitation à définir (de nombreuses personnes s'intéressent à une salle de plus de 950 places à Genève)

La gestion du bâtiment des Forces Motrices est assurée par le Grand Théâtre pour la saison 1997-98, puis par M. Patrice Malguy, directeur gérant.

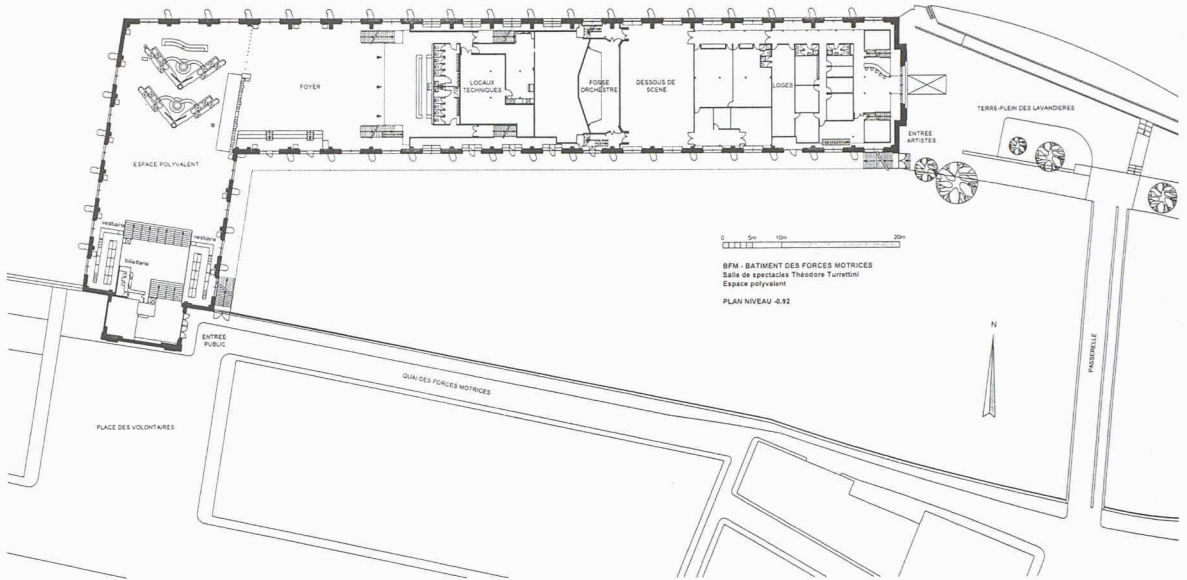
### Descriptif général

La salle de spectacle est conçue pour convenir aux activités du Grand Théâtre de Genève la première année (1997/1998), ainsi qu'aux utilisations ultérieures envisagées, soit :

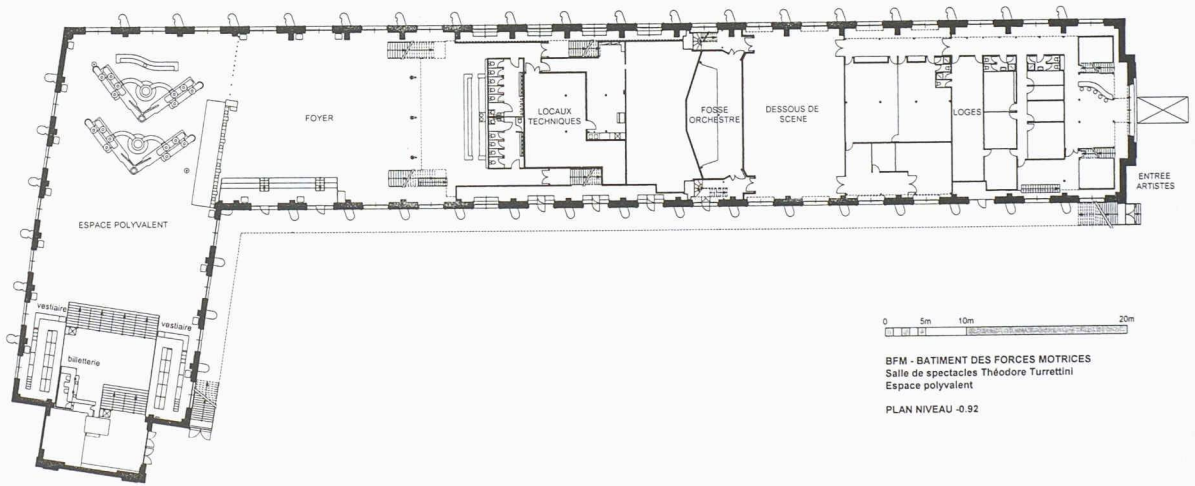
- concerts classiques (formations moyennes, musique de chambre, solistes)
- jazz
- danse, ballets
- théâtre
- conférences, défilés
- inaugurations
- dîners.

Diverses manifestations peuvent être organisées dans la petite aile et le foyer, sachant que ces espaces sont tempérés (environ 18 degrés). Par contre, aucun équipement n'est prévu dans ces espaces.

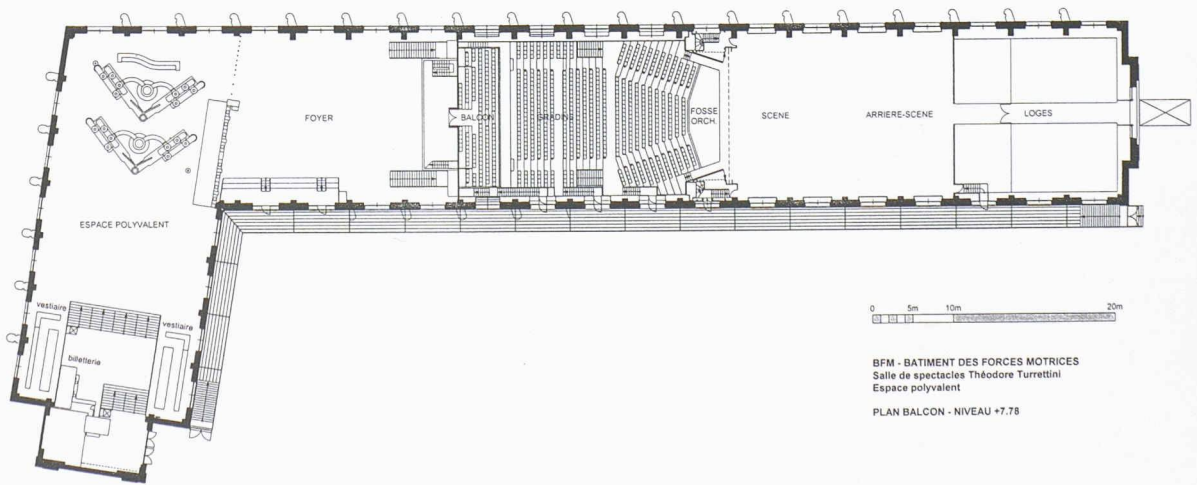
<sup>1</sup> On mentionnera ici le parallèle avec les Semaines internationales de musique de Lucerne, qui ont dû quitter le Kunsthau voué à la démolition pour la saison 1997, en attendant d'entrer cette année dans le nouveau bâtiment de Jean Nouvel. Les concerts ont eu lieu dans une grande halle industrielle des aciéries von Moos, aménagée avec succès à cet effet.



1



2



3

1. Plan niveau place publique
2. Plan espace d'accueil
3. Plan salle de spectacles

La surface du bâtiment est donc divisée en deux parties distinctes :  
– la salle de spectacles Théodore Turretini, avec la scène et les loges,  
– l'espace polyvalent et le foyer du théâtre.

Ces deux zones ayant accès aux mêmes sanitaires, leur usage simultané paraît cependant délicat, voire impossible, pour des raisons phoniques.

Quant à l'acoustique de la salle de spectacle, elle est relativement sèche et claire, compte tenu des contraintes imposées par la volumétrie du bâtiment, et aucune adaptation de l'acoustique par des moyens de type électroacoustique n'est actuellement souhaitée par le Grand Théâtre de Genève.

#### Accès

L'entrée des spectateurs se fait par la place des Volontaires.

Plusieurs parkings importants sont à disposition à proximité : l'Hôtel des finances (340 places), le quai du Seujet (530 places), David-Dufour DTPE (440 places), et la Tribune de Genève (208 places).

L'entrée des artistes et des décors se fait par le terre-plein des Lavandières, accès par la passerelle (limitée aux camions de 16 tonnes).

La salle de spectacle est accessible aux handicapés : deux plates-formes élévatrices sont prévues dans la zone billetterie, ainsi qu'une troisième placée le long de l'un des escaliers de la salle.

L'accès des décors se fait au moyen d'une plate-forme élévatrice, située sur le terre-plein des Lavandières. Ses dimensions sont de 6,50 x 3,20 x 0,85 m, avec un déplacement vertical de 5,20 m environ (sans transport de personnes), et par un couloir de 2,50 x 3,50 m de haut.

#### *Entrée, petite aile*

La billetterie se trouve à un niveau intermédiaire entre l'entrée et l'espace polyvalent (foyer).

Les vestiaires sont répartis en deux zones de chaque côté de l'espace billetterie.

#### Salle

La capacité de la salle est de 985 places, dont 801 au parterre, 144 au balcon et 40 strapontins, plus 47 places sur la fosse d'orchestre (en position salle).

La salle est composée d'une ossature bois avec des fermes *gang nail* pour la mise en forme des gradins reposant sur des dalles *wellsteg*.

L'accès aux places se fait par quatre escaliers.

L'essence de bois utilisée pour l'intérieur de la salle est le hêtre étuvé pour le sol et l'okoumé pour les parties verticales.

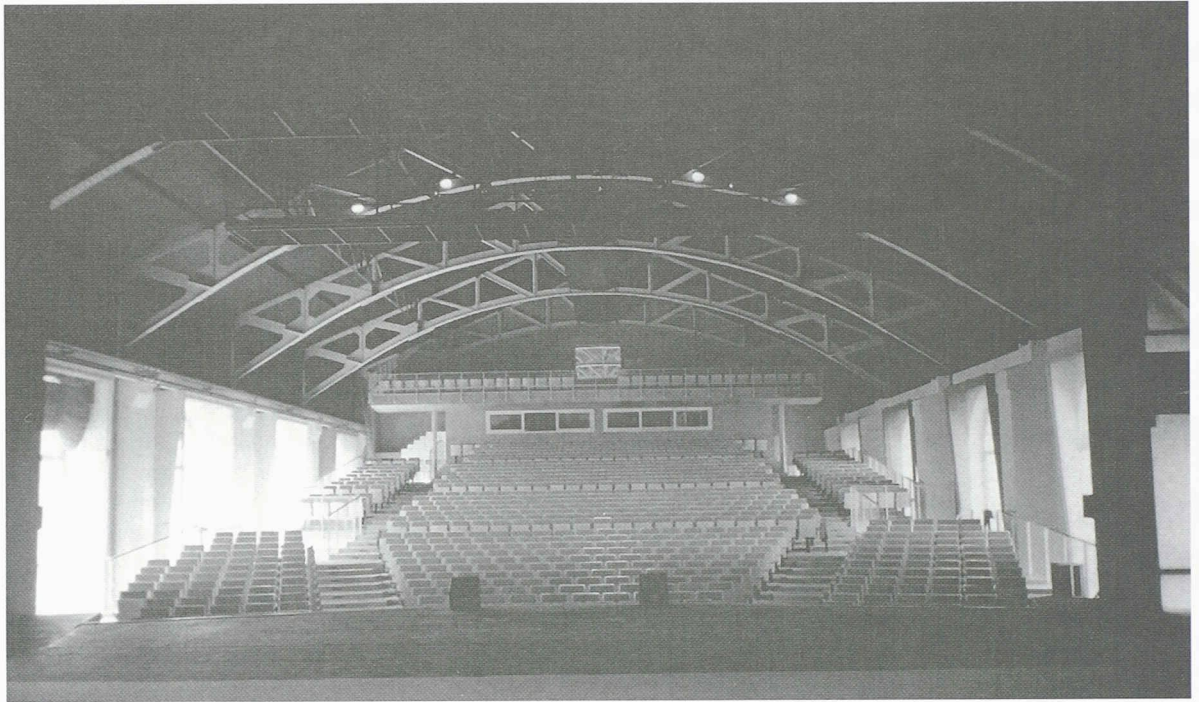
La partie ouverte de la fosse d'orchestre est équipée d'un dispositif d'élévation à trois positions :

- 1) fosse d'orchestre
- 2) salle – cette position permet de dégager environ 47 places supplémentaires
- 3) scène.

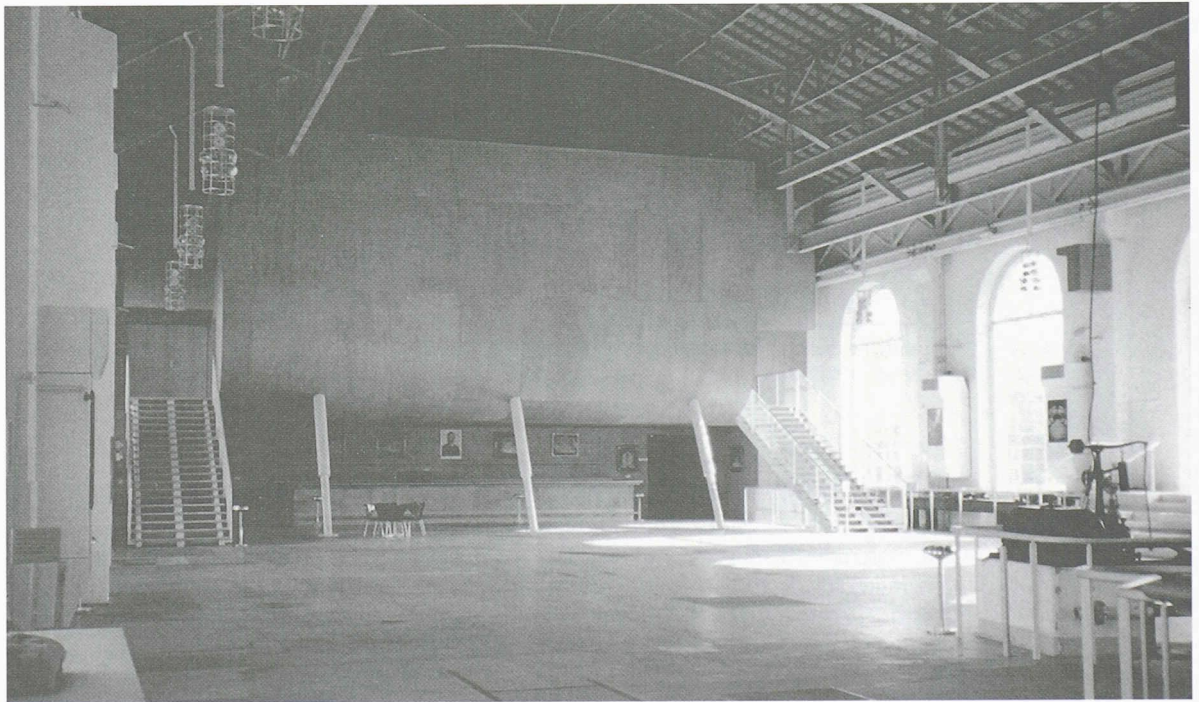
1. *Vue intérieure, salle de spectacle*

2. *Vue intérieure, foyer*

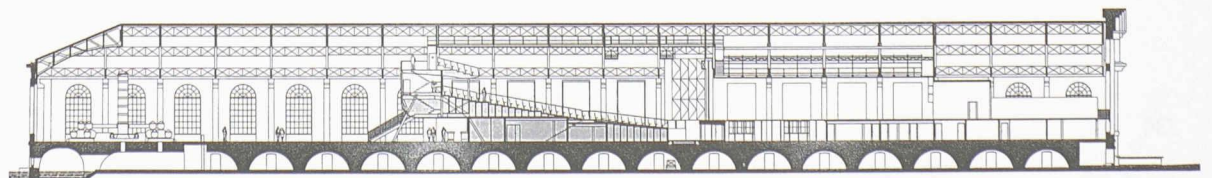
3. *Coupe longitudinale*



1



2



3