

La base "Alinghi" à Auckland

Autor(en): **Della Casa, Francesco**

Objektyp: **Article**

Zeitschrift: **Tracés : bulletin technique de la Suisse romande**

Band (Jahr): **129 (2003)**

Heft 06: **Exploits constructifs**

PDF erstellt am: **10.07.2024**

Persistenter Link: <https://doi.org/10.5169/seals-99195>

Nutzungsbedingungen

Die ETH-Bibliothek ist Anbieterin der digitalisierten Zeitschriften. Sie besitzt keine Urheberrechte an den Inhalten der Zeitschriften. Die Rechte liegen in der Regel bei den Herausgebern.

Die auf der Plattform e-periodica veröffentlichten Dokumente stehen für nicht-kommerzielle Zwecke in Lehre und Forschung sowie für die private Nutzung frei zur Verfügung. Einzelne Dateien oder Ausdrucke aus diesem Angebot können zusammen mit diesen Nutzungsbedingungen und den korrekten Herkunftsbezeichnungen weitergegeben werden.

Das Veröffentlichen von Bildern in Print- und Online-Publikationen ist nur mit vorheriger Genehmigung der Rechteinhaber erlaubt. Die systematische Speicherung von Teilen des elektronischen Angebots auf anderen Servern bedarf ebenfalls des schriftlichen Einverständnisses der Rechteinhaber.

Haftungsausschluss

Alle Angaben erfolgen ohne Gewähr für Vollständigkeit oder Richtigkeit. Es wird keine Haftung übernommen für Schäden durch die Verwendung von Informationen aus diesem Online-Angebot oder durch das Fehlen von Informationen. Dies gilt auch für Inhalte Dritter, die über dieses Angebot zugänglich sind.

La base « Alinghi » à Auckland

ARCHITECTURE

La base construite pour le Défi « Alinghi » à Auckland représente un volume de 25 000 m³ devant abriter 4000 m² de surface comprenant des bureaux, des ateliers, des hangars, une salle d'entraînement, les lieux de rencontre et de représentation. Elle devait traduire dans l'espace les valeurs d'efficacité et de convivialité que le Team « Alinghi » a veillé scrupuleusement à transmettre durant toute la durée de la compétition. Fait unique dans l'histoire de la Coupe de l'America, elle fut la seule à être partiellement ouverte au public, simulant ainsi une transparence inédite dans un monde obsédé par le secret. Ce paradoxe entre transparence et contrôle absolu de l'information produite dans les médias est du reste la marque originale de ce qui peut être considéré comme une véritable campagne de conquête, au sens militaire du terme. Celle-ci n'est du reste pas sans analogie avec la stratégie mise au point par le général Schwarzkopf durant la Guerre du Golfe.

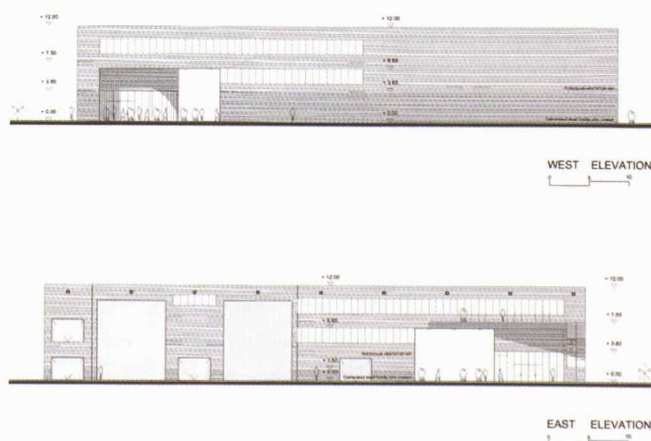
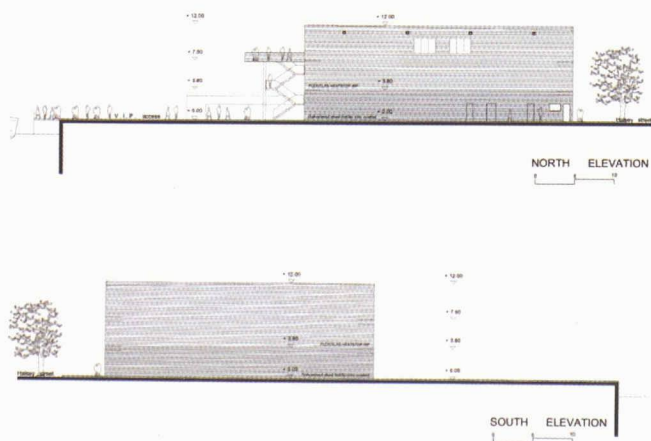
L'architecte genevois Ugo Brunoni, en charge du mandat de construction de la base, a établi un concept général dont les grandes lignes sont les suivantes :

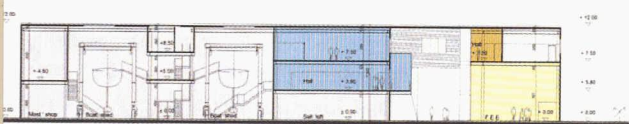
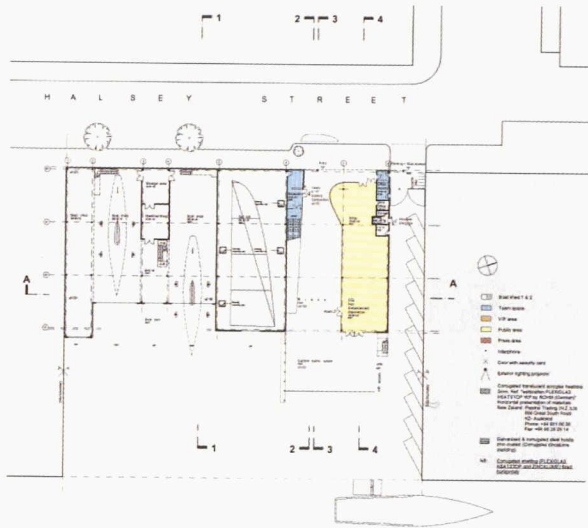
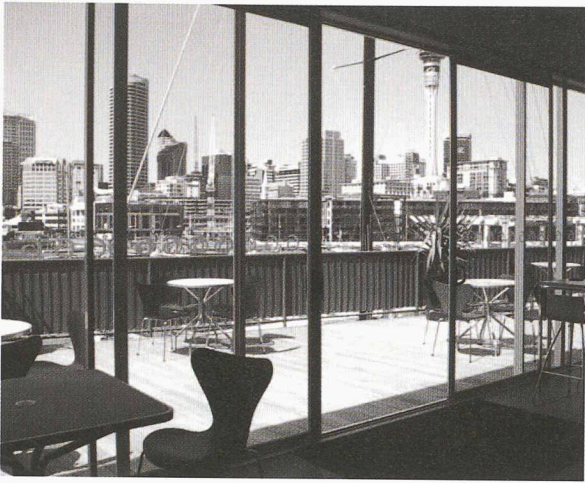
- L'emprise devait être la plus grande possible, afin de procu-

rer au bâtiment une visibilité maximale et non fragmentée. C'est pourquoi il a été bâti en périphérie de la parcelle.

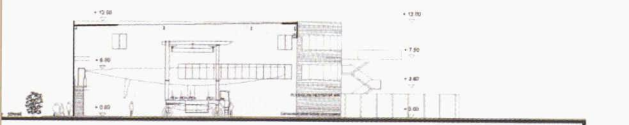
- Une organisation introvertie permettait d'éviter le contact visuel avec les bases voisines tout en offrant un accès unique, au centre du complexe.
- L'entrée a été placée sur la façade rue, par le biais d'un large espace couvert permettant d'abriter les visiteurs.
- Conçu comme un portique ouvert sur la mer et face à la ville, cet espace d'accueil devait organiser la visibilité des espaces de vente, d'accueil et de représentation.
- Les matériaux, opaques ou transparents, avaient pour principe de signaler le caractère - montré ou caché - des activités qu'ils protègent. Une paroi en verre ondulé évoquait les vagues de la mer.
- Le système structurel devait être homogène, recyclable et facilement démontable.

En guise de conclusion à l'énumération des éléments de son concept général, l'architecte Ugo Brunoni proposait une devise : « Un projet doit être fonctionnel, ensuite il doit être poétique ». Elle correspond à la stratégie de cette entreprise de conquête sans précédent : une campagne navale doit être menée de manière efficace, ensuite elle doit produire du mythe.

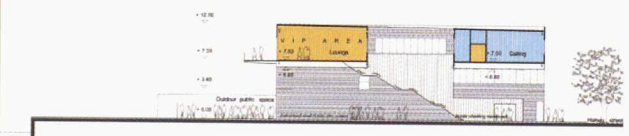




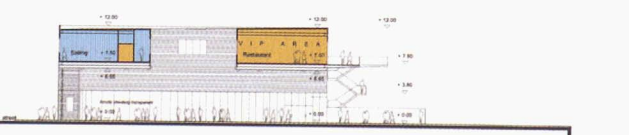
LONGITUDINAL SECTION A - A



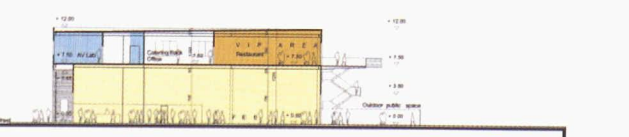
CROSS-SECTION 1 - 1



CROSS-SECTION 2 - 2



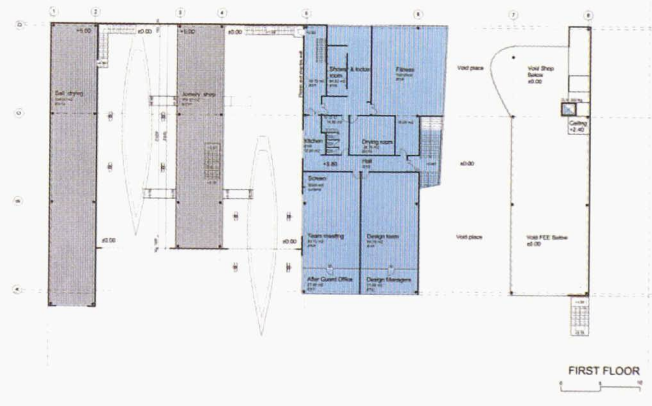
CROSS-SECTION 3 - 3



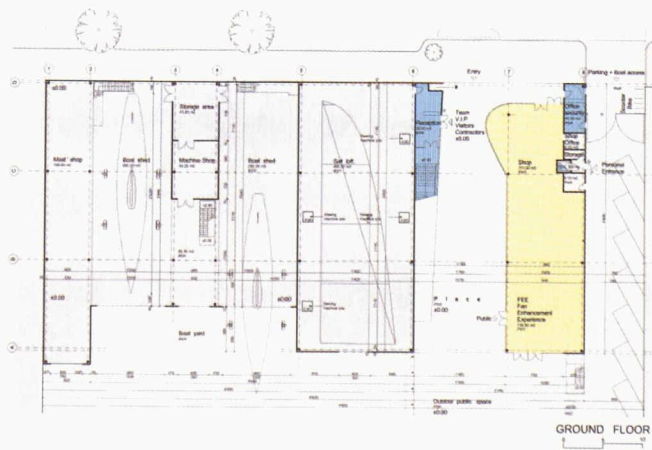
CROSS-SECTION 4 - 4



SECOND FLOOR



FIRST FLOOR



GROUND FLOOR