

Lötschberg: présence de carbonifère dans le Gastern

Autor(en): **Ziegler, Hans-Jakob**

Objektyp: **Article**

Zeitschrift: **Tracés : bulletin technique de la Suisse romande**

Band (Jahr): **130 (2004)**

Heft 15/16: **Percer AlpTransit**

PDF erstellt am: **11.09.2024**

Persistenter Link: <https://doi.org/10.5169/seals-99329>

Nutzungsbedingungen

Die ETH-Bibliothek ist Anbieterin der digitalisierten Zeitschriften. Sie besitzt keine Urheberrechte an den Inhalten der Zeitschriften. Die Rechte liegen in der Regel bei den Herausgebern.

Die auf der Plattform e-periodica veröffentlichten Dokumente stehen für nicht-kommerzielle Zwecke in Lehre und Forschung sowie für die private Nutzung frei zur Verfügung. Einzelne Dateien oder Ausdrucke aus diesem Angebot können zusammen mit diesen Nutzungsbedingungen und den korrekten Herkunftsbezeichnungen weitergegeben werden.

Das Veröffentlichen von Bildern in Print- und Online-Publikationen ist nur mit vorheriger Genehmigung der Rechteinhaber erlaubt. Die systematische Speicherung von Teilen des elektronischen Angebots auf anderen Servern bedarf ebenfalls des schriftlichen Einverständnisses der Rechteinhaber.

Haftungsausschluss

Alle Angaben erfolgen ohne Gewähr für Vollständigkeit oder Richtigkeit. Es wird keine Haftung übernommen für Schäden durch die Verwendung von Informationen aus diesem Online-Angebot oder durch das Fehlen von Informationen. Dies gilt auch für Inhalte Dritter, die über dieses Angebot zugänglich sind.

Lötschberg : présence de carbonifère dans le Gastern

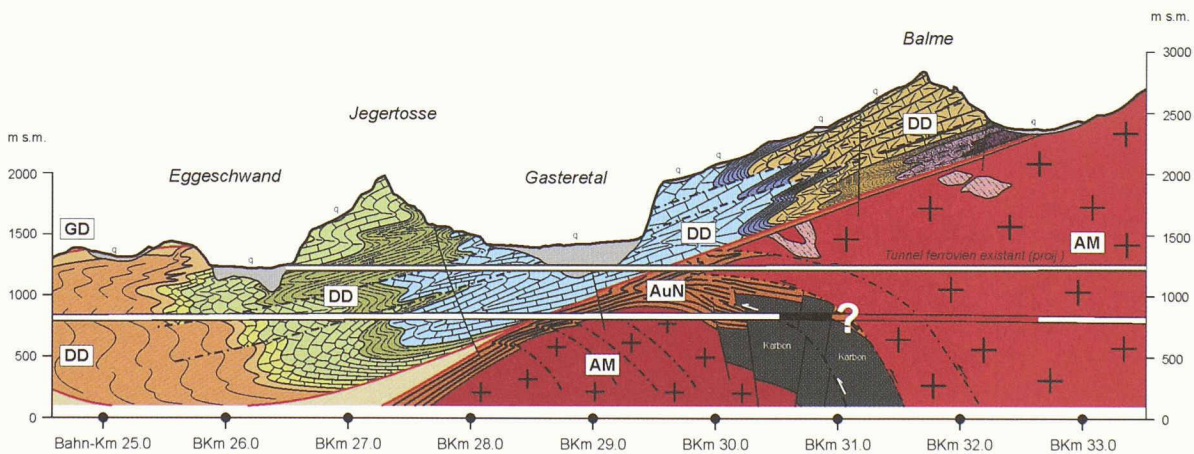
TUNNELS

Début 2004, après le percement d'un tronçon de 800 m dans le granit pronostiqué (fig.1), l'avancement en direction du sud sur le chantier de Mitholz du tunnel de base du Lötschberg a atteint, aux environs du km 30.25, des roches sédimentaires totalement imprévues. Il s'agissait dans un premier temps de roches triasiques (grès de base, phyllithes dolo-mitiques et anhydritiques, grès et schistes). Après le percement sur un tronçon de 360 m de ces roches - par ailleurs nettement moins tectonisées que celles rencontrées du côté nord du cristallin -, l'avancement s'est poursuivi dans des roches carbonifères.

Ce carbonifère est essentiellement composé de grès et de siltites avec des niveaux d'anhracites, ainsi que de schistes

avec des plans de schistosité graphitiques glissants. Ces roches contiennent aussi du gaz naturel dont les analyses ont prouvé qu'il avait été formé in-situ et des études ont fourni des indices de carbonisation anormalement élevés pour les anthracites et les méta-anthracites perforées. L'avancement dans le carbonifère a eu lieu principalement dans la roche sèche, l'eau ne gouttant qu'à de rares endroits. Enfin, la découverte de fossiles de plantes (fig.2) a permis au Musée d'histoire naturelle de Berne - en collaboration avec le professeur Hantke - de dater ces roches du carbonifère supérieur (limite Westphalien/Stéphanien), soit d'un âge d'environ 300 millions d'années.

En raison des quelque 1 500 m de couverture rocheuse sous lesquelles les travaux s'effectuent, de fortes convergences



Unités lithostratigraphiques

Couverture sédimentaire

Quaternaire [q] Remplissage quaternaire

Tertiaire
 Flysch d'origine incertaine
 Flysch de la nappe du Doldenhorn
 Marnes à Globigérines, Calcaires à Lithothaminies,
 Grès quartzitiques du Hohgant

Crétacé
 Calcaires siliceux et calcaires subécfaux (Calcaires valanginien)
 Calcaires (Öhrl/Betis)
 Marnes (Öhrl)

Malm Calcaires massifs (Quintner)

Dogger
 Couches de Schilt s.l.
 Calcaire schistes mameux
 Schistes aalines

Lias
 Calcaires/Calcaire gréseux ("Lias supérieur")
 Schistes argileux/Calcaires mameux ("Lias inférieur")

Trias
 Trias autochtone

Massif cristallins
 Massif de l'Aar (Hercynisch)
 Cristallin de Lauterbrunnen
 Granite de Gastern (y compris facies de marge)
 Cristallin en général

Carbonifère
 Carbonifère

[GD] Nappe du Gellihorn
 [DD] Nappe du Doldenhorn
 [AuN] Autochtone (pente nord)
 [AM] Massif de l'Aar

Fig. 1 : Profile géologique actuel (partie Mitholz - frontière cantonale BE/VS ; interprétation selon connaissances juin 2004) (Document fourni par l'auteur)

Fig. 2 : Fougère fossile (Photo Musée d'histoire naturelle de Berne)



2

- jusqu'à 0,5 m après un mois - ont été observées lors du percement de ces roches. Ces derniers temps, il convient encore d'y ajouter des difficultés supplémentaires issues de l'augmentation de zones de cisaillement comprenant des phyllithes et des kakirites.

Le percement imprévu de roches carbonifères soulève deux problèmes inattendus pour le chantier du Lötschberg. Premièrement, il n'y a plus de matériaux d'excavation permettant la préparation du béton, ce qui rend actuellement nécessaire leur acheminement depuis Ferden. D'autre part, ces roches exigent des travaux de protection nettement plus importants que pour le granit initialement pronostiqué, ce qui se répercute bien évidemment sur les avancements journaliers: les 9 m/jour prévus dans le granit sont actuellement réduits à 1,5 m/jour.

L'actuel tunnel ferroviaire du Lötschberg est éloigné de 1 à 1,5 km de celui en construction et se situe 400 m plus haut: dans ce secteur, il n'a été percé que dans du granit (fig. 1). Il n'est donc pour le moment pas possible d'évaluer l'épaisseur du carbonifère ni de localiser le passage au granit. Un pronostic basé sur les connaissances actuelles ne serait que pure spéculation.

Les événements de Mitholz illustrent une nouvelle fois les surprises que réserve systématiquement la construction souterraine et le peu de raison qu'il y a de s'en étonner.

Hans-Jakob Ziegler, dr es sc. nat., géologue
Géologue en chef pour le tunnel de base du Lötschberg
Kellerhals + Haefeli AG
Kappellenstrasse 22, CH - 3011 Berne