

Objektyp: **Competitions**

Zeitschrift: **Tracés : bulletin technique de la Suisse romande**

Band (Jahr): **131 (2005)**

Heft 12: **Investissements**

PDF erstellt am: **11.09.2024**

Nutzungsbedingungen

Die ETH-Bibliothek ist Anbieterin der digitalisierten Zeitschriften. Sie besitzt keine Urheberrechte an den Inhalten der Zeitschriften. Die Rechte liegen in der Regel bei den Herausgebern. Die auf der Plattform e-periodica veröffentlichten Dokumente stehen für nicht-kommerzielle Zwecke in Lehre und Forschung sowie für die private Nutzung frei zur Verfügung. Einzelne Dateien oder Ausdrucke aus diesem Angebot können zusammen mit diesen Nutzungsbedingungen und den korrekten Herkunftsbezeichnungen weitergegeben werden. Das Veröffentlichen von Bildern in Print- und Online-Publikationen ist nur mit vorheriger Genehmigung der Rechteinhaber erlaubt. Die systematische Speicherung von Teilen des elektronischen Angebots auf anderen Servern bedarf ebenfalls des schriftlichen Einverständnisses der Rechteinhaber.

Haftungsausschluss

Alle Angaben erfolgen ohne Gewähr für Vollständigkeit oder Richtigkeit. Es wird keine Haftung übernommen für Schäden durch die Verwendung von Informationen aus diesem Online-Angebot oder durch das Fehlen von Informationen. Dies gilt auch für Inhalte Dritter, die über dieses Angebot zugänglich sind.

Halle de sports de Bienne

CONCOURS

La communauté des habitants de la ville de Bienne a organisé un concours de projets en procédure ouverte pour la construction d'une halle de sports sur les terrains de l'ancienne usine à gaz. La commune doit en effet faire face à un déficit d'infrastructures sportives pour satisfaire, d'une part, aux prescriptions légales en matière d'enseignement obligatoire du sport dans les écoles publiques et, d'autre part, aux besoins croissants des associations, jardins d'enfants et autres organisations à but social. De plus, toutes les grandes halles de sports existantes ont été transférées sous administration cantonale par la vente des infrastructures scolaires, telles les gymnases et le centre de formation professionnelle.

La construction d'une nouvelle halle de sports a donc été prévue sur le site presque entièrement disponible de l'ancienne usine à gaz. La situation centrale, à proximité de plusieurs écoles et de la maison des congrès, la bonne desserte par les transports publics et la proximité d'un grand parking rendent cette zone particulièrement attractive.

Le nouveau bâtiment prévu doit être construit dans le carré formé par les rues Mattenstrasse, Werkhofstrasse, Silbergasse et Gartenstrasse, en tenant compte du prolongement futur de la Gartenstrasse.

En plus de la nouvelle halle de sports, plusieurs autres bâtiments à destination privée pouvaient être inscrits dans le périmètre, à proximité de deux bâtiments placés sous protec-

tion patrimoniale et datant des années soixante, le Service du Feu et le Garage Central. Ceux-ci devaient figurer, dans une forme volumétrique simple, sur les rendus de concours afin de proposer une solution urbaine pour l'ensemble du secteur.

Les propositions des concurrents ont été évaluées par un jury présidé par l'architecte Andi Scheitlin et composé des membres professionnels suivants : Mme Doris Waelchli et MM. Christian Kerez et Jürg Saager, architectes.

Projet lauréat, extrait du rapport du jury

GXM Architekten GmbH, Alexandra Gübeli + Yves Miloni, Zurich

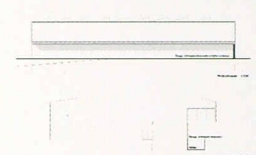
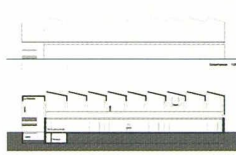
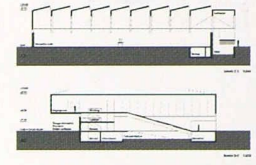
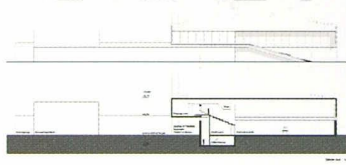
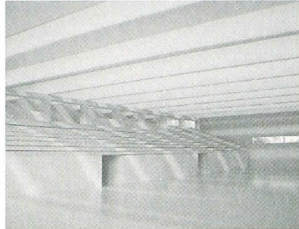
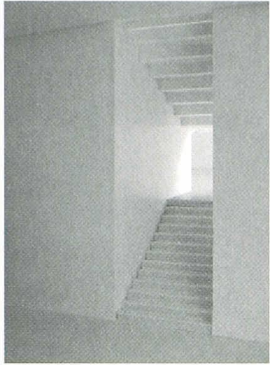
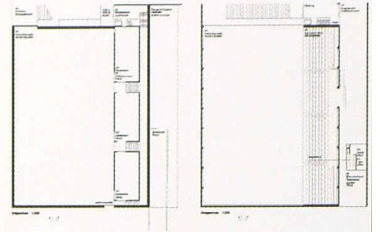
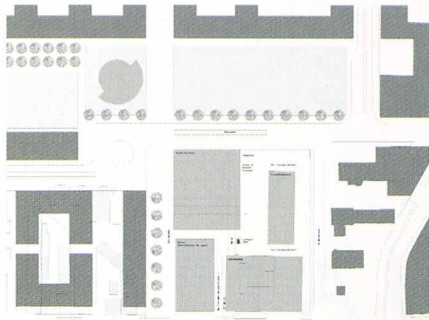
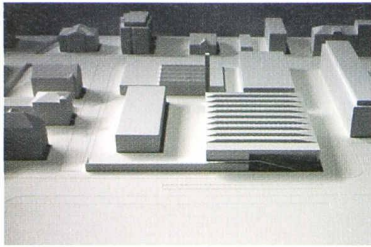
Les auteurs proposent un ensemble harmonieux composé de quatre bâtiments, apparentés deux par deux selon leur dimension ou leur expression en toiture, disposés tout autour de la tour élancée existante (...). Le jury relève la clarté et la justesse de l'organisation du plan, les grandes qualités spatiales des espaces accessibles au public, bien qu'il déplore la forme et les rapports de proportion peu attractifs au sous-sol, à l'exception des escaliers menant à la halle (...). Les grandes qualités du projet résident indubitablement dans la liaison particulièrement réussie qu'entretient le bâtiment avec la Silbergasse, dans l'expression à la fois prégnante et mesurée de l'entrée et dans la composition volumétrique et la conception habile des toitures.



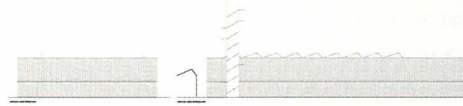
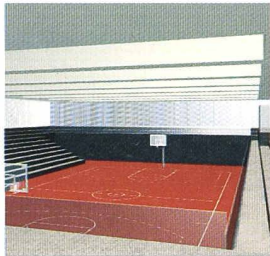
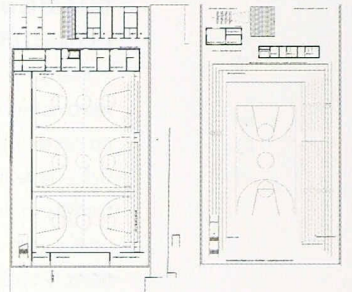
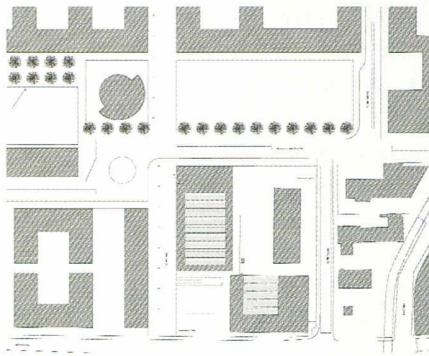
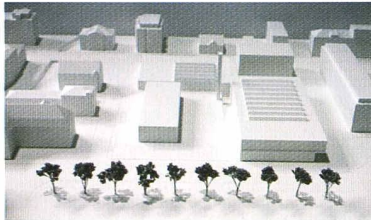
Palmarès

1^{er} rang, 1^{er} prix <i>GXM Architekten GmbH, Alexandra Gübeli + Yves Miloni, Zurich</i>	Fr. 36 000.-
2^e rang, 2^e prix <i>Staub + Wittwer Architekten ETH HTL SIA, Zurich</i>	Fr. 32 000.-
3^e rang, 3^e prix <i>Ciriacidis von Döring Architekten, Zurich</i>	Fr. 25 000.-
4^e rang, 4^e prix <i>Ronner Architekt, Architekt HTL + dipl. Raumplaner HTL, Zurich</i>	Fr. 16 000.-
5^e rang, 5^e prix <i>Necker Schermesser Architekten, Zurich</i>	Fr. 14 000.-
6^e rang, 6^e prix <i>Philipp Kim Architekt, Aarau</i>	Fr. 12 000.-
7^e rang, 7^e prix <i>Frund Gallina Rey architectes SA, Neuchâtel</i>	Fr. 10 000.-

1^{er} rang, 1^{er} prix : *Cheval-arçons*



2^e rang, 2^e prix : *Hermelin*



3^e rang, 3^e prix : *Anamo*

