

Raviver la flamme

Autor(en): **Frochaux, Marc**

Objektyp: **Article**

Zeitschrift: **Tracés : bulletin technique de la Suisse romande**

Band (Jahr): **143 (2017)**

Heft 22: **Restaurer - Réanimer**

PDF erstellt am: **10.07.2024**

Persistenter Link: <https://doi.org/10.5169/seals-736788>

Nutzungsbedingungen

Die ETH-Bibliothek ist Anbieterin der digitalisierten Zeitschriften. Sie besitzt keine Urheberrechte an den Inhalten der Zeitschriften. Die Rechte liegen in der Regel bei den Herausgebern.

Die auf der Plattform e-periodica veröffentlichten Dokumente stehen für nicht-kommerzielle Zwecke in Lehre und Forschung sowie für die private Nutzung frei zur Verfügung. Einzelne Dateien oder Ausdrucke aus diesem Angebot können zusammen mit diesen Nutzungsbedingungen und den korrekten Herkunftsbezeichnungen weitergegeben werden.

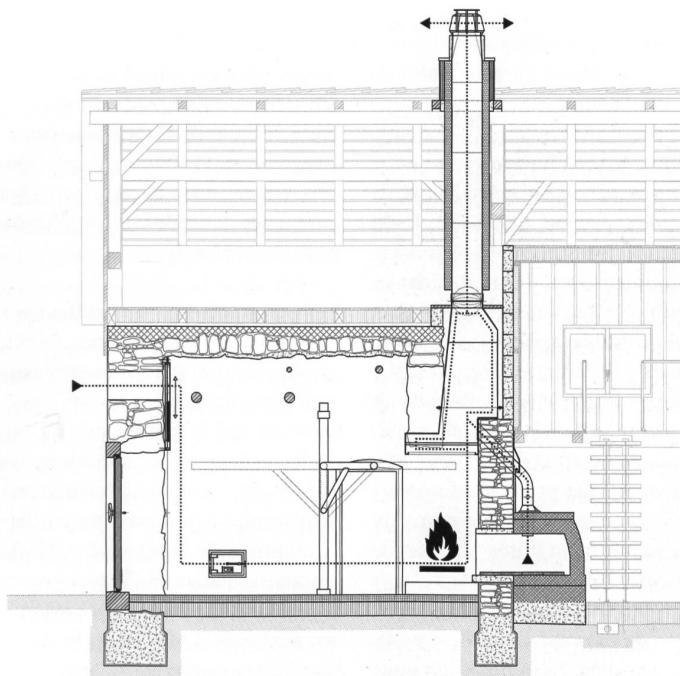
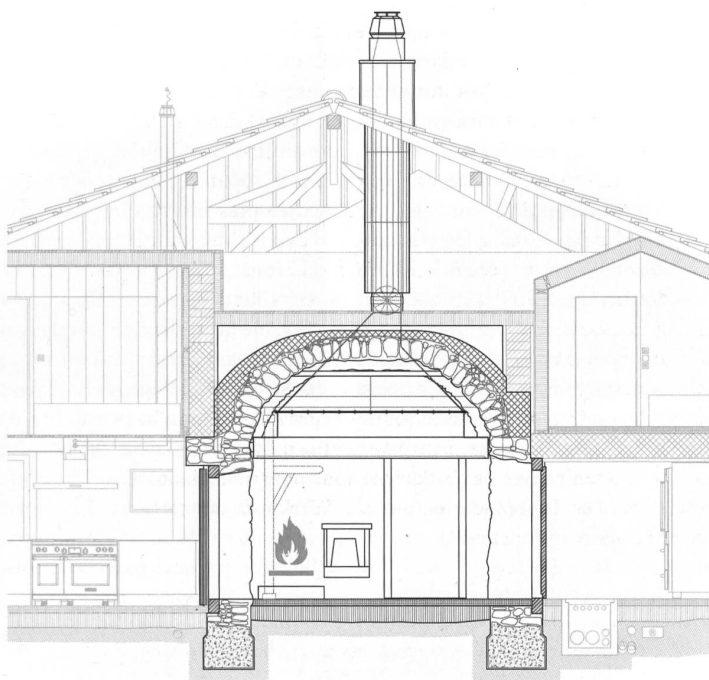
Das Veröffentlichen von Bildern in Print- und Online-Publikationen ist nur mit vorheriger Genehmigung der Rechteinhaber erlaubt. Die systematische Speicherung von Teilen des elektronischen Angebots auf anderen Servern bedarf ebenfalls des schriftlichen Einverständnisses der Rechteinhaber.

Haftungsausschluss

Alle Angaben erfolgen ohne Gewähr für Vollständigkeit oder Richtigkeit. Es wird keine Haftung übernommen für Schäden durch die Verwendung von Informationen aus diesem Online-Angebot oder durch das Fehlen von Informationen. Dies gilt auch für Inhalte Dritter, die über dieses Angebot zugänglich sind.

Raviver la flamme

Mécaniques environnementales



L' ancienne ferme, aujourd'hui classée au patrimoine, a été construite en 1696 à Roches, sur le flanc sud du Jura. Dans sa partie habitable, entre le cellier et la salle à manger, une pièce entière était utilisée comme fumoir à saucissons. On s'y repaissait d'odeurs en écoutant le grésillement des flammes, qui noircirent son plafond trois siècles durant.

Pour un client gastronome, les architectes réactivent ce dispositif. Il se compose désormais d'une grande hotte en acier brut disposée sous la voûte de pierre de l'ancienne cheminée, d'une potence rotative à laquelle on suspend une marmite ou un gros jambon sur le feu, et d'une fenêtre à guillotine commandée par une chaîne et servant à réguler l'appel d'air extérieur. Disposée en hauteur, la fenêtre capte l'air frais, qui redescend immédiatement dans la pièce chauffée, avant de remonter dans la hotte. La porte d'entrée, autrefois en bois, a été remplacée par une porte métallique munie d'un joint en caoutchouc et d'une poignée circulaire. Evoquant inmanquablement l'écouille d'un sous-marin, la porte assure ainsi l'étanchéité du fumoir.

Le projet de rénovation s'articule entièrement autour de ce cœur chaleureux, qui irrigue toute la maison de ses odeurs, distribue la cuisine, le cellier, le séjour, sert de sas d'entrée et enfin d'évacuation au four à pain de la pièce attenante. Ce dispositif est au centre d'une démarche patrimoniale qui, plutôt que de s'accrocher à l'image historique de l'ancienne bâtisse, cherche à en réanimer les usages. A vos saucissons.

Marc Frochaux

LE DISPOSITIF

Le DISPOSITIF (ingénieurial, paysager, architectural, artistique,...) est une construction qui complète et modifie un environnement culturel.

Envoyez vos dispositifs à dispositif@revue-traces.ch.