

Eine Spiegelwand löst ein Raumproblem = Un miroir transforme und pièce ingrate = Room problem solved by a mirror

Autor(en): **[s.n.]**

Objektyp: **Article**

Zeitschrift: **Bauen + Wohnen = Construction + habitation = Building + home : internationale Zeitschrift**

Band (Jahr): **1-5 (1947-1949)**

Heft 5

PDF erstellt am: **08.07.2024**

Persistenter Link: <https://doi.org/10.5169/seals-327925>

Nutzungsbedingungen

Die ETH-Bibliothek ist Anbieterin der digitalisierten Zeitschriften. Sie besitzt keine Urheberrechte an den Inhalten der Zeitschriften. Die Rechte liegen in der Regel bei den Herausgebern.

Die auf der Plattform e-periodica veröffentlichten Dokumente stehen für nicht-kommerzielle Zwecke in Lehre und Forschung sowie für die private Nutzung frei zur Verfügung. Einzelne Dateien oder Ausdrucke aus diesem Angebot können zusammen mit diesen Nutzungsbedingungen und den korrekten Herkunftsbezeichnungen weitergegeben werden.

Das Veröffentlichen von Bildern in Print- und Online-Publikationen ist nur mit vorheriger Genehmigung der Rechteinhaber erlaubt. Die systematische Speicherung von Teilen des elektronischen Angebots auf anderen Servern bedarf ebenfalls des schriftlichen Einverständnisses der Rechteinhaber.

Haftungsausschluss

Alle Angaben erfolgen ohne Gewähr für Vollständigkeit oder Richtigkeit. Es wird keine Haftung übernommen für Schäden durch die Verwendung von Informationen aus diesem Online-Angebot oder durch das Fehlen von Informationen. Dies gilt auch für Inhalte Dritter, die über dieses Angebot zugänglich sind.

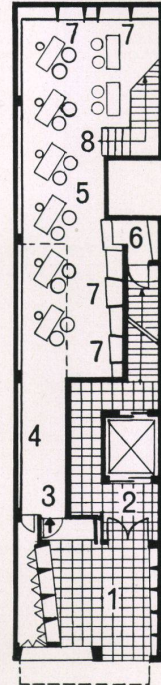


Eine Spiegelwand löst ein Raumproblem

Un miroir transforme une pièce ingrate
Room problem solved by a mirror

Filiale der «Ciro», London.

Architekten: Raphael S. Soriano A.I.A.
Los Angeles, USA.
Serge Chermayeff
Chicago, USA.



Grundriß / Plan / Ground plan 1 : 250

- 1 Vorraum mit Schaufenstern / Salle d'entrée et vitrine / Anteroom with show-windows
- 2 Treppenhaus mit Liftanlage für die oberen Geschosse / Cage d'escalier et ascenseur pour les étages supérieurs / Staircase with elevator for the upper floors
- 3 Ladeneingang / Entrée du magasin / Entrance to the shop
- 4 Spiegelglaswand / Paroi en miroir / Wall of mirrored glass
- 5 Verkaufsraum / Salle de vente / Salesroom
- 6 Kasse / Caisse / Cash drawer
- 7 Ausstellungsvitrinen / Vitrine / Display windows
- 8 Aufgang zur Galerie / Montée vers la galerie / Stairs to the gallery

Ansicht des Ladeninnern durch die Eingangstüre. Die ganze linke Wandseite besteht aus Spiegelglas.
Vue de l'intérieur du magasin par la porte d'entrée. Notez la paroi gauche toute en miroir.

Interior view of the shop through the entrance door. The entire surface of the left wall is of mirrored glass.

Dieser Laden ist ein gutes Beispiel dafür, wie durch optische Gestaltungsmittel ein in seinen Proportionen ungünstiger, schmaler und langer Raum verbessert und in seiner Wirkung völlig verändert werden kann. Durch die Anbringung von Spiegelglas auf der ganzen linken Wandseite des Ladens, der eine Länge von 18 m und eine Breite von zirka 3,50 m aufweist, wurde versucht, den Eindruck einer Vergrößerung des Raumvolumens zu erzielen. Den eigentlichen Verkaufsraum betritt man durch eine hohe,

schmale Glastüre, welche die Verbindung mit dem Vorraum darstellt. Die schräge Aufstellung der Ausstellungstische schafft eine rhythmische Gliederung des langen, rechteckigen Raumes.

Um dem Charakter der Verkaufsobjekte zu entsprechen, verwendeten die Architekten bei der Inneneinrichtung besonders repräsentative Materialien. So erhielten beispielsweise die Wände des Ladenraumes einen Überzug aus beigefarbigem Leder, während die Verkaufstische und Stühle aus afrikanischem

Ansicht vom Hintergrund der Galerie aus gegen die Eingangstüre. Durch die Spiegelwand wird der schmale, lange Raum optisch verändert und vergrößert.

Vue depuis le fond de la galerie vers la porte d'entrée. Le reflet du miroir transforme et élargit la longue pièce étroite.

View from the back of the gallery towards the entrance. The mirrored wall transforms the long narrow room, giving an illusion of space.



Ausstellungs- und Verkaufsraum im Hintergrund des Ladens mit Galerietreppe. In der Abschlußwand befinden sich zwei Vitrinen.

Salle d'étalage et de vente au fond du magasin, avec escalier conduisant à la galerie. Dans la paroi du fond deux vitrines.

Display- and salesroom, in the background of the shop, with stairs leading to the gallery. In the back wall two show-windows.



Mahagoniholz angefertigt wurden. Die Polster der Stühle sind türkisgrün, die Teppiche korallenrot.

Durch die regelmäßige Anordnung von runden Beleuchtungskörpern an der Decke erhielt der Raum eine bestimmte Führung und gleichzeitig eine festliche Atmosphäre. Das punktartige Beleuchtungssystem eignet sich außerdem besonders gut für die Präsentation der Schmuckgegenstände, da auf diese Weise ihre Lichteffekte in vermehrtem Maße wirksam werden.