

"Red House", bei Barrington, Illinois = "Maison rouge" près de Barrington, Illinois = "Red House" near Barrington, Illinois

Autor(en): [s.n.]

Objektyp: **Article**

Zeitschrift: **Bauen + Wohnen = Construction + habitation = Building + home : internationale Zeitschrift**

Band (Jahr): **1-5 (1947-1949)**

Heft 6

PDF erstellt am: **28.06.2024**

Persistenter Link: <https://doi.org/10.5169/seals-327942>

Nutzungsbedingungen

Die ETH-Bibliothek ist Anbieterin der digitalisierten Zeitschriften. Sie besitzt keine Urheberrechte an den Inhalten der Zeitschriften. Die Rechte liegen in der Regel bei den Herausgebern.

Die auf der Plattform e-periodica veröffentlichten Dokumente stehen für nicht-kommerzielle Zwecke in Lehre und Forschung sowie für die private Nutzung frei zur Verfügung. Einzelne Dateien oder Ausdrucke aus diesem Angebot können zusammen mit diesen Nutzungsbedingungen und den korrekten Herkunftsbezeichnungen weitergegeben werden.

Das Veröffentlichen von Bildern in Print- und Online-Publikationen ist nur mit vorheriger Genehmigung der Rechteinhaber erlaubt. Die systematische Speicherung von Teilen des elektronischen Angebots auf anderen Servern bedarf ebenfalls des schriftlichen Einverständnisses der Rechteinhaber.

Haftungsausschluss

Alle Angaben erfolgen ohne Gewähr für Vollständigkeit oder Richtigkeit. Es wird keine Haftung übernommen für Schäden durch die Verwendung von Informationen aus diesem Online-Angebot oder durch das Fehlen von Informationen. Dies gilt auch für Inhalte Dritter, die über dieses Angebot zugänglich sind.



«Red House», bei Barrington, Illinois

«Maison rouge» près de Barrington, Illinois
«Red House» near Barrington, Illinois

Architekt: Harry Weese
Chicago, Ill., USA

Veranda.

Séjour en plein air.

Wohnterrasse.



Allgemeines :

DeraneinemHügelabhanggelegenebaumreiche Bauplatz gewährt weiten Ausblick auf die Seen im Südosten und Südwesten des Gebietes. Für die Orientierung und Lage des Hauses waren ausschlaggebend: eine schöne Aussichtslage, die Ausnützung des Terraingefälles und die Rücksichtnahme auf die vorherrschenden Südwestwinde. Dies führte zu einer Lösung, bei der Wohn- und Schlaftrakt senkrecht zueinander stehen, so daß auf diese Weise eine windgeschützte Gartenfläche für den Aufenthalt im Freien gewonnen wurde.

Grundrißdisposition :

Die rechtwinklige Anordnung der beiden Baukörper bringt im Äußern die konsequente Trennung der beiden Funktionen «Wohnen» und «Schlafen» klar zum Ausdruck.

Der Schlafzimmertrakt ist zweigeschossig mit je einer Einheit von zwei Schlafzimmern plus Bad/W.C. pro Geschöß.

Der Wohnzimmertrakt ist in seinem nördlichen Teil zweigeschossig, wobei das untere Geschöß mit Waschküche und

Abstellraum äußerlich nur noch als Keller- geschöß in Erscheinung tritt. Im südlichen Teil liegt auf der Höhe des obern Geschosses der große Wohn- Eßraum und darunter, überdeckt und geschützt, die Eingangspartie und der Autoabstellplatz.

Technische Angaben :

Fundamente betoniert, darüber Holzbau mit senkrechter Außenschalung, Wohntrakt teilweise auf Metallstützen. Dachkonstruktion Holzsparrnen mit Dachschalung, darauf Filzrollendach, wobei eine spätere Eindeckung mit Kupfer vorgesehen ist. Im Innern sind die mit weiß ausgefugten Celotexplatten ausgeführten Decken entsprechend der Dachneigung schräg. Die Wände sind zum Teil mit Sperrplatten, die einen Farbanstrich erhielten, oder mit naturbelassenem Kirschbaumtäfer verkleidet. Um die normalerweise nach einer bestimmten Zeit immer auftretenden Fugen auf ein Minimum zu reduzieren, wurden für sämtliche Wand- und Deckenverkleidungen nur kleine Platten von 120/60 cm verwendet. Unmittelbar unter der Decke sind in den Räumen

des Obergeschosses Ventilationsöffnungen angebracht, die für eine gute Luftzirkulation sorgen und ein Stagnieren der warmen, verbrauchten Luft an der Decke verhindern. Die Böden sind in Holz ausgeführt oder erhielten einen farbigen Linolbelag. Die Böden der Erdgeschoß-Schlafräume liegen zirka 90 cm unter der Erde. Die Erfahrung hat gezeigt, daß sich eine solche Lösung durchaus verantworten läßt, obwohl anfänglich in der feuchten Sommerzeit durch Kondenswasserbildung sich Schwierigkeiten zeigten, die nun aber durch eine entsprechende Isolation endgültig behoben werden konnten.

Farbige Gestaltung :

Außer den Fenstern und wenigen andern Partien, die weiß gestrichen sind, erhielten die Außenfassaden durchgehend einen braunroten Anstrich, eine Farbe, die sich in ihrer optischen Wirkung das ganze Jahr hindurch bewährt hat. Im Innern sind die Wände entweder in Kirschbaumholz natur belassen oder blau oder grau gestrichen. Sämtliche Decken sind weiß.

Baukosten :

Erstellt 1941, Baukosten exklusive Land und Möblierung 12 000 Dollar.

1 Ansicht des Wohntraktes von Nordwesten. Unter dem auf Stützen ruhenden Teil befindet sich der Eingang und der gedeckte Autoplatz.

Vue de l'aile de séjour de nord-ouest. Sous la partie surélevée se trouvent l'entrée et une place couverte pour les autos.

View of the residential wing from the north-west. The supported element shelters the entrance and a parkingplace for cars.

2 Detailansicht des Wohnraumes mit Cheminée und Treppenaufgang.

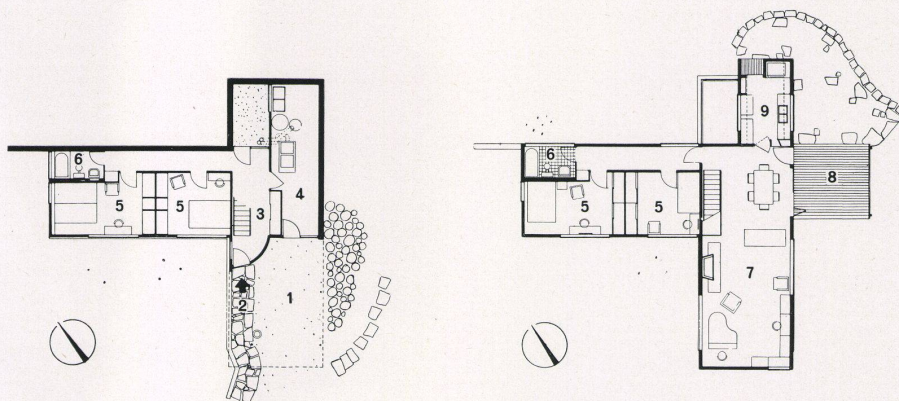
Vue de détail de la salle de séjour avec la cheminée et l'escalier.

Part view of the living-room with the chimney-piece and staircase.



Erdgeschoß / Rez-de-chaussée / Basement

- 1 Gedeckter Platz für Autos / Place couverte pour autos / Covered porch for parking
- 2 Eingang / Entrée / Entrance
- 3 Garderobe / Vestibule / Cloak-room
- 4 Waschküche / Buanderie / Laundry
- 5 Schlafzimmer / Chambres à coucher / Bedrooms
- 6 Badzimmer / Bains / Bathrooms



Obergeschoß / Premier étage / Upper floor

- 7 Wohn-Eßraum / Salle de séjour et coin des repas / Living- and dining-room
- 8 Wohnterrasse / Terrasse servant de séjour / Open living-room
- 9 Küche / Cuisine / Kitchen

Gesamtansicht von Südosten. Links der zweigeschossige Schlaftrakt.

Le bâtiment entier vu de sud-ouest. A gauche, l'aile des chambres à coucher, de deux étages.

The entire building as seen from south-east. To the left, the two-storey sleeping wing.

