

Das Wohnatelier im Turmhaus = L'atelier-studio dans la maison-tour = Apartment and studio in the high-house

Objektyp: **Chapter**

Zeitschrift: **Bauen + Wohnen = Construction + habitation = Building + home :
internationale Zeitschrift**

Band (Jahr): **1-5 (1947-1949)**

Heft 7

PDF erstellt am: **15.08.2024**

Nutzungsbedingungen

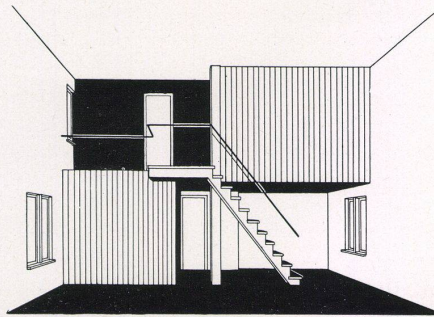
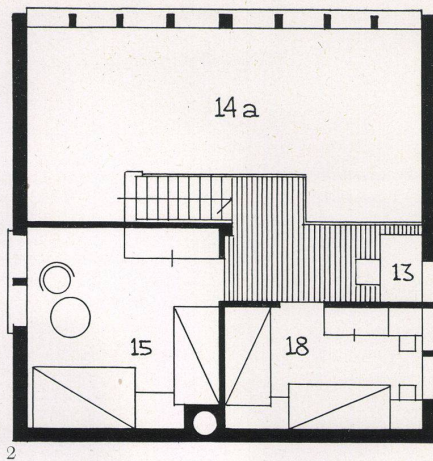
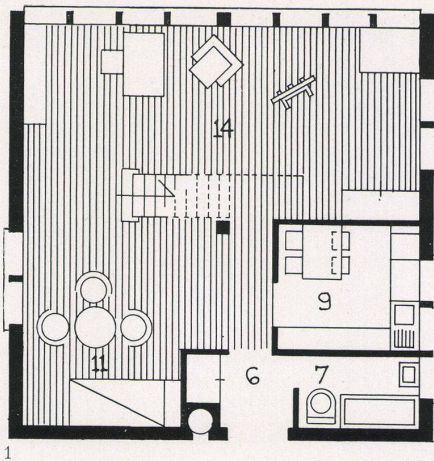
Die ETH-Bibliothek ist Anbieterin der digitalisierten Zeitschriften. Sie besitzt keine Urheberrechte an den Inhalten der Zeitschriften. Die Rechte liegen in der Regel bei den Herausgebern.

Die auf der Plattform e-periodica veröffentlichten Dokumente stehen für nicht-kommerzielle Zwecke in Lehre und Forschung sowie für die private Nutzung frei zur Verfügung. Einzelne Dateien oder Ausdrucke aus diesem Angebot können zusammen mit diesen Nutzungsbedingungen und den korrekten Herkunftsbezeichnungen weitergegeben werden.

Das Veröffentlichen von Bildern in Print- und Online-Publikationen ist nur mit vorheriger Genehmigung der Rechteinhaber erlaubt. Die systematische Speicherung von Teilen des elektronischen Angebots auf anderen Servern bedarf ebenfalls des schriftlichen Einverständnisses der Rechteinhaber.

Haftungsausschluss

Alle Angaben erfolgen ohne Gewähr für Vollständigkeit oder Richtigkeit. Es wird keine Haftung übernommen für Schäden durch die Verwendung von Informationen aus diesem Online-Angebot oder durch das Fehlen von Informationen. Dies gilt auch für Inhalte Dritter, die über dieses Angebot zugänglich sind.



- 1 Grundriß Ateliergeschoß / Plan de l'atelier / Plan of the atelier
- 2 Grundriß Galeriegeschoß / Plan de la galerie / Plan of the gallery
- 3 Blick vom Atelier gegen Wohnteil und Galerie / Vue de l'atelier, en haut l'appartement et la galerie / View from the atelier towards the flat and the gallery

(Legende zu den Grundrissen siehe Seite 28)
 (Légende pour les plans voir page 28)
 (For plan-legends, see page 28)

Das Wohnatelier im Turmhaus

L'atelier-studio dans la maison-tour
 Apartment and studio in the high-house

Ateliers sind die Stiefkinder im heutigen Wohnungsbau. Die meisten Künstler wohnen und arbeiten in Mansarden und Hinterhöfen, weil es an praktischen und billigen, der künstlerischen Arbeit würdigen Räumen fehlt.

In unserem Projekt kann die Atelierwohnung von einem Künstlerehepaar bewohnt werden. Das Atelier, der Wohnplatz mit einer Couch für den Gast, die Küche mit dem Esstisch und das Bad befinden sich auf dem unteren Geschoß, während auf der Galerie Eltern- und Kinderzimmer untergebracht sind.

L'atelier-studio dans la maison-tour

La question des ateliers est très peu considérée dans l'érection d'habitations; les artistes travaillent et habitent dans les mansardes ou les arrière-cours, ne trouvant pas de pièces adaptées au travail de l'artiste, à un prix raisonnable. Ce studio peut loger un couple artiste. L'atelier, le coin de séjour et un couch pour un hôte, ainsi que le bain et la cuisine avec le coin pour les repas, se trouvent à l'étage inférieur. Les chambres pour les parents et pour les enfants sont sur la galerie.

Apartment and studio in the high-house

Artists' studios are ungratefully treated in building plans; our artists work and live in garrets and back-

The high-house with small apartments and studios (see page 28)

An important vertical element in the new settlement: 4 narrow cubes, on a quadrangular base each, are joined to a crystalline building differentiated in height.

From the central square with its shops and restaurants, we come directly into the entry yard of the high-house; here, we find a comfortable ramp leading upwards instead of a stairway, with 9% ascent. Every quarter of a turn is marked by the entrance to a flat on the corresponding level, with an elevator beside it.

The elevator tubes, combining the four cubes, are slightly set back, letting an indirect daylight into the courtyard through their glass casing, and also lighting the entrances and the ramp.

64 of the 71 flats contained in the tower have south orientation; the windows are arranged so that the interior cannot be overlooked.

The south wing contains 32 one-room flats with separate kitchen and shower with WC.

The eastern and western wing are occupied by 16 flats each, lodging 2-3 persons, providing spacious livingroom to the south and 2 bedrooms to south and east and double bedroom to the east. All the kitchens, as well as the bathrooms of the western wing, have windows protected against onlookers by a venetian-blind construction.

The northern wing contains the 7 two-storey ateliers with large uninterrupted windows to the north, the livingrooms and bedrooms are oriented to the east and west.

yards, suitable and dignified lodging and working space is hardly to be afforded. This studio offers lodgings for an artist couple; the atelier, the livingroom corner with a couch for a guest, the kitchen and corner for meals and the bathroom are on the lower floor, while parents' and children's bedrooms are on the gallery.

Ein Atelier im Sinne unseres Projektes
 Un atelier selon notre projet
 An atelier, as projected by us

