

# Medizinische Station in McHenry = Infirmerie à McHenry = Medical station at McHenry

Autor(en): [s.n.]

Objektyp: **Article**

Zeitschrift: **Bauen + Wohnen = Construction + habitation = Building + home : internationale Zeitschrift**

Band (Jahr): **1-5 (1947-1949)**

Heft 8

PDF erstellt am: **15.08.2024**

Persistenter Link: <https://doi.org/10.5169/seals-327980>

## **Nutzungsbedingungen**

Die ETH-Bibliothek ist Anbieterin der digitalisierten Zeitschriften. Sie besitzt keine Urheberrechte an den Inhalten der Zeitschriften. Die Rechte liegen in der Regel bei den Herausgebern. Die auf der Plattform e-periodica veröffentlichten Dokumente stehen für nicht-kommerzielle Zwecke in Lehre und Forschung sowie für die private Nutzung frei zur Verfügung. Einzelne Dateien oder Ausdrucke aus diesem Angebot können zusammen mit diesen Nutzungsbedingungen und den korrekten Herkunftsbezeichnungen weitergegeben werden. Das Veröffentlichen von Bildern in Print- und Online-Publikationen ist nur mit vorheriger Genehmigung der Rechteinhaber erlaubt. Die systematische Speicherung von Teilen des elektronischen Angebots auf anderen Servern bedarf ebenfalls des schriftlichen Einverständnisses der Rechteinhaber.

## **Haftungsausschluss**

Alle Angaben erfolgen ohne Gewähr für Vollständigkeit oder Richtigkeit. Es wird keine Haftung übernommen für Schäden durch die Verwendung von Informationen aus diesem Online-Angebot oder durch das Fehlen von Informationen. Dies gilt auch für Inhalte Dritter, die über dieses Angebot zugänglich sind.



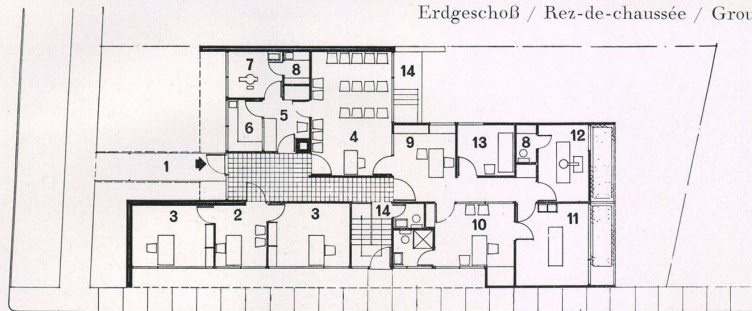
## Medizinische Station in McHenry

Infirmierie à McHenry  
Medical Station at McHenry

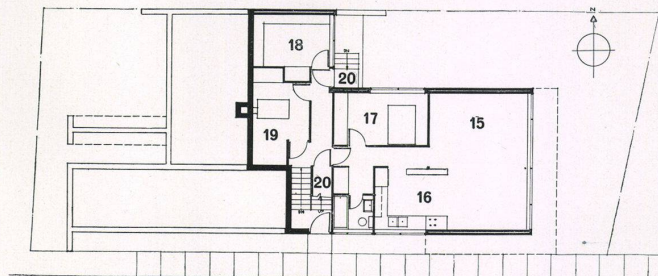
Architekt: John van der Meulen  
Chicago/Illinois/USA

- 1 Eingang / Entrée / Entrance
- 2 Empfangsraum / Réception / Reception-room
- 3 Spezialisten / Spécialistes / Specialists
- 4 Wartezimmer / Salle d'attente / Waiting-room
- 5 Zahnarzt / Dentiste / Dentist
- 6 Laboratorium des Zahnarztes / Laboratoire dentaire / Dental laboratory
- 7 Operationszimmer / Salle d'opérations / Operation-room
- 8 Ankleidezimmer / Vestiaire / Dressing-room
- 9 Schwester / Garde / Nurse
- 10 Arzt / Médecin / Physician
- 11 Behandlungsraum / Salle de pansement / Therapy room
- 12 Röntgenzimmer / Salle rayons x / X-ray room
- 15 Physio-Therapie / Physio-thérapie / Physiotherapy
- 14 Treppe zum Kellergeschoß / Escalier du sous-sol / Stairs to basement
- 15 Wohnraum / Living-room
- 16 Küche / Cuisine / Kitchen
- 17 Schlafzimmer / Chambre à coucher / Bedroom
- 18 Laboratorium / Laboratoire / Laboratory
- 19 Heizung / Chauffage / Heating
- 20 Treppe zum Erdgeschoß / Escalier du rez-de-chaussée / Stairs to ground-floor

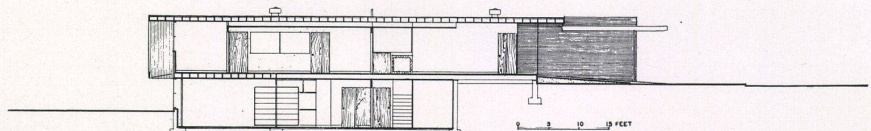
Erdgeschoß / Rez-de-chaussée / Ground-floor



Untergeschoß / Sous-sol / Basement



Schnitt / Coupe / Section



### Bauplatz

Für die Praxis eines Chirurgen und eines Zahnarztes mußte im Zentrum von McHenry, einer kleinen, 80 km nordwestlich von Chicago liegenden Stadt, ein Bauplatz gewählt werden. Da das Terrain nur ca.  $12 \times 30$  m groß ist, überdeckt der Bau einen großen Teil des Grundstückes, und die Möglichkeiten, die Praxis später zu vergrößern, sind beschränkt.

### Baubeschreibung

Im Erdgeschoß befinden sich die Praxis-, Empfangs- und Warteräume des Arztes und des Zahnarztes, ferner zwei Büros mit separatem Empfangsraum. Das Untergeschoß besteht aus einer kleinen Wohnung, dem Laboratorium und der Heizungsanlage. – Die beiden Büros waren ursprünglich zur Vermietung vorgesehen. Mit der Zeit stellte sich jedoch die Notwendigkeit ein, diese Räume abwechselungsweise verschiedenen Spezialisten aus Chicago zur Verfügung zu stellen: einem Arzt für innere Krankheiten, einem Augen-, Ohren- und Nasenarzt, einem Dermatologen, einem Radiologen, einem Psychiater und einem Konsultationsarzt. Jeder dieser Spezialisten hält sich während einigen, im voraus festgelegten Stunden in der Klinik auf, um besondere Krankheitsfälle zu behandeln.

### Ausführung

Kellermauerwerk aus Eisenbeton. Darüber z. T. Sichtmauerwerk, z. T. Holzskelettbau mit Stahlträgern. 25 cm dicke Hohlsteinwände für die Querstabilität. Außen: weißes Mauerwerk und vertikale Holzschalung mit verschiedenem Farbanstrich: Nordseite chromgelb, übrige Außenwände weiß und dunkelgrau. Die Außentüren sind rot gestrichen. Innen: Die meisten Wände haben einen Anstrich in einem hellen, warmen Grau, einige kleinere Wände sind dagegen stark farbig.

Baujahr: 1949.

Baukosten: ca. 35 000 Dollar = SFr. 147 000

Die Arztpraxis und die Räume der Spezialisten sind gegen Süden orientiert.

Le cabinet médical et les cabinets des spécialistes sont orientés vers le sud.

The medical practice and the specialists' rooms with southern exposure.



### Bild links oben

Westansicht mit Zugangsstraße und Eingang. Links die Zahnarztpraxis.

Vue ouest avec route d'accès et entrée. A gauche, cabinet dentaire.

West view with drive and entrance, on the left the dental practice.

### Bild rechts

Schwesternzimmer mit Blick gegen den Eingang und das Wartezimmer.

Salle de garde avec vue sur l'entrée et sur la salle d'attente.

Nurses' room with view of entrance and waiting-room.

