

Atelier-Wohnhaus in Buenos Aires = Habitation avec ateliers à Buenos Aires = Studio/dwelling house at Buenos Aires

Autor(en): **[s.n.]**

Objektyp: **Article**

Zeitschrift: **Bauen + Wohnen = Construction + habitation = Building + home : internationale Zeitschrift**

Band (Jahr): **1-5 (1947-1949)**

Heft 8

PDF erstellt am: **15.08.2024**

Persistenter Link: <https://doi.org/10.5169/seals-327981>

Nutzungsbedingungen

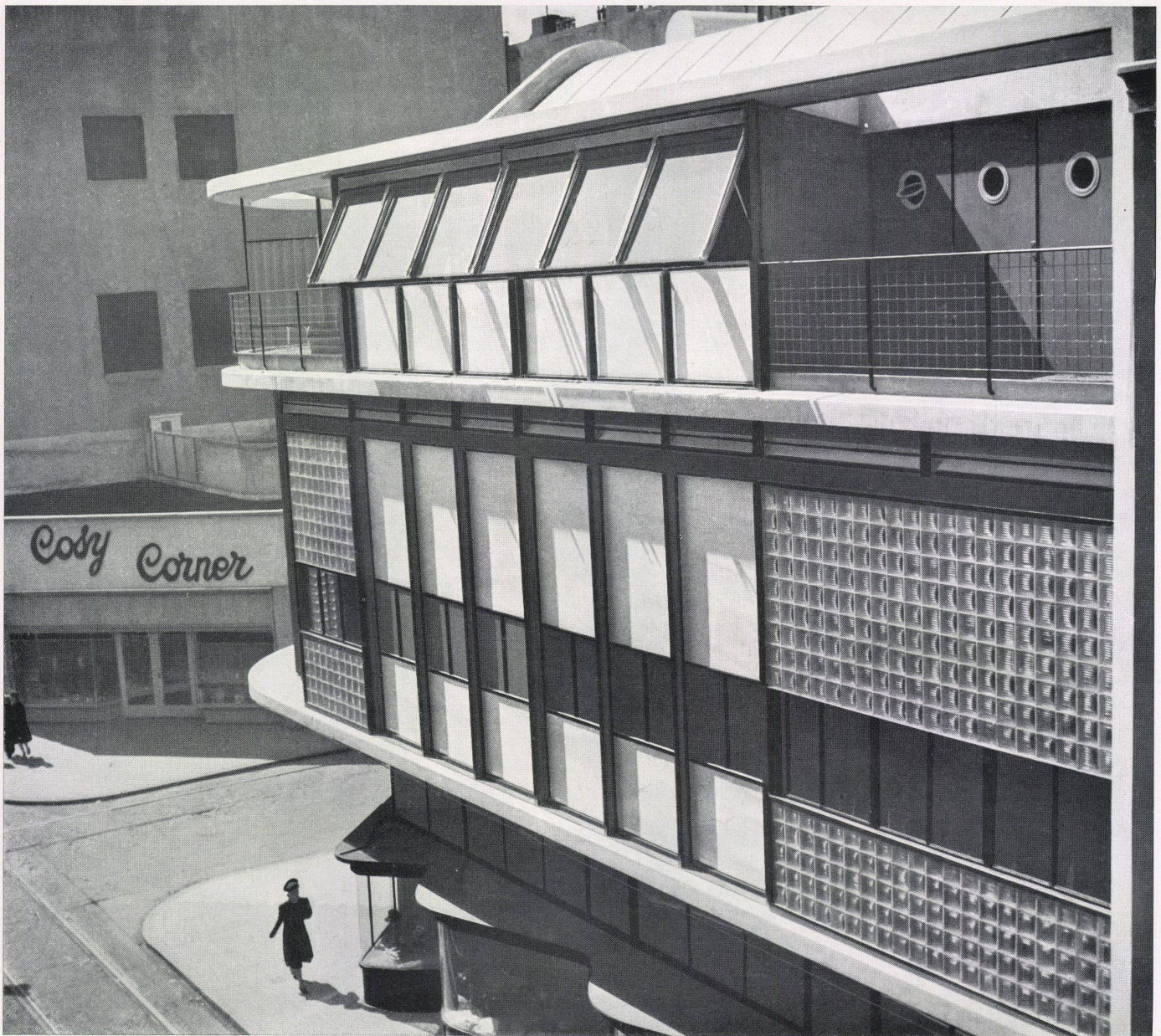
Die ETH-Bibliothek ist Anbieterin der digitalisierten Zeitschriften. Sie besitzt keine Urheberrechte an den Inhalten der Zeitschriften. Die Rechte liegen in der Regel bei den Herausgebern.

Die auf der Plattform e-periodica veröffentlichten Dokumente stehen für nicht-kommerzielle Zwecke in Lehre und Forschung sowie für die private Nutzung frei zur Verfügung. Einzelne Dateien oder Ausdrucke aus diesem Angebot können zusammen mit diesen Nutzungsbedingungen und den korrekten Herkunftsbezeichnungen weitergegeben werden.

Das Veröffentlichen von Bildern in Print- und Online-Publikationen ist nur mit vorheriger Genehmigung der Rechteinhaber erlaubt. Die systematische Speicherung von Teilen des elektronischen Angebots auf anderen Servern bedarf ebenfalls des schriftlichen Einverständnisses der Rechteinhaber.

Haftungsausschluss

Alle Angaben erfolgen ohne Gewähr für Vollständigkeit oder Richtigkeit. Es wird keine Haftung übernommen für Schäden durch die Verwendung von Informationen aus diesem Online-Angebot oder durch das Fehlen von Informationen. Dies gilt auch für Inhalte Dritter, die über dieses Angebot zugänglich sind.



Atelier-Wohnhaus in Buenos Aires

Habitation avec ateliers à Buenos Aires
Studio / Dwelling House at Buenos Aires

Architekt: Antonio Bonet
Buenos Aires
Argentinien
Mitarbeiter: Lopez und Vera Barros

Baufaufgabe

Für Maler und Architekten sollte in der City von Buenos Aires ein Atelier-Wohnhaus, mit einigen Ladenlokalen im Erdgeschoß, erstellt werden. Die sieben Atelierwohnungen auf zwei Etagen sind längs des Gartenraums, der sich über beide Stockwerke erstreckt, erreichbar. Das Dach, d. h. die Decke der obersten Etage ist gewölbt.

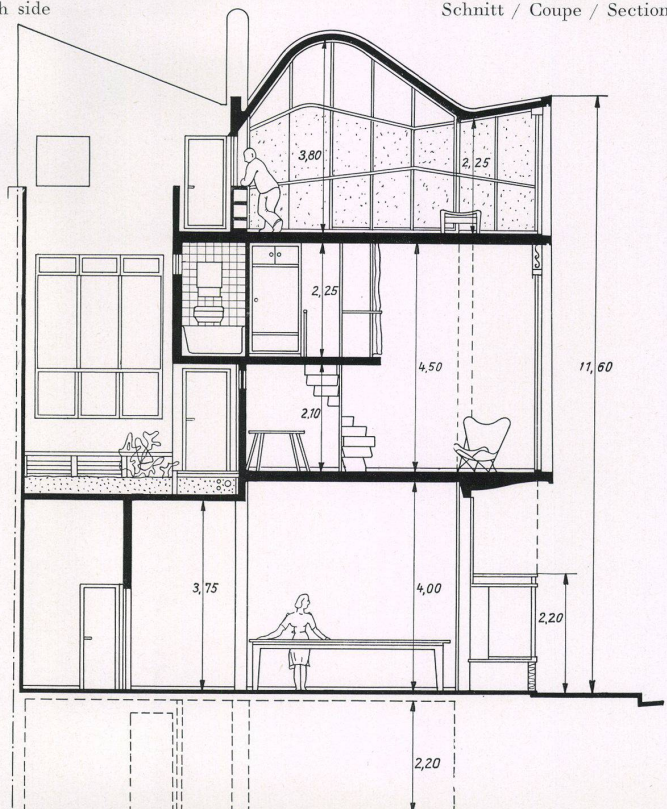
Ausführung

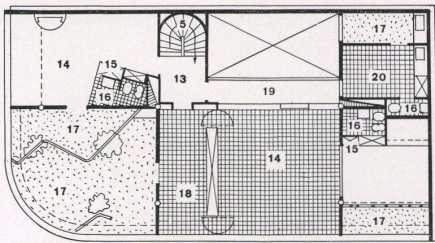
Eisenbetonkonstruktion. Fassadengestaltung in Stahl und verschiedenen Glasstrukturen. Wände mit Korkisolierung als Schutz gegen Lärm und Hitze.

Die Farbe hat eine wesentliche ästhetische Funktion. Außenwände: dunkelblau, gebrannte Sienna, grau. Innenräume abwechselungsweise in kontrastierenden Farben: rosa, gelb, weiß, kobalt, oder rot, blau, dunkelbraun.

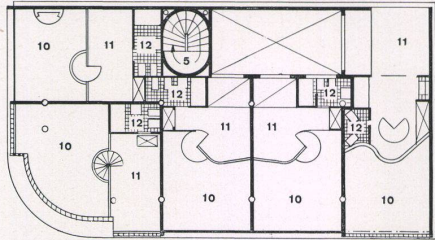
Südseite / Côté sud / South side

Schnitt / Coupe / Section

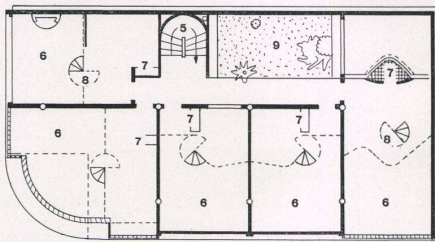




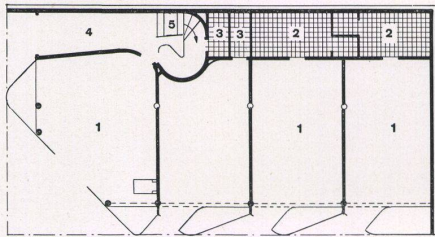
2. Ateliergeschoß / 2ème étage des ateliers / 2nd studio floor



1. Ateliergeschoß / 1er étage des ateliers / 1st studio-floor



Zwischengeschoß / Entresol / Mezzanine floor



Erdgeschoß / Rez-de-chaussée / Ground-floor

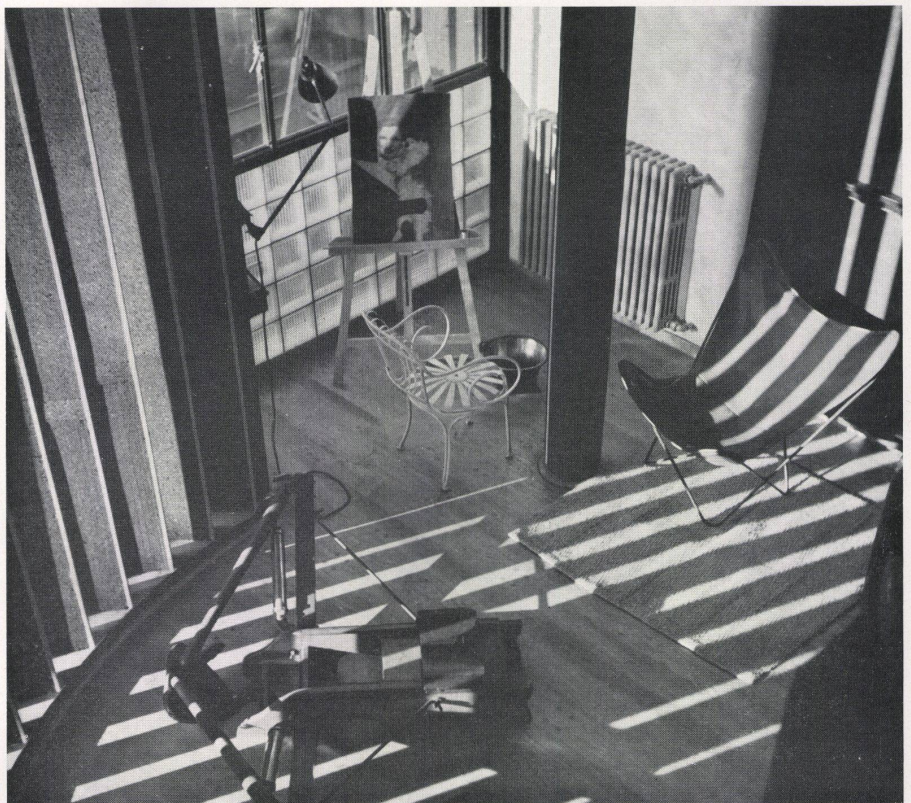
- 1 Laden / Magasin / Shop
- 2 Abstellraum / Dépôt / Lumber-room
- 3 WC
- 4 Eingang zu den oberen Etagen / Accès aux étages supérieurs / Entrance to upper floors
- 5 Treppe / Escalier / Stairs
- 6, 14 Atelier / Studio
- 7, 15 Küche-Bar / Cuisine-bar / Kitchen-bar
- 8 Treppen zu den Schlafräumen / Accès aux chambres / Stairs to bedrooms
- 9 Binnengartenraum / Jardin intérieur / Inner garden room
- 10 Luftraum Atelier / Espace d'air de l'atelier / Air space, studio
- 11 Schlafplatz auf der Galerie / Couchette sur la galerie / Bed-loft on the gallery
- 12 Badzimmer / Salle de bains / Bathroom
- 13 Vorplatz / Palier / Landing
- 16 Bad-Dusche-WC / Bains-douches-WC / Bath-shower-WC
- 17 Terrasse / Terrace
- 18 Empfangsraum / Hall / Reception room
- 19 Korridor / Corridor
- 20 Portier / Caretaker

1
Atelier der obersten Etage / Atelier de l'étage supérieur / Studio on top floor

2
Blick vom Schlafplatz auf der Galerie in einen Atelierraum der 1. Etage / Atelier du 1er étage, vu de la galerie / View from bed-loft on the gallery into first-floor studio



1



2