

Appartementhaus in Buenos Aires = Apartment house à Buenos Aires = Apartment house in Buenos Aires

Autor(en): [s.n.]

Objektyp: **Article**

Zeitschrift: **Bauen + Wohnen = Construction + habitation = Building + home : internationale Zeitschrift**

Band (Jahr): **1-5 (1947-1949)**

Heft 8

PDF erstellt am: **15.08.2024**

Persistenter Link: <https://doi.org/10.5169/seals-327983>

Nutzungsbedingungen

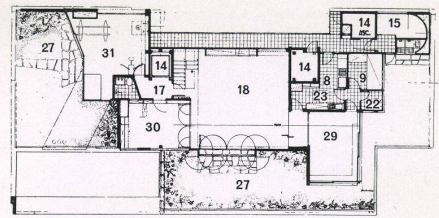
Die ETH-Bibliothek ist Anbieterin der digitalisierten Zeitschriften. Sie besitzt keine Urheberrechte an den Inhalten der Zeitschriften. Die Rechte liegen in der Regel bei den Herausgebern.

Die auf der Plattform e-periodica veröffentlichten Dokumente stehen für nicht-kommerzielle Zwecke in Lehre und Forschung sowie für die private Nutzung frei zur Verfügung. Einzelne Dateien oder Ausdrucke aus diesem Angebot können zusammen mit diesen Nutzungsbedingungen und den korrekten Herkunftsbezeichnungen weitergegeben werden.

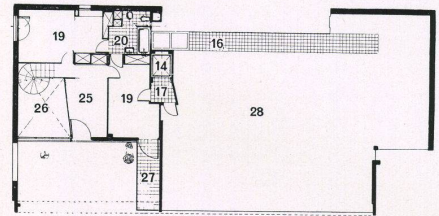
Das Veröffentlichen von Bildern in Print- und Online-Publikationen ist nur mit vorheriger Genehmigung der Rechteinhaber erlaubt. Die systematische Speicherung von Teilen des elektronischen Angebots auf anderen Servern bedarf ebenfalls des schriftlichen Einverständnisses der Rechteinhaber.

Haftungsausschluss

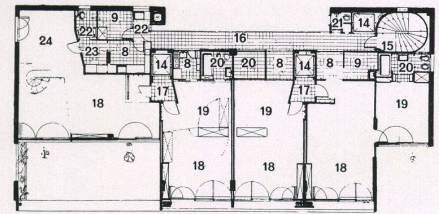
Alle Angaben erfolgen ohne Gewähr für Vollständigkeit oder Richtigkeit. Es wird keine Haftung übernommen für Schäden durch die Verwendung von Informationen aus diesem Online-Angebot oder durch das Fehlen von Informationen. Dies gilt auch für Inhalte Dritter, die über dieses Angebot zugänglich sind.



Grundriß der 9. Etage / Plan du 9ème étage / Plan of 9th floor



Grundriß der 2., 4. und 6. Etage / Plan des 2ème, 4ème et 6ème étages / Plan of 2nd, 4th and 6th floors



Grundriß der 1., 3. und 5. Etage / Plan des 1er, 3ème et 5ème étages / Plan of 1st, 3rd and 5th floors

Appartementhaus in Buenos Aires

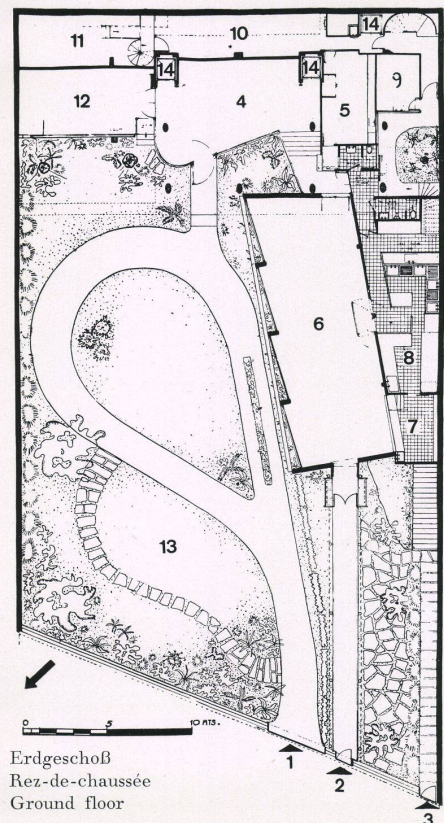
Apartment House à Buenos Aires
Apartment House in Buenos Aires

Architekten: Ferrari Hardoy und J. Kurchan
Buenos Aires / Argentinien



1
Nordwestansicht mit Zugangsstraße. Rechts der niedrige Bau des Restaurants.
Vue nord-ouest, avec route d'accès. A droite, corps de bâtiment bas avec restaurant.
North-west view with drive. On the right, the low restaurant structure.

2
Der Bau von Norden gesehen.
Le bâtiment vu du nord.
North view of the house.



Erdgeschoß
Rez-de-chaussée
Ground floor

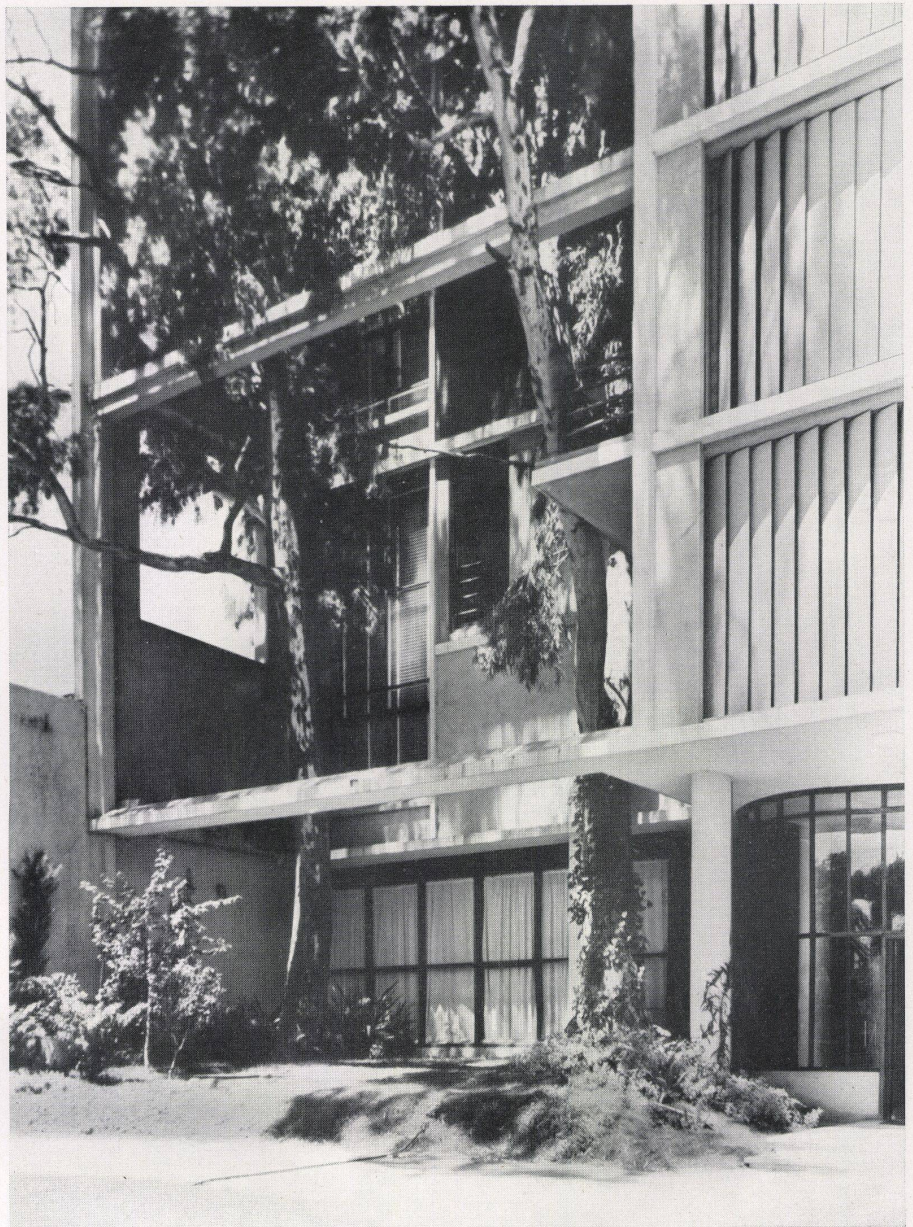
- 1 Haupteingang und Fahrweg / Entrée principale et rue d'accès / Main entrance and drive
- 2 Eingang zum Restaurant / Entrée du restaurant / Entrance to restaurant
- 3 Eingang zu den Bedienungsräumen / Entrée de service / Entrance to service rooms
- 4 Halle / Hall
- 5 Portier / Porter
- 6 Restaurant
- 7 Bar
- 8 Küche / Cuisine / Kitchen
- 9 Zimmer für Angestellte / Chambre pour le personnel / Employees' room
- 10 Patio für Angestellte / Patio pour le personnel / Employees' patio
- 11 Abstellraum und Heizung / Débarras et chauffage / Lumber-room and heating
- 12 Kinderzimmer / Chambre d'enfants / Nursery
- 15 Kinderspielplatz / Place de jeu pour enfants / Children's playground
- 14 Lift / Ascenseur /
- 15 Treppe / Escalier / Stairs
- 16 Balkon / Balcon / Balcony
- 17 Vorraum / Vestibule / Anteroom
- 18 Wohnraum / Living-room
- 19 Schlafrum / Chambre à coucher / Bedroom
- 20 Bad / Salle de bains / Bath
- 21 WC
- 22 Lavabo / Wash-basin
- 23 Office / Pantry
- 24 Eßraum / Salle à manger / Dining-room
- 25 Binnenbalkon / Loggia
- 26 Luftraum Wohnraum / Espace d'air du living-room / Air space, living-room
- 27 Terrasse / Terrace
- 28 Gleiche Grundrisse wie auf der 1., 3. und 5. Etage / Mêmes plans qu'aux 1er, 3ème et 5ème étage / Same plans as 1st, 3rd, 5th floors
- 29 Eß- oder Schlafrum / Studio / Dining or bedroom
- 30 Bibliothek / Bibliothèque / Library
- 31 Wintergarten / Jardin d'hiver / Winter garden

1
Detail der Nordwestfassade. Rechts befindet sich der Eingang, links daneben der Gemeinschaftsraum für Kinder.

Détail de la façade nord-ouest. A droite l'entrée, à gauche la garderie.

Detail of the north-west façade. On the right, the entrance; on the left, the children's day-room.

2
Innenansicht der Dachwohnung.
Vue intérieure de l'étage supérieur.
Interior view of penthouse flat.



Baufaufgabe

In Buenos Aires sollte ein Appartementhaus mit kleinen Wohnungstypen für Angestellte und Intellektuelle gebaut werden.

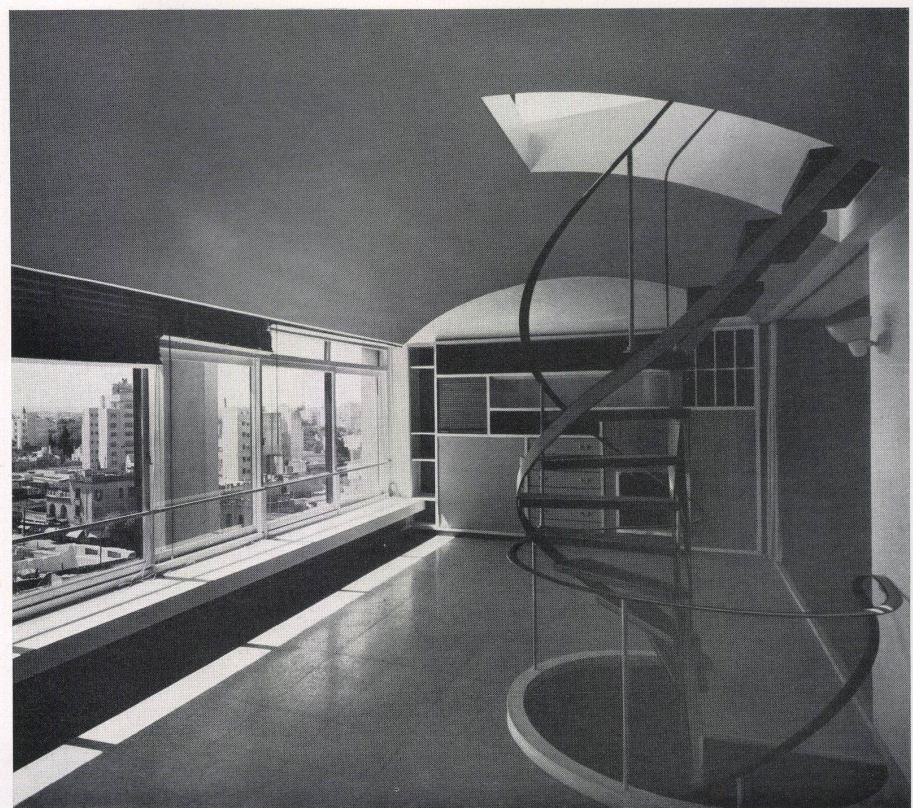
Bauplatz

An der Peripherie der Stadt, auf einem Terrain mit dichtem Baumbestand, umgeben von Villen und Hochbauten.

Baubeschreibung

Die «Belgrano Flats» bestehen aus 16 beziehungsweise 8 eingeschossigen Ein- und Zweizimmerwohnungen, 4 zweigeschossigen Dreierappartements und einer dreiräumigen Dachwohnung. Alle Wohnzimmer sind gegen Nordwesten gerichtet.

Die zweigeschossigen Appartements, welche im nordöstlichen Teil des Baukörpers liegen, sind von der Hauptfassade zurückgesetzt und durch die bis zur Höhe des Hauses emporragenden Bäume vor der Sonneneinwirkung geschützt. Der Wohnraum dieser Appartements nimmt teilweise die Höhe von zwei Stockwerken ein und erhält dadurch einen atelierartigen Charakter. Balkone, die vom Obergeschoß





1
Ausblick vom Balkon der Wohnung im 8. Stockwerk.

Vue du haut du balcon de l'appartement du 8ème étage.

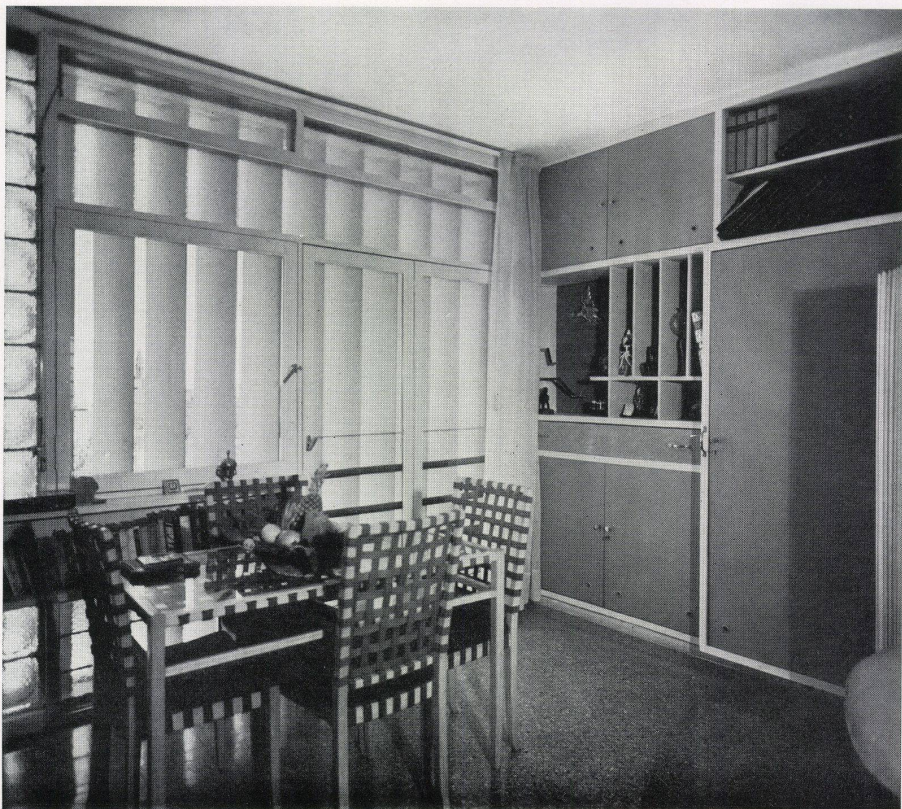
View from the eighth-floor balcony.

2

Wohn-Eßraum der Einzimmerapartements.

Living-room/salle à manger d'un appartement d'une pièce.

Living and dining-room of the one-room apartments.



der Appartements aus zugänglich sind, bieten gegen Nordosten freie Aussicht. Im 7. Stockwerk befindet sich im nordöstlichen Teil eine Arztpraxis, während die dazugehörige, direkt mit ihr verbundene Wohnung auf dem 8. Geschoß liegt.

Der Dachstock ist zu einer geräumigen Dreizimmerwohnung mit großen Terrassen und einem Wintergarten ausgebaut worden.

Im Parterre des Appartementhauses befinden sich die Eingangshalle, ein Gemeinschaftsraum für Kinder sowie die Nebenräume für die Bedienung. Die Halle ist mit dem separaten, schräg gerichteten, eingeschossigen Längsbau des Restaurants durch eine gedeckte Treppenanlage verbunden. Für das Appartementhaus, das Restaurant und die Bedienungsräume sind von der Straße aus separate Eingangswege angelegt.

Ausführung und Farbgebung

Betonkonstruktion. Nordwestfassade mit «Brise-Soleil». Durch die reiche Abwechslung der Farben in jeder Etage erhielt der Bau eine frische Note.