

# Summary

Objektyp: **Group**

Zeitschrift: **Bauen + Wohnen = Construction + habitation = Building + home : internationale Zeitschrift**

Band (Jahr): **1-5 (1947-1949)**

Heft 10

PDF erstellt am: **16.07.2024**

## **Nutzungsbedingungen**

Die ETH-Bibliothek ist Anbieterin der digitalisierten Zeitschriften. Sie besitzt keine Urheberrechte an den Inhalten der Zeitschriften. Die Rechte liegen in der Regel bei den Herausgebern.

Die auf der Plattform e-periodica veröffentlichten Dokumente stehen für nicht-kommerzielle Zwecke in Lehre und Forschung sowie für die private Nutzung frei zur Verfügung. Einzelne Dateien oder Ausdrucke aus diesem Angebot können zusammen mit diesen Nutzungsbedingungen und den korrekten Herkunftsbezeichnungen weitergegeben werden.

Das Veröffentlichen von Bildern in Print- und Online-Publikationen ist nur mit vorheriger Genehmigung der Rechteinhaber erlaubt. Die systematische Speicherung von Teilen des elektronischen Angebots auf anderen Servern bedarf ebenfalls des schriftlichen Einverständnisses der Rechteinhaber.

## **Haftungsausschluss**

Alle Angaben erfolgen ohne Gewähr für Vollständigkeit oder Richtigkeit. Es wird keine Haftung übernommen für Schäden durch die Verwendung von Informationen aus diesem Online-Angebot oder durch das Fehlen von Informationen. Dies gilt auch für Inhalte Dritter, die über dieses Angebot zugänglich sind.



MOD. 981 / 250 I

Mehr Raum, besser gekühlt!

# Admiral 1951

Achten Sie darauf: Maximale Raumaussnutzung und raffinierte Raumaufteilung mit Nutzbarmachung der Tür-Innenseite. Neuartiger Butterbehälter. Ganzer Raum voll gekühlt. Prachtvolle Ausführung in weiß, blau und gold. DUAL TEMP-Modelle mit 2 Kühlzonen und getrennter Temperatur-Regelung bis zu -30°. Bakterientötende Lampe. Eisbildung, Geruch-Übertragung und Austrocknen des Kühlgutes ausgeschlossen. Prospekte und Auskunft durch die Generalvertretung

## TITAN

Stauffacherstraße 45 Zürich

# Solothurner

GASHERDE



Technisch vollkommene Modelle für jeden Anspruch

Schweizerische Gasapparatefabrik Solothurn

Les proportions de l'édifice furent déterminées par les dimensions maximums des blocs d'onix réguliers pouvant être obtenus en quantité suffisante, la hauteur de la salle étant donnée par la superposition de deux blocs. D'une manière générale, Mies aime à nuancer ses constructions par l'emploi de tables de revêtement en pierre polie ou en bois précieux, pour les surfaces verticales aussi bien que pour les plans horizontaux. Les meubles qu'il invente et réalise à la même époque sont conçus dans le même esprit: économie dans la structure et dans la forme, usage des matériaux conformément à leurs qualités propre, dégagant et soulignant ainsi leur beauté, et expression d'une grande sensibilité dans la distribution des effets de contrastes.<sup>4</sup>

### Proportions

Rapports de structure clairement différenciés et utilisation de nouvelles matières „techniques“ selon leurs moyens d'expression particuliers, vont de pair, chez Mies, avec un souci très conscient de pureté dans le langage des formes. Il pousse l'élaboration de justes proportions au delà de leur sens simplement utilitaire. Les rapports formels lui sont un moyen d'exprimer l'ordre intérieur qui se mesure à l'échelle et en fonction de la conception de l'homme. Moins que tout autre architecte il succombe aux dangers de l'éloquence superficielle, du décoratif et du formalisme. Son langage visuel est apparent d'une certaine manière à ceux de Mondrian et de Malévich. Comme eux, Mies s'écarte des préoccupations individuelles pour tenter d'approcher un ordre universel et anonyme.<sup>5</sup>

### Chicago

On sait que Mies van der Rohe fut appelé à Chicago par l'architecte John A. Holabird. Il paraît pourtant que celui-ci fut influencé dans sa décision par son collègue David Adler — auteur de plusieurs petits châteaux dans le style français aux environs de Chicago — lequel tenait Mies pour le seul architecte moderne doté de goût. A qui revient le mérite en fin de compte, peu importe, le fait est que Mies vint s'établir dans cette ville qui, dès 1880 environ, inaugura en Amérique l'ère des constructions modernes, ville où avaient déjà travaillé d'éminents architectes, tels Sullivan et Wright.

<sup>1</sup> Mies van der Rohe by Philip C. Johnson, The M. of M. A., NY, 1947.

<sup>2</sup> Mies fut impressionné par une fontaine de Schinkel à Aix-la-Chapelle; il étudia d'autre part l'architecture de Schinkel à Berlin, quand il travaillait chez Behrens. L'oeuvre de Wright fut exposée à Berlin en 1910.

<sup>3</sup> Il est intéressant de noter que Mies a enregistré en 1927 le brevet d'une paroi mobile en contre-plaqué, laquelle pouvait être, au moyen d'un simple mécanisme à vis, établie entre le sol et le plafond. Epaisseur de la paroi: 3 cm. Première application dans l'immeuble locatif de la colonie de Weissenhof, en 1927.

<sup>4</sup> Lors d'une discussion sur les possibilités d'une monumentalité dans la nouvelle architecture, Peter Behrens objecta à Bruno Traut, qui les niait: „Regardez donc les chaises en paille glacée de Mies, — vous auriez peur de vous y asseoir.“

<sup>5</sup> Mies se lia d'amitié avec de nombreux artistes. Aujourd'hui encore, il affectionne particulièrement les peintures de Klee, dont il possède à Chicago une riche collection d'oeuvres importantes.

En 1912, il vit lestravaux des cubistes chez Wilhelm Uhde à Paris. La même année il fit la connaissance de la danseuse Mary Wigman, qui travaillait chez Dalcroze à Hellerau; il s'en suivit une longue amitié. Parmi les sculpteurs, son ami le plus proche est Lehmbruck, mais il est également attaché à Mataré, Marks et Belling. Ses relations chez les peintres vont des expressionnistes Nolde, Beckmann et Peckstein à Kandinski et à Klee. En 1922, il rencontra les constructivistes Malevich, Lissitzky et Gabo à Berlin. Doesburg l'introduit chez Mondrian. Il fait également à Berlin la connaissance de Arp et de Schwitters.

Dès 1918, Mies participe activement au groupe „Novembre“, qui organise aussi des expositions d'architecture et édite, entre autres activités, les oeuvres de Bartok et de Hindemith.

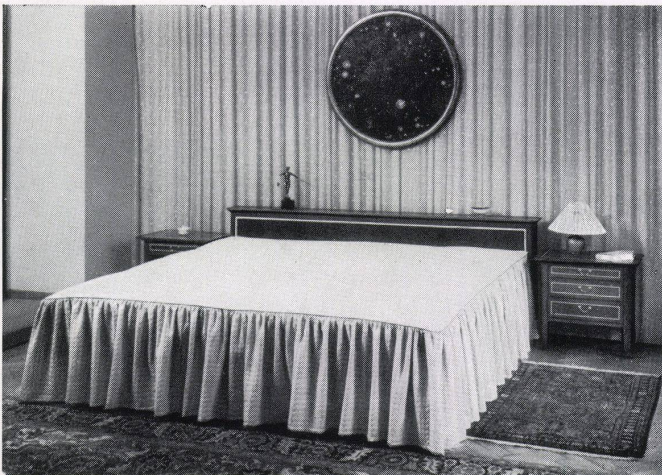
### Summary

#### Mies van der Rohe in Chicago

(pages 1—2 of number 9)

The German architect Ludwigs Mies van der Rohe left Europe in 1938 in order to take over the Department for Architecture at the Illinois Institute of Technology in Chicago. His first years at his new post were devoted to quiet study with a view to evolving an educational programme based on his architectural philosophy.

In the few decades his building work has grown steadily in volume. To-day his buildings are beginning to influence the face of Chicago, and the effects of the



## Möwa

DIESES ZEICHEN BÜRGT FÜR QUALITÄT

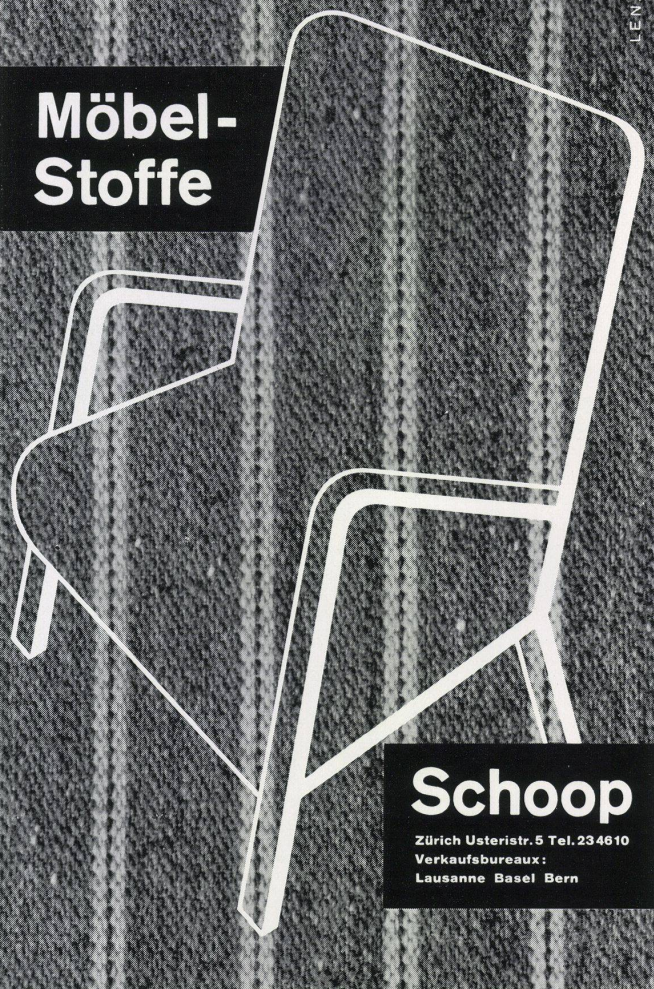
Einzelmöbel und gesamte Wohnungseinrichtungen von der einfachsten bis zur reichsten Ausführung, aber immer nur Qualität  
*Spezialanfertigungen nach Zeichnung*

Unsere beliebten Typenmöbel sind in Konstruktion und Ausmaßen sorgfältig durchdacht, handwerklich angefertigt, praktisch und wohnlich

**Möwa AG. Möbelfabrik Wald**

Verkaufsstelle Zürich Bahnhofstraße 10 Telephon 23 04 33

# Möbel- Stoffe



## Schoop

Zürich Usterstr. 5 Tel. 23 46 10  
Verkaufsbüros:  
Lausanne Basel Bern

concrete demonstration of his architectural philosophy show every promise of spreading into the depth and width of general building activity.

It is no exaggeration to say that Mies has found his proper architectural home in Chicago. But prior to discussing the architectural trends in Chicago we would recall Mies van der Rohe's historical contribution to the development of recent architecture:<sup>1</sup>

"From Behrens I learned general form, and from Berlage I learned structure", says Rohe of his essential education. The observer of his earliest work will not overlook the influences of Schinkel and, later, of Frank Lloyd Wright. Schinkel gave the classic style, the noble withdrawal from everything patently dramatic, but also the feeling for the clear, careful articulation of the individual structural elements. Wright gave the idea of the open plan and showed new plastic means or the cubic structure of the structural masses.<sup>2</sup>

### Elucidation of structural possibilities

It was only after the first world war, as from 1919, that Mies revealed his real self. His projects for steel and glass buildings (1919—1921) and for an office building in concrete construction (1922) are characterized by a clear distinction between primary and secondary structures, skeleton and filling, bones and skin of the building. This fact has caused Theo van Doesburg to call Mies an anatomic architect. The deliberate exploitation of this elucidation of structural relations, which, according to Mies himself, was at first instinctive, determines his future contributions as an architect and educator. The result of the logical hierarchy of structural order is the liberation of the fantasy in space.

### Spaces to Space

Mies obtains the flowing space, the totality of space. The articulation of space is achieved subtractively by means of free intermediate walls. Wright had already opened the unitary spaces, eliminated the strict separations and accented passages and connections. Differentiation in the structure of spatial volumes characterize the work of Loos and Le Corbusier. Logical care in the contact with things structural enabled Mies to go a step further in the formation of space. The master-piece of the new conception was the Barcelona Pavilion of 1929. The floating floor and ceiling slabs, free supports and the non-bearing walls, free in space and functioning as articulations, were to become Mies van der Rohe's personal style.<sup>3</sup>

### Dignity of the Material

With the Barcelona Pavilion a further characteristic of van der Rohe's art reached its summit: the love of beautiful material and the insistence on perfect work. The proportions of the Barcelona Pavilion were determined by the size of

the available onyx block. Twice the height of the stone gave the height of the room. Vertical or horizontal polished stone slabs or noble wood panels are typical aesthetic nuances of his buildings. The furniture that Mies invented and created during this time bear the same characteristics: structural and aesthetic economy, material elegance by proper use of the materials and sensitive use of contrasting effects.<sup>4</sup>

### Proportions

Harmonized structural relations, acceptance of new "technical" materials and their expressive use go hand in hand with conscious development of the language of form. Proportions are taken seriously irrespective of purely material functions. The determination of proportions is for Mies the means of expressing an inner functional order. The danger of a superficiality of the language of forms, the deterioration into the purely decorative formalism is more foreign to his work than to that of most architects. His visual language in its discipline is related to the world of Mondrian and Malevich, and Mies, like them, is averse to the individual solution and concerned with the approach to anonymous, universal order.<sup>5</sup>

### Chicago

It is known that the Chicago architect John A. Holabird had Mies van der Rohe come to Chicago. David Adler is said to have been the decisive factor for Holabird's decision. Adler, a historicizing architect, builder of French-style period castles in the neighbourhood of Chicago, was convinced that Mies was the only modern architect of taste. Be that as it may, Mies came here, into the town that had undertaken the most progressive building programme in America in the 'eighties, and which was the home of great architects such as Sullivan and Wright.

<sup>1</sup> Mies van der Rohe by Philip C. Johnson, the M. of M. A., N.Y. 1947.

<sup>2</sup> Mies remembers a fountain designed by Schinkel in Aachen; he studied Schinkel's buildings in Berlin while working with Behrens. Wright's work is exhibited in Berlin in 1910.

<sup>3</sup> In connection with the free wall, it is interesting to note that Mies filed a patent in 1927 for a plywood wall which could be placed between the floor and the ceiling by means of a simple screw mechanism. Thickness: 3 cm. First used in the dwelling house of Weissenhof Estate, 1927.

<sup>4</sup> In an early discussion of the possibilities of monumentality of modern architecture Peter Behrens argues with Bruno Taut, who denies this possibility: "Just have a look at the kid-glove chairs of Mies — you are afraid to sit on them."

<sup>5</sup> Mies was a friend of many contemporary artists. To-day Klee is his favourite visual company. His Chicago flat contains a large and varied collection of Klee's important works.

In 1922 he meets Malevich, Lissitzky and Gabo in Berlin. Doesburg introduces Mies to Mondrian. Mies meets Arp and Schwitters in Berlin.

### Eingegangene Bücher:

Karl F. Wieninger, Dipl. Ing.-Arch.:  
Grundlagen der Architekturtheorie  
269 S. mit 64 Textabbildungen  
Springer-Verlag Wien, 1950

Misha Black: Exhibition Design  
181 S. mit zirka 270 Abbildungen, Zeichnungen und Plänen  
Verlag: The Architectural Press, London, 1950

Ziegel-Bau-Taschenbuch 1951  
Herausgegeben vom Wirtschaftsverband  
Ziegeleindustrie e. V., Bonn  
DIN A 5, 352 S. mit 547 Abbildungen und  
Zahlentafeln. Preis DM 4.—

### Liste der Photographen:

Beringer & Pampalucci, Zürich; Hedrich Blessing Studio, Chicago; Wim Brusse, Amsterdam; Robert Doisneau, Paris; Atelier Eidenbenz, Basel; Hans Finsler SWB, Zürich; Theo Frey, Zürich; Gemmerli, Zürich; F. Henn SWB, Bern; E. Koehli SWB, Zürich; Hermann König, Solothurn; Lokay, Zürich; J. Reed, Los Angeles; Oscar Savio, Roma; Jul. Shulman, Los Angeles; V. Vicari, Lugano; M. Wolgensinger, Zürich, E. A. Heiniger SWB, Zürich.

Die im Inserat der Bauwerk AG., St. Margrethen, auf der 4. Umschlagseite abgebildeten Möbel wurden freundlicherweise von der Wohnbedarf AG., Zürich, zur Verfügung gestellt.

Verlag Bauen + Wohnen G.m.b.H.  
Telefon (051) 53 66 50  
Herausgeber  
Redaktion Bauen + Wohnen

Grafische Gestaltung  
Umschlag  
Inserate  
Satz und Druck  
Clichés  
Papiere  
Inseratenverwaltung  
Administration, Expedition

Ausgabe Nr. 10, April 1951  
Preise für die Schweiz:

Birmensdorferstrasse 85  
im Schimmelhof, Zürich  
Adolf Pfau  
Dreikönigstr. 34, Tel. (051) 25 72 08  
J. Schader, Architekt, Zürich  
R. P. Lohse SWB, Zürich  
R. P. Lohse SWB, Zürich  
Entwurf R. P. Lohse SWB  
G. Pfau jun.  
Huber & Co. AG., Frauenfeld  
W. Nievergelt, Zürich  
Papierfabrik Biberist

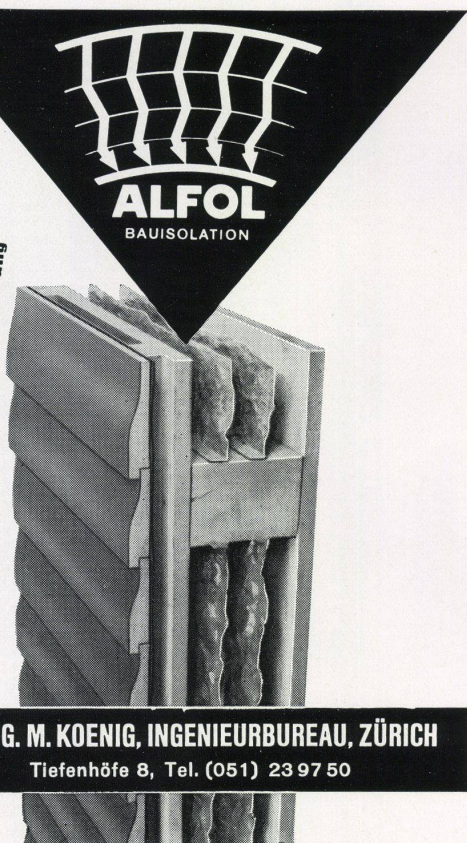
Huber & Co. AG., Frauenfeld  
Postcheck VIIIc 10

Abonnement für 4 Nummern Fr. 18.—  
Einzelnummer Fr. 4.80

Auslieferungsstellen im Ausland:  
Belgien: Office Internationale de Librairie,  
Bruxelles, 184, rue de l'Hôtel-des-  
Monnaies  
Deutschland: Ausland-Zeitungshandel  
W. E. Saabach, Frankenstraße 14, Köln-  
Junkersdorf  
England: Swiss Publicity Office,  
35, Fitzroy Square, London W 1

Frankreich: Vincent, Fréal & Cie., rue  
des Beaux-Arts 4, Paris VI  
Italien: A. Salto, Libreria artistica, Milano,  
Via Santo Spirito 14  
Luxemburg: Mess. Paul Kraus, Luxem-  
burg, 29, rue Joseph Junck  
Österreich: Morawa & Cie., Wien  
USA: Wittenborn & Cie.  
38 East 57 th Street, New York

Billigste und beste Bauisolation,  
bis 50% Brennstoff-Einsparung



DR. ING. M. KOENIG, INGENIEURBUREAU, ZÜRICH  
Tiefenhöfe 8, Tel. (051) 23 97 50