

Ein Wohnhaus bei Lugano

Autor(en): **[s.n.]**

Objektyp: **Article**

Zeitschrift: **Bauen + Wohnen = Construction + habitation = Building + home : internationale Zeitschrift**

Band (Jahr): **1-5 (1947-1949)**

Heft 1

PDF erstellt am: **28.06.2024**

Persistenter Link: <https://doi.org/10.5169/seals-327809>

Nutzungsbedingungen

Die ETH-Bibliothek ist Anbieterin der digitalisierten Zeitschriften. Sie besitzt keine Urheberrechte an den Inhalten der Zeitschriften. Die Rechte liegen in der Regel bei den Herausgebern.

Die auf der Plattform e-periodica veröffentlichten Dokumente stehen für nicht-kommerzielle Zwecke in Lehre und Forschung sowie für die private Nutzung frei zur Verfügung. Einzelne Dateien oder Ausdrucke aus diesem Angebot können zusammen mit diesen Nutzungsbedingungen und den korrekten Herkunftsbezeichnungen weitergegeben werden.

Das Veröffentlichen von Bildern in Print- und Online-Publikationen ist nur mit vorheriger Genehmigung der Rechteinhaber erlaubt. Die systematische Speicherung von Teilen des elektronischen Angebots auf anderen Servern bedarf ebenfalls des schriftlichen Einverständnisses der Rechteinhaber.

Haftungsausschluss

Alle Angaben erfolgen ohne Gewähr für Vollständigkeit oder Richtigkeit. Es wird keine Haftung übernommen für Schäden durch die Verwendung von Informationen aus diesem Online-Angebot oder durch das Fehlen von Informationen. Dies gilt auch für Inhalte Dritter, die über dieses Angebot zugänglich sind.



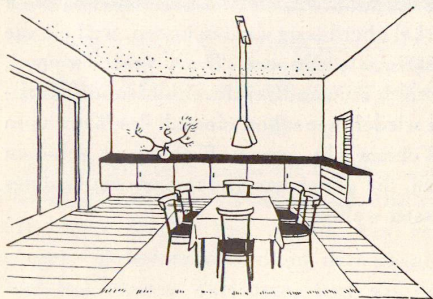
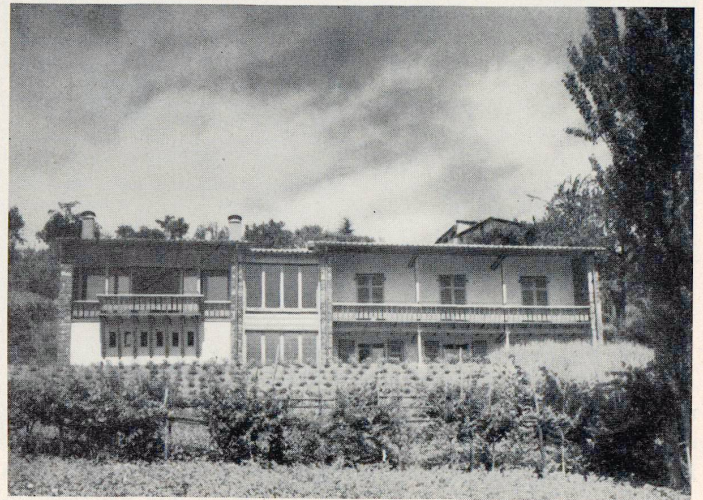
RINO TAMI, ARCH. BSA / LUGANO

WOHNHAUS BEI LUGANO

Haus F. B., Breganzona

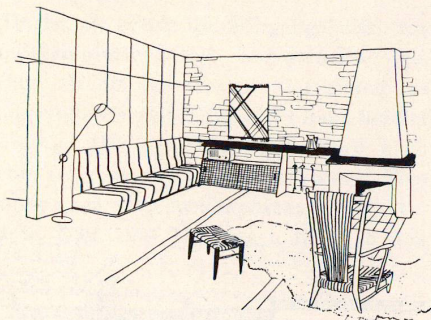
Ein Tessiner Landhaus in der Umgebung von Lugano, mitten in den Rebbergen gelegen, mit einer herrlichen Aussicht auf den Monte Brè, auf den Zuckerhut des San Salvatore, auf Stadt und See.

Der Zugang befindet sich im Untergeschoß, wo auch die Garage liegt, an der südlich liegenden Straße. Ein Nebeneingang auf der Höhe des Wohngeschosses, von der oberhalb gelegenen Straße her. Gleich beim Eintritt spüren wir die Heiterkeit und Luftigkeit des geplanten Wohnens. Die durchgehende Eingangshalle öffnet den Blick auf See und Berge. Gleichzeitig trennt sie Wohnteil und Schlafteil aufs beste: Der Wohnraum mit seinem großen Kamin links, dahinter der durch eine Schiebetüre völlig trennbare Eßraum und, logisch, geordnet, die Küche mit geräumigem Office und Mädchenzimmer. Der Schlaftrakt besitzt im Korridor eine bequeme, der Ordnung sehr

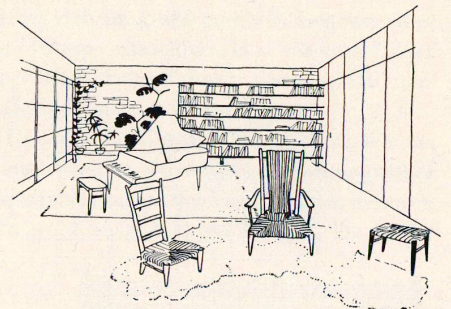


Eßzimmer

zutragliche Schrankwand, vor den Schlafzimmern zieht sich ein langer Balkon, prächtig zum Lesen und zum Träumen. Überhaupt wird die Verbindung mit der südlichen Luft so eng wie möglich gehalten: Ein direkter Ausgang führt vom Eßzimmer ins Freie und gestattet an schönen Tagen draußen zu essen. Und vor dem Wohnraum liegt die Terrasse, auf welche sich die breite Fenstertüre öffnet, Licht und Sonne einlassend.

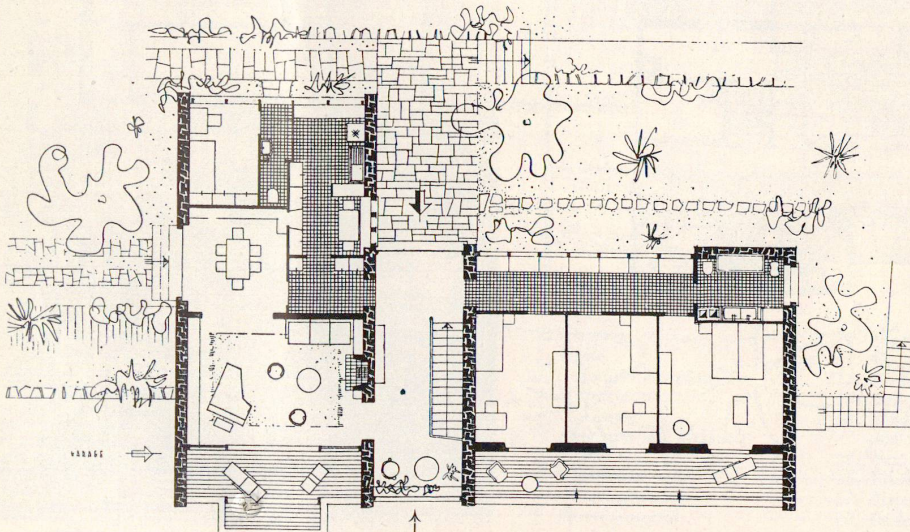


Kaminplatz im Wohnraum

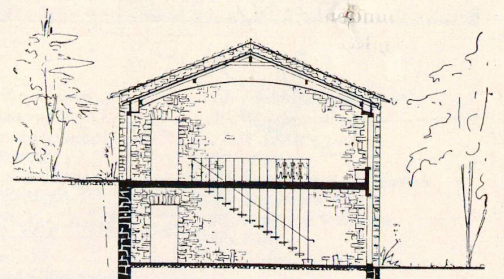


Wohnzimmer, Skizzen für Innenausbau: W. Lüscher, Zofingen

Wohngeschoß



Haupteingang im untern Geschoß



Schnitt durch Eingangshalle