

System Schindler-Göhner

Autor(en): **Zietzschmann, Ernst**

Objektyp: **Article**

Zeitschrift: **Bauen + Wohnen = Construction + habitation = Building + home : internationale Zeitschrift**

Band (Jahr): **1-5 (1947-1949)**

Heft 3

PDF erstellt am: **16.07.2024**

Persistenter Link: <https://doi.org/10.5169/seals-327877>

Nutzungsbedingungen

Die ETH-Bibliothek ist Anbieterin der digitalisierten Zeitschriften. Sie besitzt keine Urheberrechte an den Inhalten der Zeitschriften. Die Rechte liegen in der Regel bei den Herausgebern.

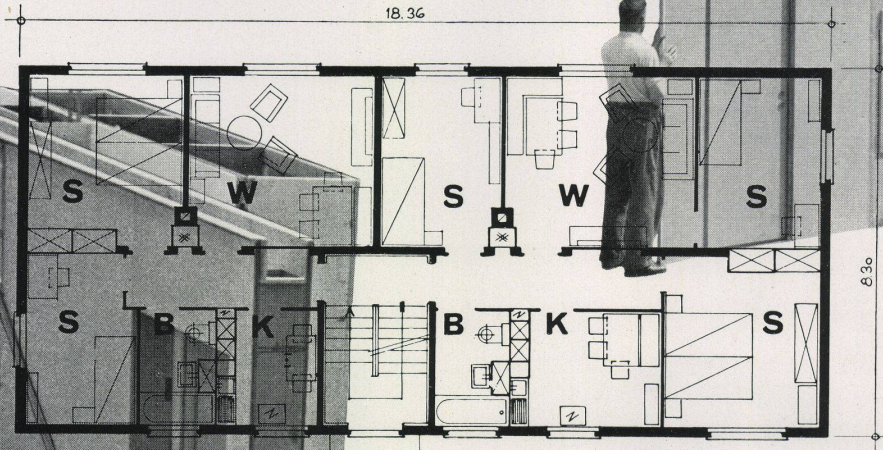
Die auf der Plattform e-periodica veröffentlichten Dokumente stehen für nicht-kommerzielle Zwecke in Lehre und Forschung sowie für die private Nutzung frei zur Verfügung. Einzelne Dateien oder Ausdrucke aus diesem Angebot können zusammen mit diesen Nutzungsbedingungen und den korrekten Herkunftsbezeichnungen weitergegeben werden.

Das Veröffentlichen von Bildern in Print- und Online-Publikationen ist nur mit vorheriger Genehmigung der Rechteinhaber erlaubt. Die systematische Speicherung von Teilen des elektronischen Angebots auf anderen Servern bedarf ebenfalls des schriftlichen Einverständnisses der Rechteinhaber.

Haftungsausschluss

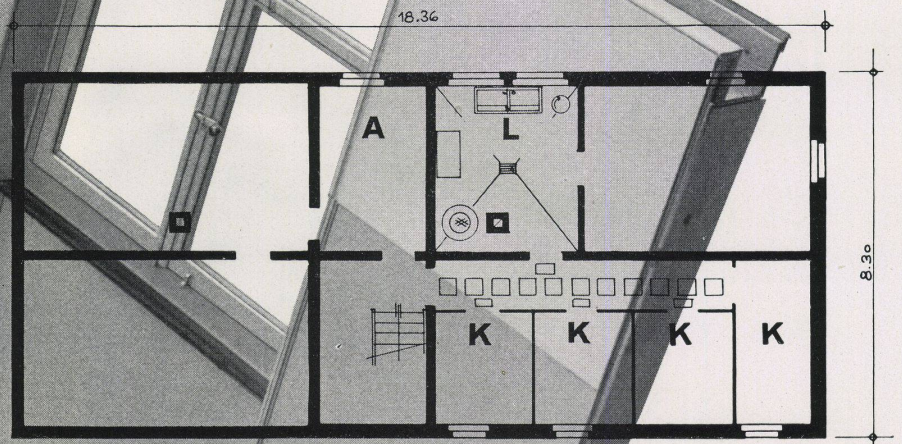
Alle Angaben erfolgen ohne Gewähr für Vollständigkeit oder Richtigkeit. Es wird keine Haftung übernommen für Schäden durch die Verwendung von Informationen aus diesem Online-Angebot oder durch das Fehlen von Informationen. Dies gilt auch für Inhalte Dritter, die über dieses Angebot zugänglich sind.

Grundriß einer 3-4 Zimmer-Wohnung
 Plan d'un appartement de 3 à 4 chambres
 Plan of a three - or four - roomflat



System Schindler-Göhner

Die in der Fabrik fertiggestellten Wandelemente, die mit allen Installationen versehen werden, sind für die Montage sehr handlich und leicht, da die tragenden Elemente erst am Bauplatz erstellt werden.



Keller-Grundriß
 Plan: cave
 Cellar-ground-plan

Während sozusagen alle anderen Systeme vorfabrizierter Häuser mit dem Aufbau der Außenwandelemente beginnen und in die fertige Rohbauschale nach Aufbringen des Daches den Innenausbau hineinstellen, wird der Arbeitsvorgang bei der schweizerischen «Schindler-Göhner-Bauweise» umgekehrt. Auf den fertigen Erdgeschoßboden werden zunächst alle Innenwandelemente aufgestellt. Sie bestehen aus sämtlichen nur denkbaren Bauteilen, den Wänden, Türen, Schränken, den Küchenmöbeln und -apparaten, der gesamten Badezimmer- und WC-Installation. In die Wandelemente, die fertig aus der Fabrik geliefert werden, sind alle Warm- und Kaltwasserleitungen, alle Armaturen, alle elektrischen Leitungen und Schalter, Steckdosen, Wandlampen

und Spiegel eingebaut. Die Wände selbst sind fertig behandelt, seien es Holzfaserplatten, gestrichene oder verplättelte Teile. Die Außenwände bestehen nur aus ihrer inneren Haut, die mit einer Glaswollmatte isoliert ist. Fenster und Türen sind eingebaut, außerdem die Schalformen, in die nach vollendeten Zusammenbau der ganzen Wohnung als letztes die tragende Konstruktion eingebracht wird.

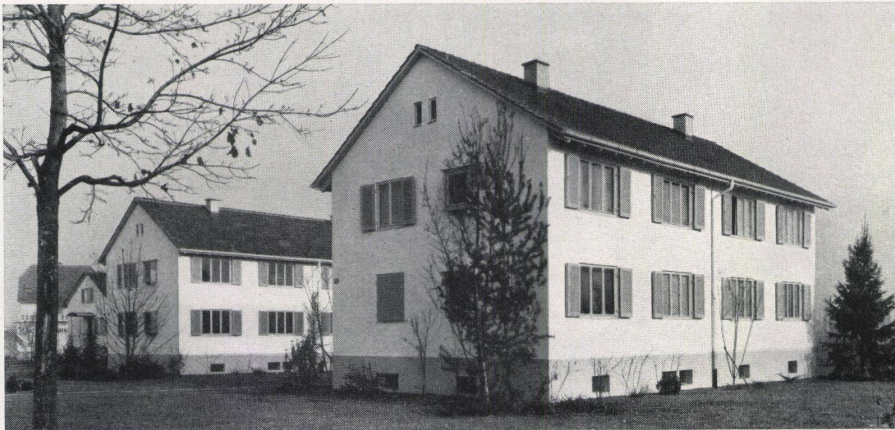
Nach dem Fertigstellen eines Stockwerks werden aus Fertigteilen bestehende Decken aufgelegt und mit den Stützen vergossen. Sie bilden zusammen mit diesen das tragende Eisenbetonskelett.

Die Außenwand kann je nach den besonderen Wünschen des Bauherrn, nach den Gegebenheiten einer Landschaft oder den

Baugepflogenheiten eines Landes in beliebigen Materialien vorgemauert oder vorgebaut werden, so in Sichtbackstein, als verputzte Fläche, in Natursteinplatten, oder aus Holzschalung.

Das Bausystem ist für alle Wohnbauten verwendbar, das Einfamilienhaus läßt sich ebenso wie das drei- oder vierstöckige Mietshaus auf diese Weise aufstellen.

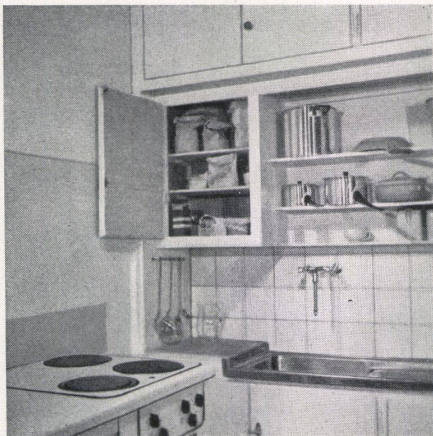
Neben der Beschränkung der sonst neun Monate dauernden Bauzeit auf drei Monate soll das vorliegende System den Vorteil der 10–15 prozentigen Bauverbilligung sowie der fast völlig trockenen Bauweise haben. In verschiedenen Ländern wurden die Vorteile dieser neuartigen Bauweise erkannt und die Lizenz für den Bau dieser Häuser übernommen. Zie.



Mehrfamilienhäuser in Zürich / Maisons de plusieurs appartements à Zürich / Flat-houses in Zurich



Einfamilienhaus in Brüssel / Maison pour une famille à Bruxelles / One-family house in Brussels



Küchen-Element / Élément de la cuisine / Kitchen Unit



Doppel-Einfamilienhaus in London (Kingston) / Maison familiale double à deux appartements / Two-One-family houses set side by side