

Objektyp: **Advertising**

Zeitschrift: **Bauen + Wohnen = Construction + habitation = Building + home : internationale Zeitschrift**

Band (Jahr): **1-5 (1947-1949)**

Heft 3

PDF erstellt am: **08.07.2024**

### **Nutzungsbedingungen**

Die ETH-Bibliothek ist Anbieterin der digitalisierten Zeitschriften. Sie besitzt keine Urheberrechte an den Inhalten der Zeitschriften. Die Rechte liegen in der Regel bei den Herausgebern.

Die auf der Plattform e-periodica veröffentlichten Dokumente stehen für nicht-kommerzielle Zwecke in Lehre und Forschung sowie für die private Nutzung frei zur Verfügung. Einzelne Dateien oder Ausdrucke aus diesem Angebot können zusammen mit diesen Nutzungsbedingungen und den korrekten Herkunftsbezeichnungen weitergegeben werden.

Das Veröffentlichen von Bildern in Print- und Online-Publikationen ist nur mit vorheriger Genehmigung der Rechteinhaber erlaubt. Die systematische Speicherung von Teilen des elektronischen Angebots auf anderen Servern bedarf ebenfalls des schriftlichen Einverständnisses der Rechteinhaber.

### **Haftungsausschluss**

Alle Angaben erfolgen ohne Gewähr für Vollständigkeit oder Richtigkeit. Es wird keine Haftung übernommen für Schäden durch die Verwendung von Informationen aus diesem Online-Angebot oder durch das Fehlen von Informationen. Dies gilt auch für Inhalte Dritter, die über dieses Angebot zugänglich sind.

La cabane perchée dans les rochers évoque la demeure de certains moines tibétains. De nos jours, il est aisé de réaliser de telles constructions. On peut, au gré de „l'ermite“ la rendre d'un accès plus ou moins difficile. Cette cabane, en dépit de ses dimensions réduites, offre un certain confort: elle se compose d'une petite cuisine, d'une chambre commune avec un coin transformable en chambre à coucher, une étagère à livres et une table de travail. La terrasse est aménagée au dessus de la chambre commune, un auvent la protège contre d'éventuelles chutes de pierres et contre les intempéries. Il est prévu de faire reposer l'ossature en bois sur des consoles en pierre, ancrées dans le rocher et de la fixer en outre en deux ou trois endroits par des pattes de scellement.

La maison sur pilotis est une autre possibilité à ceux qui recherchent la tranquillité au bord d'un lac: un pont-levis permet de couper temporairement toutes communications avec la terre ferme. On peut également concevoir une maison sur pilotis, construite au dessus du sol: un escalier escamotable joue un rôle semblable à celui du pont-levis. On pénètre dans cette maisonnette par la cuisine; de là, on parvient à la chambre commune, plus spacieuse que celle des cabanes vues précédemment; une partie de cette pièce peut très bien être aménagée en chambre d'amis. Les deux parois transversales peuvent se rabattre et former deux terrasses très ensoleillées. Pour dormir à l'abri des moustiques et atténuer les bruits provenant de l'extérieur, il est facile de ramener les parois dans leur position initiale. N'oublions pas qu'à côté de ces constructions originales mais quelque part rudimentaires, il y a place pour toute une gamme de maisonnettes de week-end, plus jolies et plus confortables, auxquelles on ne peut reprocher qu'une seule chose, d'être moins bien protégées contre les visites inopportunes.

#### Le système de construction „Calor“ page 36

Il s'agit d'un système de construction utilisant des éléments de parois et de planchers préfabriqués, montés à sec. Les efforts sont pris par une ossature en bois; les éléments de charpente sont étendus à plat sur le sol de l'atelier et l'on y coule du béton cellulaire. Ce dernier est un matériau très isolant, anorganique et son volume est relativement stable. Les éléments de plancher se composent d'une ossature constituée par des planches posées de champ sur un fond en bois: on coule du béton cellulaire dans ces caissons. Sur le chantier, les travaux de terrassement et de fondation sont exécutés normalement puis, en un temps relativement court, (en 2 jours pour une maison de 4 pièces et à un étage) on met en place les éléments préfabriqués et le gros oeuvre est terminé; l'aménagement de l'intérieur de la maison se fait normalement. Le coefficient de transmission de chaleur des parois Calor est de 0,71 (paroi brute, d'une épaisseur de 10 cm, paroi finie, 14—15 cm)

#### Système de construction Schindler-Göhner pages 34—35

La plupart des systèmes de maisons préfabriquées sont montés en commençant par les parois extérieures, l'intérieur de la maison étant ensuite aménagé une fois le gros oeuvre terminé. Les inventeurs du système suisse „Schindler-Göhner“ procèdent inversement: une fois que le plancher du rez-de-chaussée est exécuté, on passe au montage des éléments de parois intérieures; toutes les conduites d'eau, de gaz et d'électricité, les interrupteurs, les prises à fiche, les lampes murales, les miroirs sont préalable-

ment fixés sur les éléments préfabriqués; ce travail se fait en usine. Les parois extérieures ne se composent à ce moment que d'un revêtement intérieur avec isolation en laine de verre. Les portes et fenêtres sont en place, il en est de même des coffrages à l'intérieur desquels on coulera le béton de l'ossature. Cette opération n'a lieu que lorsque les éléments préfabriqués sont complètement assemblés; les coffrages ne sont pas enlevés et feront désormais partie de l'ossature de cette construction.

#### Nouvelles méthodes de construction Maisons standardisées „Wates“ page 31

Ce système de maisons préfabriquées utilise des parois extérieures en béton perrivré, qu'il suffit, après montage, de traiter au moyen d'une préparation spéciale: les joints restent apparents. On compte deux éléments par étage, une dalle horizontale et une verticale. Les panneaux de paroi sont mis en place puis scellés au mortier. On se sert d'échafaudages en tubes pour le montage des éléments préfabriqués.

#### Echafaudages en constructions tubulaires page 37

L'architecture moderne subit également l'influence des tendances actuelles, cette recherche du côté pratique et utile des choses. Les échafaudages en tubes remplissent cette condition: ils sont économiques, esthétiques et offrent toutes garanties de sécurité. Les tubes, qu'ils soient en acier ou en alliage légers sont pratiquement indestructibles, ils peuvent donc servir indéfiniment. Leur domaine d'application est des plus vastes: ils conviennent aussi bien pour étayer des planchers peu surchargés que pour de lourds échafaudages tels qu'on en utilise lors de la construction de ponts. Les constructions tubulaires, fixes ou amovibles sont de plus en plus utilisées et il semble bien qu'elles se substituent petit à petit aux échafaudages en bois.

#### Colonie de petites villas page 38

Le living room, traité comme l'élément dominant, est orienté vers le sud. La disposition en plan tend également à assurer à cette pièce un rôle essentiel; une place de choix y est faite au poêle en falence, source centrale de chaleur dont on alimente le feu à la cuisine. L'aménagement est groupé autour d'une grande table de travail sur laquelle on dresse le couvert aux heures de repas, ainsi qu'autour du sofa de salon. Le problème de la cuisine a été résolu de cette façon: en principe, les repas seront servis dans le living room, il sera toutefois possible de manger à la cuisine, cette pièce étant suffisamment grande. Tandis que les enfants joueront dans le jardin, la ménagère pourra les surveiller tout en vacant à ses occupations. La chambre à coucher des parents est orientée vers le sud, celles des enfants vers l'est, respectivement vers l'ouest; ces dernières sont spacieuses et permettent d'y installer deux lits d'enfants. La chambre des parents contient une grande armoire murale. Détails de construction: la cuisine, la buanderie, la cheminée ainsi que les murs mitoyens sont en construction massive, le living room et le premier étage sont construits en bois. Coût: 420m<sup>3</sup> à 74 Fr./m<sup>3</sup> soit env. 31 000 Fr.

#### Nouveaux meubles combinés, page 39

Les différents meubles de cet ensemble peuvent être achetés l'un après l'autre et disposés différemment les appartements auxquels ils sont destinés.

good lighting we will make our office emanate the proper pleasant atmosphere which will stimulate our employees' working capacity and good-will.

#### The corner for relaxation, pages 46—47

Relaxation is necessary to keep us fit and healthy. A quiet hour spent in a peaceful place in our home will work miracles with over-worked businessmen and nervous housewives. Stretching luxuriously in our armchairs, deckchairs or whatever we choose our body and mind will get the rest they need.

#### Washing machine versus laundry pages 48—50

Already in 1860 patents claiming the

invention of hand-worked washing machines were filed in the United States. In 1920 a washing machine driven by an electromotor was brought on the market. The washing machines of to-day are equipped with a rotating gyator which performs a highly efficient washing effect. Some machines contain an electrical wringing device. The bigger types usually deal with 4—5 kg of linen in a single operation. Smaller and less expensive models are within everybody's means.

Washing machines are rather expensive, however, their work-, step-, space- and, last but not least, money-saving properties fully justify the purchase. Besides, the costs of installation of a complete laundry with an electrically heated boiler amounts to the considerable sum of 3300—3500 sFr.

#### Bureau et cabinet de travail, pages 40—45

Lorsque Clémenceau se fit construire un secrétaire demi-circulaire qui devait l'entourer sur trois côtés, il avait déjà réalisé un instrument de travail tel que l'exigent nos méthodes de travail modernes. En effet, de nos jours, on attache une grande importance à un bureau bien compris et l'on aime à s'asseoir à sa table de travail en ayant tout à portée de main. Le temps des pupitres droits semble bien révolu bien qu'il ne soit pas certain que le travail assis ait une heureuse influence sur notre santé. Peut-être verrons-nous un jour un meuble conçu pour le travail assis et debout. Relevons toutefois que de grands progrès ont été réalisés dans la construction de meubles de bureau et que le travail s'en trouve singulièrement facilité. Les tiroirs difficiles à ouvrir doivent disparaître et faire place à des constructions montées sur roulements à billes. De nos jours les meubles de bureau datent du siècle dernier se font rares et sont bien heureux car ils ne correspondent plus du tout à nos besoins actuels. Certains points doivent être observés lors de l'élaboration de meubles de bureau: éviter autant que possible de disposer des tiroirs au dessus des genoux, ne pas prévoir de tablettes coulissantes; les meubles combinés, qui doivent remplir diverses fonctions, sont rarement pratiques. Simplicité, ne signifie pas platitude: la décoration réside aujourd'hui davantage dans la structure et la rareté des matières utilisées; l'acier tout seul est froid, le bois est toujours une matière agréable et pleine de ressources. Dans un cabinet de travail, la chaise joue un rôle essentiel: elle doit laisser au corps toute sa liberté de mouvements; trop mobile ou basculante, elle fatigue. L'éclairage du bureau est également un facteur important: la lumière diffuse, venant du plafond, offre de sérieux avantages, elle est en tous points préférable à un éclairage placé trop bas, qui aveugle et diminue considérablement nos facultés visuelles.

#### Un coin où se reposer, pages 46—47

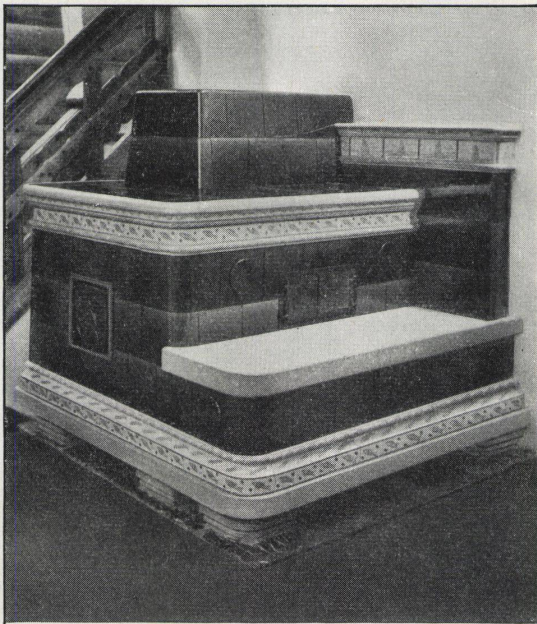
Chacun a déjà éprouvé, une fois ou l'autre, le désir de se reposer d'un travail pénible, monotone, ou de s'isoler un moment loin des jeux trop bruyants des enfants. Pour une raison ou une autre, on a parfois besoin de s'étendre dans un endroit tranquille pour se reposer, réfléchir à tête reposée et même pour admirer en toute quiétude un beau livre, un beau tableau ou pour relire une lettre qui vous est chère. Les illustrations que nous présentons dans ce numéro montrent différentes

possibilités d'aménager un tel coin dans votre propre home.

#### Machine à laver ou chambre à lessive? pages 48—50

C'est une question d'actualité et elle éveille un intérêt tout particulier auprès des ménagères. Il n'y a pas longtemps, le jour de lessive signifiait pour chaque ménagère une journée de travail extrêmement pénible, dans une chambre à lessive remplie de vapeur et de fumée. De nos jours, grâce à la machine à laver automatique, ce travail est grandement facilité! La question qui se pose est évidemment de savoir si ce genre de machines est plus coûteux qu'une chambre à lessive! Les frais d'installation d'une buanderie normale s'élèvent actuellement à environ 1500 Fr.; si l'on prévoit une chaudière chauffée électriquement et une essoreuse électrique, il faut compter 3300 — 3500 Fr. Des machines à laver, il y en a de tous les prix. Il est intéressant de relever que cette invention n'est pas toute récente, les premières réalisations, des machines fonctionnant à la main, furent l'objet de brevets américains vers 1860: elles n'apportaient qu'une solution partielle au problème. Les machines à laver actuelles ne sont employées dans les ménages que depuis peu; elles présentent un grand avantage: il n'est plus nécessaire de prévoir une chambre à lessive spéciale, l'appareil peut être installé dans chaque cuisine ou chambre de bains. Le fonctionnement est en principe le suivant: la cuve de la machine contient un girateur animé d'un puissant mouvement de rotation oscillatoire, qui entraîne le linge et le lave; les machines installées dans une cuisine ou une salle de bains ne nécessitent aucun raccordement spécial: un tuyau conduit l'eau chaude du boiler à la cuve de la machine; une pompe, raccordée à un tuyau flexible, permet d'évacuer l'eau usée dans l'évier ou dans la baignoire. Il existe quelques types de machines qui effectuent également le séchage du linge. L'appareil est déclenché automatiquement après un certain temps de lavage. On croit souvent, à tort, que la machine à laver n'a sa place que dans des maisons luxueuses. Cependant, son prix n'est pas prohibitif et en son emploi rend possible certaines économies, économie de nos forces et celle de main d'oeuvre. Il existe aujourd'hui des machines peu coûteuses qui conviennent même pour les habitations simples: Il existe toute une gamme de machines à laver, nous ne pouvons les décrire toutes, c'est pourquoi nous vous renvoyons aux illustrations publiées dans le présent numéro.

DIESE NUMMER VON «BAUEN + WOHNEN» IST WIEDER EIN NEUER BEWEIS  
UNSERER LEISTUNGSFÄHIGKEIT IM FARBEN- UND ILLUSTRATIONS-DRUCK  
BUCHDRUCKEREI HUBER & CO. AKTIENGESELLSCHAFT FRAUENFELD



### Speicher - Kachelofen

Entwurf aus unserem Technischen Büro, Fehrenstraße 8, Zürich 32, Telephon (051) 24 72 93

**GANZ & CIE EMBRACH A.G.**

LAMELLENSTOREN

**KOLLER**

MIT AUSSENFÜHRUNG



FÜR SCHWEIZERISCHE VERHÄLTNISSE

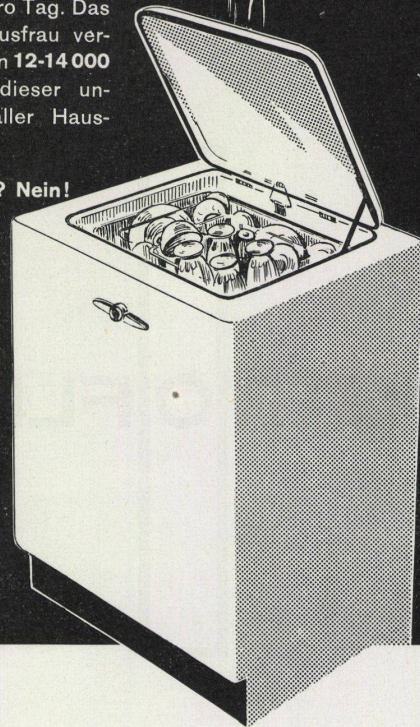
**METALLBAU KOLLER A.G.**  
BASEL 15 TELEPHON 33977

*Gewonnene Stunden*

Das Abwaschen und Abtrocknen von Geschirr und Besteck, das Reinigen von Töpfen und Pfannen beansprucht für eine Familie von 4 Personen mehr als eine Stunde pro Tag. Das heißt: Die Hausfrau verbringt im Leben **12-14 000 Stunden** bei dieser unliebsamsten aller Hausarbeiten.



**Muß das sein? Nein!**



Die vollautomatische

**GENERAL**



**ELECTRIC**

### Geschirrwaschmaschine

befreit Sie von dem täglichen Frondienst am Schüttstein. Diese wundervolle Küchenhelferin reinigt und trocknet in einem Mal sämtliches Geschirr und Besteck, das die Familie während eines ganzen Tages braucht. Alles, was Sie dabei zu tun haben, ist folgendes: Geschirr, Gläser und Besteck in die Drahtkörbe der Maschine legen, den Deckel schließen und einen Schalter drehen. Den Rest besorgt hierauf die Maschine von selbst. Die eingelegten Sachen werden von allen Seiten her mehrmals von dampfendem Wasser (viel heißer, als Ihre Hände es ertragen würden) umsprüht und bespritzt und sobald alles gründlich gereinigt und abgespült ist, öffnet sich der Deckel, der Strom wird automatisch abgestellt, und die Innenteile der Maschine samt dem Inhalt trocknen in der eigenen Hitze. Wenn Sie zurückkehren, sind Geschirr und Besteck blitzblank und trocken zur Wiederverwendung bereit.

**Keine rauhen, roten Hände mehr.** Sie kommen mit dem Abwaschwasser gar nicht in Berührung.

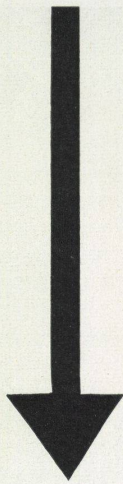
**Keine Küchentücher mehr.** Das erspart Wäsche, und das Trocknen des Geschirrs durch Hitze ist viel hygienischer.

**Kein zerbrochenes Geschirr mehr.** Geschirr und Gläser liegen in den sinnreich geformten Drahtkörben unverrückbar fest; das einzige Bewegliche ist der Heißwasserstrudel.

**Etwas vom Großartigsten, was je für die Hausfrau erdacht wurde.** Besuchen Sie eine unserer Demonstrationen (täglich 15.00 Uhr)!

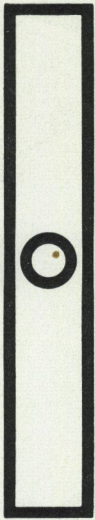
**NOVELECTRIC A.G. ZÜRICH**

CLARIDENSTRASSE 25 TEL. (051) 239766



GLASFASERN AG.  
ZÜRICH UND LAUSANNE

**VETRO FLEX**



**ISOLIERUNG**  
*altes nicht*

gegen  
Wärme  
Kälte  
Schall

Bau und Industrie

größtmögliche  
Schallabsorption  
Schallkonditionierung

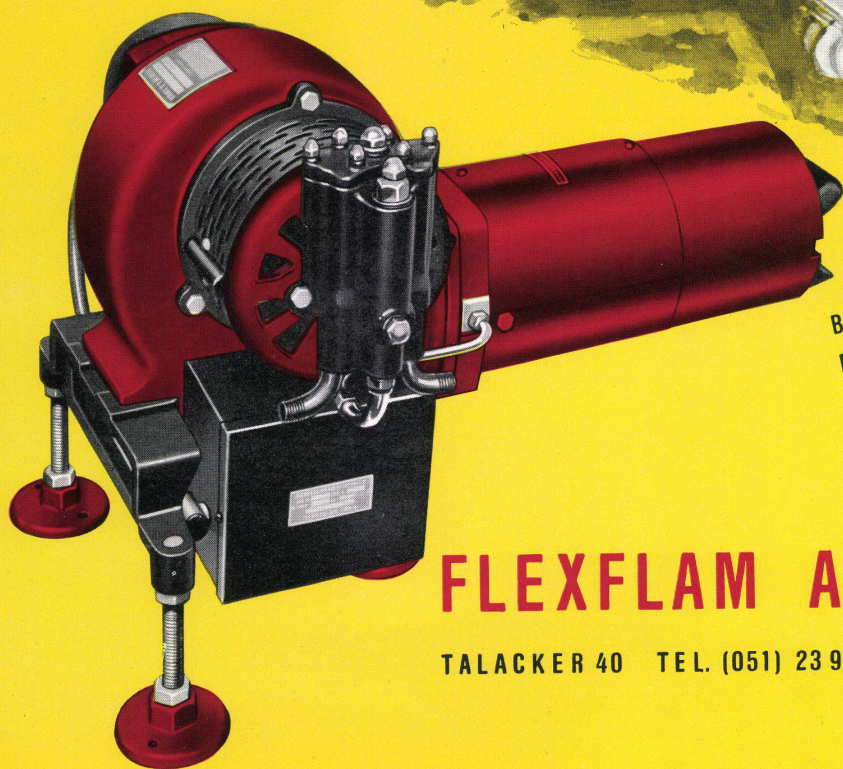
in Theatern, Kinos,  
Konferenzsälen,  
Restaurants usw.

Das ideale Isoliermaterial  
brennt nicht, fault nicht,  
anorganisch, nicht hygros-  
kopisch, größte Wirtschaft-  
lichkeit



# GILBARCO

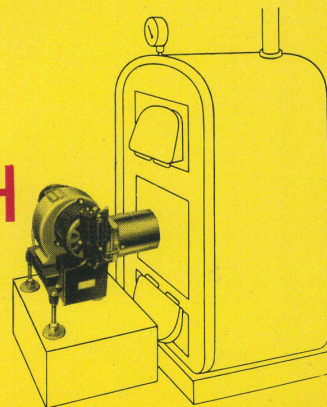
DER OELBRENNER MIT DER FLEXIBLEN FLAMME UND DER NEUEN SPARKUPPLUNG

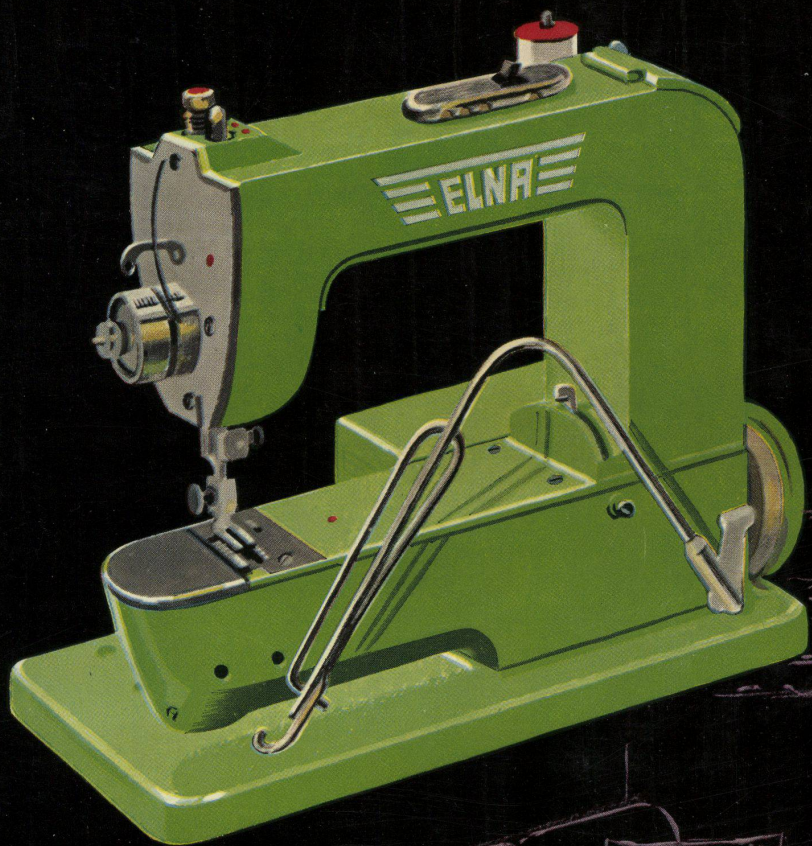


BEHAGLICHE WÄRME SAUBERKEIT  
BEQUEMLICHKEIT SPARSAMKEIT  
GERÄUSCHLOSIGKEIT

**FLEXFLAM A.-G. ZÜRICH**

TALACKER 40 TEL. (051) 23 99 85





**ELNA**

*die Nähmaschine für das moderne Heim*

TAVARO S. A. GENÈVE