

Objektyp: **Advertising**

Zeitschrift: **Bauen + Wohnen = Construction + habitation = Building + home : internationale Zeitschrift**

Band (Jahr): **1-5 (1947-1949)**

Heft 4

PDF erstellt am: **17.09.2024**

Nutzungsbedingungen

Die ETH-Bibliothek ist Anbieterin der digitalisierten Zeitschriften. Sie besitzt keine Urheberrechte an den Inhalten der Zeitschriften. Die Rechte liegen in der Regel bei den Herausgebern.

Die auf der Plattform e-periodica veröffentlichten Dokumente stehen für nicht-kommerzielle Zwecke in Lehre und Forschung sowie für die private Nutzung frei zur Verfügung. Einzelne Dateien oder Ausdrucke aus diesem Angebot können zusammen mit diesen Nutzungsbedingungen und den korrekten Herkunftsbezeichnungen weitergegeben werden.

Das Veröffentlichen von Bildern in Print- und Online-Publikationen ist nur mit vorheriger Genehmigung der Rechteinhaber erlaubt. Die systematische Speicherung von Teilen des elektronischen Angebots auf anderen Servern bedarf ebenfalls des schriftlichen Einverständnisses der Rechteinhaber.

Haftungsausschluss

Alle Angaben erfolgen ohne Gewähr für Vollständigkeit oder Richtigkeit. Es wird keine Haftung übernommen für Schäden durch die Verwendung von Informationen aus diesem Online-Angebot oder durch das Fehlen von Informationen. Dies gilt auch für Inhalte Dritter, die über dieses Angebot zugänglich sind.

technique qu'architectural. Actuellement, l'Amérique produit de ravissants postes de petites dimensions tandis que les meubles de radio que l'on construit dans ce pays n'expriment nullement leur véritable fonction et sont d'une beauté architecturale très discutée. Nous ne doutons toutefois pas que, du point de vue mécanique et électrique, ces appareils soient excellents. A notre avis, les appareils modernes devraient exprimer logique et clarté tout en observant les nécessités fonctionnelles et certaines règles d'esthétique. Si l'on utilise des matières plastiques, cela nous paraît faux de traiter ces matériaux comme du bois ou chercher à l'imiter. Les différents aspects de la question ne sont pas inconciliables et le constructeur de meubles devrait s'intéresser davantage à ces constructions spéciales. En effet, l'industrie ne peut se consacrer qu'à la fabrication en série des appareils radiophoniques et ne saurait prétendre jouer un rôle de pionnier en matière de style de meubles.

Compte-rendu d'un Congrès américain d'architecture (pages 41 et 54)

Le Congrès d'architectes américains, tenu le 11 février 1948 au Musée d'Art Moderne à New York, s'était proposé de discuter l'extrait d'un article paru dans „The New Yorker“, sous la plume de Lewis Mumford. D'après cet architecte, le slogan du 20^e siècle „L'habitation moderne est une machine à habiter“, slogan dû à Le Corbusier, serait démodé et le „fonctionnalisme“ ne serait qu'une interprétation unilatérale de la fonction. Le thème de discussion proposé aux congressistes se résumait en ces mots: Que se passe-t-il en architecture moderne? On s'attendait à des exposés de deux groupes d'architectes bien distincts: un premier groupe était formé par les promoteurs de la notion „Style international“ tandis que le second groupe était constitué par les partisans du „Nouvel Empirisme“ et de l'école „Bay Region“. La discussion se limita bien vite à des échanges de vue concrets et des questions de principe, un certain groupe d'architectes se préoccupant surtout de „style“ et de „standards“ tandis qu'un autre groupe consacra toute son attention au problème de la production.

MM. A. H. Barr Jr. et H. R. Hitchcock définirent la notion de „Style International“, l'architecte anglais G. Kallmann plaida la cause du Nouvel Empirisme. M. C. Tunnard souligna la nécessité de concilier le goût du public avec la bonne architecture et proposa comme remède l'étude des chefs d'oeuvre du temps passé. Citons parmi les architectes qui prirent également la parole: Walter Gropius, Marcel Breuer, Ralph Walker, Peter Blake, Eero Saarinen, George Nelson et Carl Koch. Blake, Nelson et Koch soulignèrent les buts pratiques de l'architecture et la nécessité d'augmenter la production et l'industrialisation de la construction.

Le Congrès ne donna pas, à proprement dit, une réponse à la question posée. Toutefois, cette rencontre d'architectes américains donna aux participants l'occasion d'échanger des idées, de comparer des conceptions sur une architecture en pleine évolution.

Le tapis dans l'intérieur (pages 42—43)

Le choix des tapis joue un rôle important dans l'installation d'un appartement. Les tapis ont une double tâche: recouvrir les planchers, les rendant ainsi plus chauds et plus agréables à fouler, mais surtout donner à l'habitation un aspect plus douillet et plus accueillant. Il n'existe pas de règles strictes régissant le choix des tapis en fonction de leur utilisation. Nous nous sommes bornés à illustrer, dans ce numéro, quelques possibilités d'emploi de différentes sortes de tapis.

Cuisinières à gaz et électrique (pages 47—50)

La cuisinière encastrée est incontestablement la meilleure solution pour tous les nouveaux appartements. L'architecte propose aux fabricants quelques modifications des appareils destinés à cet usage: normaliser la hauteur des cuisinières, éviter d'arrondir et de profiler le dessus de ces appareils afin d'éviter toute fente où la saleté puisse se loger. Les cuisinières, avec ou sans socle, ne doivent pas présenter de saillies latérales. La ménagère, de son côté, rêve de voir certains perfectionnements se généraliser: régulateur de température, commutateur automatique à mouvement d'horlogerie, regard de contrôle en verre aménagé dans la porte du four, éclairage intérieur du four. Parmi les suggestions intéressantes, citons encore celles-ci: ne pourrait-on pas disposer le four plus haut et aménager dans le bas de l'appareil un compartiment à vaisselle? D'autre part, ne pourrait-on pas étudier une cuisinière dont le four puisse coulisser et sortir complètement? de cette façon, la ménagère pourrait aisément arroser ses rôtis puis aurait toutes facilités pour nettoyer le four.

Les auxiliaires de la ménagère (pages 51—52)

En Amérique, la ménagère dispose d'une foule d'appareils aussi ingénieux que bien étudiés et son travail s'en trouve singulièrement facilité. Ces précieux auxiliaires bénéficient dans notre pays d'un accueil très favorable et contribuent largement à stimuler notre propre production d'appareils pour le ménage. Parmi les innovations intéressantes citons: les marmites à vapeur avec dispositif de contrôle de la pression et commande automatique, le grille-pain automatique, un nouveau modèle d'aspirateur à poussière à deux vitesses, un fer à repasser avec poignée très pratique et rainures longitudinales afin d'éviter d'arracher les boutons des vêtements que l'on repasse. Les Américains ont également inventé un fer combiné qui permet d'humecter le linge tout en le repassant. L'eau distillée que l'on introduit dans le fer par la poignée s'échappe de la plaque sous forme de vapeur. Terminons par la machine à laver „Elida“, fabriquée en Suisse; elle est munie d'un chauffage électrique qui maintient l'eau et la lessive à la température voulue; une pompe permet de récupérer constamment la lessive et la répand sur le linge. Contenance, environ 16 kg. de linge sec.

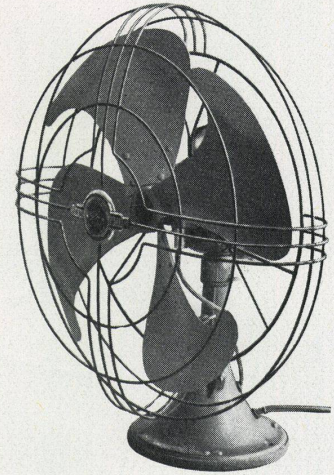
Helfer im Haushalt (Fortsetzung von Seite 51 und 52)



Der G-E Portable Dreischlag-Mixer

Der G-E Portable-Mixer schlägt Eier, schwingt Rahm, mischt Teig, preßt Fruchtsäfte und besorgt viele andere Küchenarbeiten sorgfältig und rasch. Müheles mischt er in der gewählten Geschwindigkeit jedwede Ingredienzen, ungeachtet der Menge oder deren Dicke. Der G-E-Mixer ist der einzige Apparat dieser Art mit drei Schwingern. Der beim Griff handlich angebrachte Mehr-einstellungsschalter ermöglicht ein bequemes einhändiges Einstellen auf die verschiedenen Geschwindigkeiten. Der weiße, feuervermaillierte G-E Portable-Mixer ist mit einer geräumigen Schüssel versehen, deren Inneres mit eingebautem Licht erleuchtet werden kann. Der im Ölbad eingebaute Betriebsmechanismus gewährleistet ein einwandfreies Funktionieren — kein Öl notwendig. Der Fruchtpresser ist in der Normalausrüstung miteinander geschlossen.

Auf Wunsch werden mit dem G-E Portable-Mixer auch eine Zahl leicht montierbarer Zusätze, wie Fleisch- und Gemüsehacker, Schleif- und Polieransätze usw., mitgeliefert. Es ist erstaunend, wie viel Kleinarbeit dieser Küchenhelfer der Hausfrau abnimmt. 150 Watt, 220 Volt.



G-E oszillierender Dreistufen-Ventilator

Einer der oszillierenden G-E Präzisions-Ventilatoren mit geräuschlosen Vortalex-Flügeln. Vor 58 Jahren befestigten General-Electric-Forschungs-Ingenieure einen gewöhnlichen Blechstreifen an einem elektrischen Motor . . . und der erste G-E Ventilator war geboren. Heute sind über 400 G-E Fachleute beschäftigt, die verschiedenartigsten Ventilatoren-Typen für Heim- und Geschäftszwecke zu erstellen. Novelectric AG., Zürich

Die Abbildungen auf dem Titelblatt zeigen:

- Liegegestell für Wohnraum und Terrasse, Wohnbedarf Zürich/Basel
- Spannteppich (Ausschnitt), Schuster und Co., Zürich / St. Gallen
- Beleuchtungskörper von Sarfatti, Milano; Baumann, Koelliker & Co. AG., Zürich (siehe auch Seite 34—36)
- Radio, Philips AG., Zürich
- Glasschale aus Empoli, Wohnbedarf Zürich/Basel



* APPENZELER QUALITÄT SERZEUGNISSE *

Spezialität: Tisca Berber handgeknüpft uni und mit Dessins. Handgewobene, kunstgewerbliche Teppiche für alle Verwendungszwecke. Jede Größe und Farbe nach Wunsch, auch naturfarbig meliert oder uni, doppelseitig verwendbar oder hochflorig (Berbergenre). — In jedem Teppichgeschäft erhältlich!

Fabrikanten: Weberei A. TISCHHAUSER & CO. TEUFEN / App. führend in Handwebteppichen

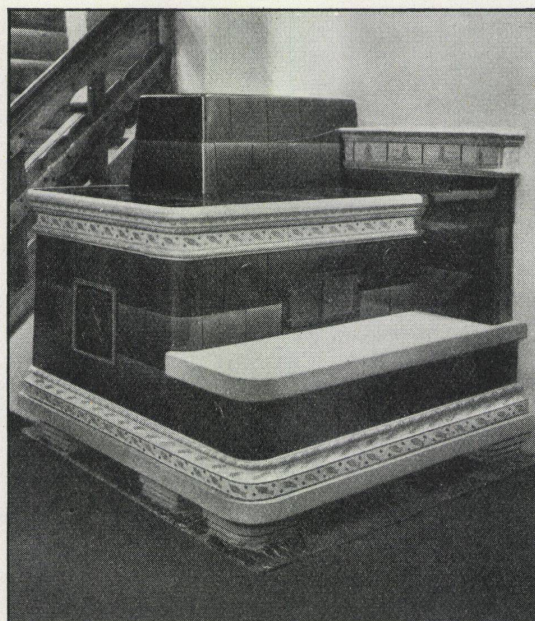


Das erste
mottensichere
Polstermöbel
„Antimott“

Kyburz, Sitzmöbel-Fabrik AG. Zürich

Lessingstraße 5
Tel. (051) 23 55 21

Bezugsadressen
auf Wunsch erhältlich

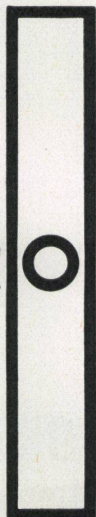


Speicher-Kachelofen

Entwurf aus unserem Technischen Büro, Fehrenstraße 8, Zürich 32, Telefon (051) 24 72 96

GANZ & CIE EMBRACH A.G.

VETRO FLEX



Das ideale Isoliermaterial
brennt nicht, fault nicht,
anorganisch, nicht hygroskopisch,
größte Wirtschaftlichkeit

GLASFASERN AG.
ZÜRICH UND LAUSANNE

ISOLIERUNG
altert nicht

gegen
Wärme
Kälte
Schall

Bau und Industrie

größtmögliche
Schallabsorption
Schallkonditionierung

in Theatern, Kinos,
Konferenzsälen,
Restaurants usw.