

Ia. Bienal Museu de Arte Moderna de S. Paulo, Brasil : exposition internationale d'architecture compte rendu final des travaux du Jury chargé de la désignation des lauréates

Autor(en): [s.n.]

Objektyp: **Article**

Zeitschrift: **Bauen + Wohnen = Construction + habitation = Building + home :
internationale Zeitschrift**

Band (Jahr): **6 (1952)**

Heft 1

PDF erstellt am: **18.09.2024**

Persistenter Link: <https://doi.org/10.5169/seals-328225>

Nutzungsbedingungen

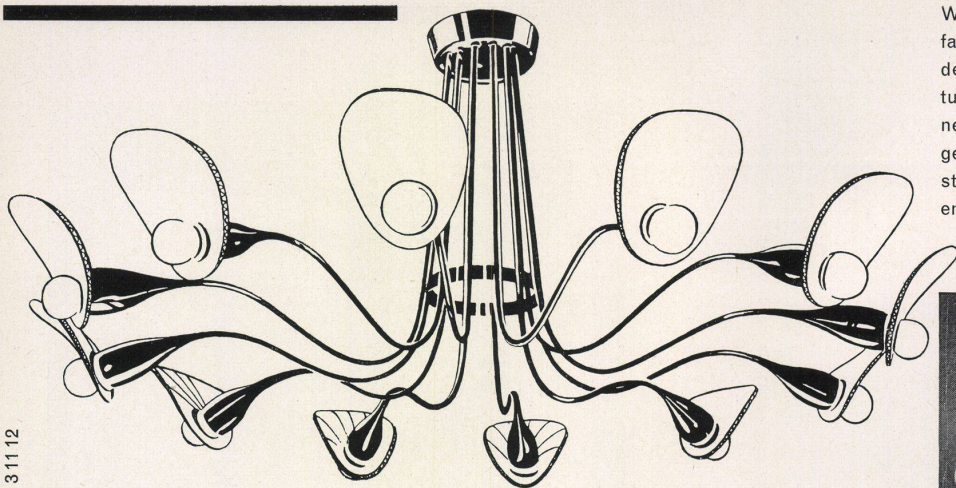
Die ETH-Bibliothek ist Anbieterin der digitalisierten Zeitschriften. Sie besitzt keine Urheberrechte an den Inhalten der Zeitschriften. Die Rechte liegen in der Regel bei den Herausgebern.

Die auf der Plattform e-periodica veröffentlichten Dokumente stehen für nicht-kommerzielle Zwecke in Lehre und Forschung sowie für die private Nutzung frei zur Verfügung. Einzelne Dateien oder Ausdrucke aus diesem Angebot können zusammen mit diesen Nutzungsbedingungen und den korrekten Herkunftsbezeichnungen weitergegeben werden.

Das Veröffentlichen von Bildern in Print- und Online-Publikationen ist nur mit vorheriger Genehmigung der Rechteinhaber erlaubt. Die systematische Speicherung von Teilen des elektronischen Angebots auf anderen Servern bedarf ebenfalls des schriftlichen Einverständnisses der Rechteinhaber.

Haftungsausschluss

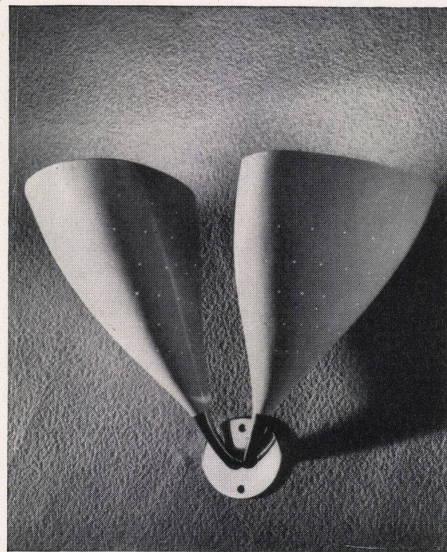
Alle Angaben erfolgen ohne Gewähr für Vollständigkeit oder Richtigkeit. Es wird keine Haftung übernommen für Schäden durch die Verwendung von Informationen aus diesem Online-Angebot oder durch das Fehlen von Informationen. Dies gilt auch für Inhalte Dritter, die über dieses Angebot zugänglich sind.



B.A.G.

Unsere Beleuchtungskörper sind erhältlich bei allen gutgeführten Fachgeschäften. Ein Besuch unserer Ausstellung und Verkaufsräume in Zürich, Stampfenbachstr. 15, wird sich lohnen. Wir beraten Sie gerne.

Wir entwerfen und
fabrizieren Modelle
der modernen Rich-
tung, die dank ihrer
neutralen, ausgewo-
genen Form höch-
sten Anforderungen
entsprechen.



Ia. Bienal Museu de Arte Moderna de S. Paulo, Brasil

Exposition Internationale d'Architecture
Compte rendu final des travaux du Jury
chargé de la désignation des lauréats

Le Jury chargé de la désignation des lauréats de la 1ère Biennale du Museu de Arte Moderna de S. Paulo pour son Exposition Internationale d'Architecture, constitué par le Prof. Siegfried Giedion, de Zurich, par le Prof. Junzo Sakakura, de Tokio, et par les architectes Eduardo Kneese de Mello et Francisco Beck, a terminé ses travaux en désignant les lauréats suivants:
Arch. Le Corbusier: Grand Prix International d'Architecture: 100 000 Cruz.;
Prof. P. L. Nervi: Prix pour étranger non résidant au Brésil: 50 000 Cruz.
Prix pour projet d'habitation 50 000 Cruz.

Le Jury a considéré «ex-aequo» les projets présentés par Mrs.:
Arch. Lucio Costa – projet du groupe «Parque Guinle» (habitat. collect.);
Arch. Henrique Mindlin – projet pour résidence à Nogueira (Rio) (hab. individuelle).
Prix pour projet de bâtiment d'usage public 50 000 Cruz.
Le Jury a considéré «ex-aequo» les projets présentés par Mrs.:
Arch. Rino Levi – projet pour la Maternité Universitaire de S. Paulo (avec la collab. des archs. F. A. Pestalozzi e Roberto Cerqueira Cesar) (hôpital);
Arch. Alvaro Vital Brasil – projet de l'édifice central du Banco da Lavoura de Minas Gerais S.A. – B. Horizonte (établissement commercial).
Prix pour bâtiment d'usage technique ou industriel 50 000 Cruz.
Arch. Oscar Niemeyer (avec collab. de Arch. Helio Uchôa) – projet d'une fabrique à S. Paulo.
Prix pour projet d'organisation de grandes surfaces 50 000 Cruz.
Arch. Alfonso Eduardo Reidy – projet du grouperésidentiel de Pedregulho (Rio).
Prix pour la meilleure solution de struc-

ture 10 000 Cruz. Ing. Joaquim Cardoso – pour son activité.
Prix pour étudiants d'architecture:
Le Jury a confié au Museu de Arte Moderna de S. Paulo, la tâche de remettre les prix.
Mention spéciale:
Arch. Oswaldo Arthur Bratke – pour le projet d'habitation au Morumbi (S. Paulo).
Mentions:
Arch. Paulo Antunes Ribeiro – projet pour bâtiment de bureaux, à Salvador.
Arch. Jorge Ferreira – projet pour pavillon pour réfectoire.
Arch. Icaro de Castro Mello – projet du gymnase à Sorocaba (Est. de S. Paulo).
Le Jury chargé de la désignation des lauréats de l'Exposition Internationale d'Architecture a conféré le grand Prix International à l'architecte Le Corbusier, en tenant compte de la signification mondiale de son œuvre, devant le développement de l'architecture contemporaine et surtout devant son influence créatrice sur l'architecture moderne au Brésil.
Tout en attribuant le prix pour étranger non résidant dans le pays au prof. Pier Luigi Nervi de Rome, le Jury a trouvé de la plus haute importance encourager

l'œuvre de l'ingénieur et a voulu aussi attribuer un hommage mérité à l'œuvre de l'italien Pier Luigi Nervi.
Le Jury a conféré le prix pour projet d'habitation collective à l'arch. Lucio Costa (Rio) ayant remarqué la simplicité du plan, l'usage prudent et efficace de la couleur et son intégration dans le paysage. Dans le projet d'habitation individuelle de l'arch. Henrique Mindlin (Rio), le Jury a apprécié la solution des niveaux divers, d'accord avec la nature et le prolongement de l'espace extérieur au moyen de la terrasse couverte.
Avec le prix conféré à l'arch. Rino Levi (S. Paulo), pour le projet de la Maternité Universitaire de S. Paulo, le Jury a voulu signaler la solution du problème très complexe de la réalisation d'un hôpital, tout en considérant aussi la solution si exacte et si efficace trouvée par le même architecte pour l'Hôpital du Cancer à S. Paulo. Le prix pour établissement commercial a été attribué à l'arch. Alvaro Vital Brasil (Rio), pour le projet de l'édifice central du Banco da Lavoura de Minas Gerais S. A. à Belo Horizonte, en reconnaissant la solution ingénieuse du plan, ainsi que la pureté de l'expression plastique. Le



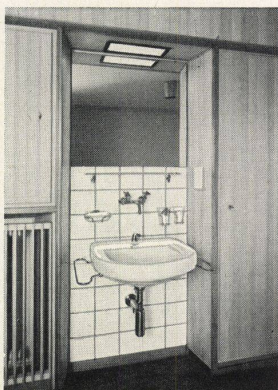
Spengler Sanitär Dachdecker

SADA Genossenschaft

Zürich Zeughausstraße 43

Gegründet 1907

Telefon 23 0736



Sanitäre Anlagen / Techn. Büro



Spenglerarbeiten



Dachdeckerarbeiten

Warum nicht farbige Apparate?
Ihr Badezimmer wirkt
dadurch elegant, persönlich
und erhält einen
warmen und freundlichen Ton

TROESCH

+ CO AG BERN / ZÜRICH



Jury, toutefois, a sévèrement critiqué le motif décoratif commercial en contraste avec l'esprit de l'édifice.

En conférant à l'arch. Oscar Niemeyer le prix pour le projet d'une grande fabrique à S. Paulo, le Jury a voulu signaler la valeur de cette construction capable de créer, avec une fabrique, une grande œuvre d'architecture, en parfaite coopération avec la technique de l'ingénieur, tout en créant, en même temps, un local digne des travailleurs.

Le Jury, en attribuant à l'arch. Alfonso Eduardo Reidy (Rio), un prix pour le groupe résidentiel de Pedregulho (D. F.), a considéré cette réalisation comme un exemple pour le Brésil et comme une audacieuse solution d'habitation.

Cette solution de groupe constitue simplement un exemple de ce qu'on doit comprendre pour la formation d'une ville. Le Jury regrette que l'œuvre se trouve au milieu des quartiers déjà anarchiquement existants.

En ce qui concerne la solution de structure, le prix a été décerné à l'ing. Joaquim Cardoso, pour son activité.

Recommandations du Jury pour la prochaine Exposition Internationale d'Architecture

1° - Le Grand Prix International d'Architecture: Ce prix serait attribué à un architecte de grand mérite pour son activité créatrice, c'est à dire, pour son œuvre complète et pour une œuvre isolée. Ce qui pourrait établir, dans le domaine de l'architecture un prix de la signification du Prix Nobel.

Ce prix pourrait être attribué à un architecte même s'il n'aurait pas exposé ses œuvres dans l'Exposition.

Le lauréat serait invité à venir recevoir le prix à S. Paulo.

Le Jury doit être composé de 5 membres au maximum, dont les activités garantissent que leur jugement se fera dans l'esprit de l'architecture contemporaine.

2° - Prix pour un jeune architecte: Ce prix d'un minimum de 50 000 cruzeiros serait donné à un jeune architecte de moins de 35 ans, pour son activité professionnelle, dans le but d'encourager la génération en formation.

Le lauréat serait invité à venir recevoir le prix à S. Paulo.

3° - Concours international pour les écoles d'architecture:

Le prix de ce concours sera aussi d'un minimum de 50 000 cruzeiros et sera institué pour encourager les méthodes contemporaines dans le domaine de l'enseignement de l'architecture.

Les conditions de ce concours seraient les suivantes:

a) - La Biennale choisira un thème d'intérêt général dans le domaine de l'urbanisme.

Le thème sera publié au plus tard 18 mois avant l'ouverture de la Biennale, de façon que ce projet puisse être incorporé dans le programme normal de chaque école.

Chaque pays résoudre naturellement le problème d'accord avec ses conditions régionales.

On propose pour la prochaine Biennale le thème suivant, le même pour tous les pays: le centre civique d'un groupe résidentiel de 10 000 habitants.

On demanderait:

1° - Le plan général du centre.

2° - Le projet d'un édifice du centre déterminé d'avance. - L'intégration du centre dans le groupe résidentiel.

b) - La sélection du projet présenté par chaque école, au concours, devra se faire par le vote commun des étudiants et des professeurs.

c) - Le prix sera pour honorer l'école, mais le montant du prix devra être mise à disposition de l'étudiant - ou de l'équipe - auteur du projet pour constituer une bourse.

4° - Prix pour problèmes spécifiques: Les prix devront être toujours destinés pour des problèmes spécifiques, car on peut seulement comparer des solutions des problèmes similaires. Ces prix devront être internationaux; l'architecture brésilienne n'ayant besoin d'aucune sorte de protection. Ça ne veut pas exclure l'institution des prix spéciaux pour les architectes brésiliens.

