

**Zeitschrift:** Bauen + Wohnen = Construction + habitation = Building + home : internationale Zeitschrift

**Herausgeber:** Bauen + Wohnen

**Band:** 6 (1952)

**Heft:** 3

**Artikel:** Bürogebäude eines Bauunternehmens in Minneapolis = Bâtiment administratif d'une entreprise de construction à Minneapolis = Office building of a Minneapolis contractor

**Autor:** [s.n.]

**DOI:** <https://doi.org/10.5169/seals-328251>

### **Nutzungsbedingungen**

Die ETH-Bibliothek ist die Anbieterin der digitalisierten Zeitschriften. Sie besitzt keine Urheberrechte an den Zeitschriften und ist nicht verantwortlich für deren Inhalte. Die Rechte liegen in der Regel bei den Herausgebern beziehungsweise den externen Rechteinhabern. [Siehe Rechtliche Hinweise.](#)

### **Conditions d'utilisation**

L'ETH Library est le fournisseur des revues numérisées. Elle ne détient aucun droit d'auteur sur les revues et n'est pas responsable de leur contenu. En règle générale, les droits sont détenus par les éditeurs ou les détenteurs de droits externes. [Voir Informations légales.](#)

### **Terms of use**

The ETH Library is the provider of the digitised journals. It does not own any copyrights to the journals and is not responsible for their content. The rights usually lie with the publishers or the external rights holders. [See Legal notice.](#)

**Download PDF:** 27.12.2024

**ETH-Bibliothek Zürich, E-Periodica, <https://www.e-periodica.ch>**

## Bürogebäude eines Bauunternehmens in Minneapolis

Bâtiment administratif d'une entreprise de constructions à Minneapolis  
Office Building of a Minneapolis Contractor

Architekten: Long & Thorshov,  
Minneapolis, Minn., USA



Die Baufirma benötigte für ihren Geschäftsbetrieb helle, luftige Büroräume, welche möglichst alle nebeneinander auf einem Geschoss liegen sollten.

Da ein Unternehmerbüro keine Straßenanlage braucht, entschlossen sich Bauherr und Architekt, alle Büroräume im ersten Stock zu vereinigen und das Erdgeschoss für die vermietbaren Ausstellungsräume und Büros zu verwenden. Um einen gedeckten Zugang zu haben, wurde der erste Stock um einige Meter über die Zugangsseite des Erdgeschosses ausgedockt.

Das weiße, von einem in Backstein gemauerten Erdgeschoss getragene obere Stockwerk mit den zurückgesetzten Fensterwänden ist klar betont. Die Fenster sind mit ausstellbaren unteren Lüftungsfügeln versehen. Im Inneren wirken klare Materialgegensätze: Eisenbeton (Treppe), Backsteinmauern, Holzwände, Gipsdecke (perforiert).

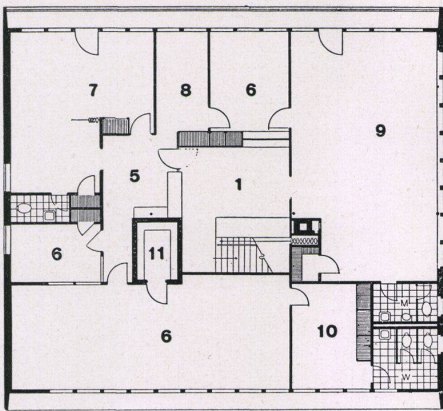
### Konstruktion:

Stahlskelett mit zurückgesetzten Ständern und auskragenden Eisenbetonplatten. Durch das gewählte Bausystem ergab sich eine maximale Flexibilität für alle Installationen inkl. der Kanäle für die Klimatisierungsanlage.

1  
Eingangsseite.  
Côté entrée.  
Entrance side.

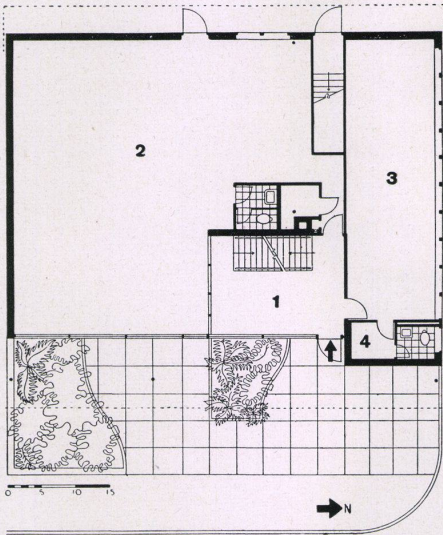


2  
Eingang und Treppe.  
Entrée et escalier.  
Entrance and staircase.



Obergeschoß mit Büros / Etage des bureaux / Upper storey with offices 1:300

Erdgeschoßgrundriß / Plan du rez-de-chaussée / Ground-floor plan 1:300



- 1 Halle / Hall
- 2 Vermietbarer Ausstellungsraum / Salle d'exposition en location / Show-room to let
- 3 Vermietbare Büroräume / Bureaux en location / Offices to let
- 4 Lagerraum / Magasins / Store-room
- 5 Empfang / Réception / Reception
- 6 Büro / Bureau / Office
- 7 Sitzungszimmer / Salle de conférence / Meeting room
- 8 Sekretärin / Secrétaire / Secretary
- 9 Ingenieurbüro / Bureau de l'ingénieur / Engineers' office
- 10 Ruheraum / Chambre de repos / Recreation
- 11 Tresorraum / Chambre forte / Strong room

Obere Empfangshalle.  
Hall de réception au 2me.  
Upper reception hall.

Rückseite.  
Dos.  
Rear.

