

# **Wohnhaus für einen Rechtsanwalt in Weiden bei Köln = Habitation d'un avocat à Weiden près Cologne = Solicitor's house at Weiden near Cologne**

Autor(en): [s.n.]

Objektyp: **Article**

Zeitschrift: **Bauen + Wohnen = Construction + habitation = Building + home :  
internationale Zeitschrift**

Band (Jahr): **7 (1953)**

Heft 1

PDF erstellt am: **17.07.2024**

Persistenter Link: <https://doi.org/10.5169/seals-328462>

## **Nutzungsbedingungen**

Die ETH-Bibliothek ist Anbieterin der digitalisierten Zeitschriften. Sie besitzt keine Urheberrechte an den Inhalten der Zeitschriften. Die Rechte liegen in der Regel bei den Herausgebern.

Die auf der Plattform e-periodica veröffentlichten Dokumente stehen für nicht-kommerzielle Zwecke in Lehre und Forschung sowie für die private Nutzung frei zur Verfügung. Einzelne Dateien oder Ausdrucke aus diesem Angebot können zusammen mit diesen Nutzungsbedingungen und den korrekten Herkunftsbezeichnungen weitergegeben werden.

Das Veröffentlichen von Bildern in Print- und Online-Publikationen ist nur mit vorheriger Genehmigung der Rechteinhaber erlaubt. Die systematische Speicherung von Teilen des elektronischen Angebots auf anderen Servern bedarf ebenfalls des schriftlichen Einverständnisses der Rechteinhaber.

## **Haftungsausschluss**

Alle Angaben erfolgen ohne Gewähr für Vollständigkeit oder Richtigkeit. Es wird keine Haftung übernommen für Schäden durch die Verwendung von Informationen aus diesem Online-Angebot oder durch das Fehlen von Informationen. Dies gilt auch für Inhalte Dritter, die über dieses Angebot zugänglich sind.



Ansicht des Wohnhauses vom Garten (Südwestseite).  
 Vue prise du jardin (sud-ouest).  
 View of the house from the garden (south-west side).

## Wohnhaus für einen Rechtsanwalt in Weiden bei Köln

Habitation d'un avocat à Weiden près Cologne  
 Solicitor's house at Weiden near Cologne

Architekt: Willi Kaiser,  
 Köln-Zollstock

Das 1951/52 erbaute Eigenheim eines Kölner Rechtsanwaltes liegt am Rande einer kleinen Gemeinde im Landkreis Köln, 20 m hinter der Bauflucht, um Lärm und Staub der verkehrsreichen Ausfallstraße abzuhalten.

Eine vorhandene Mulde wurde benutzt, um eine bequeme Zufahrt zur Garage und zwei Ausgänge aus dem Keller zu gewinnen. Der nur ebenerdige und ganz unterkellerte Bau ist aus Ziegelsteinen mit Klinkerverblendung ausgeführt. Im Keller sind außer der Garage Waschküche und Heizung mit Koksraum, Trocken- und Bügelraum sowie ein Vorratsraum untergebracht.

Die mit Solnhofer Platten belegte Treppe zum Erdgeschoß führt in einen Vorraum, von dem aus Küche, Halle, WC und das Mädchenzimmer zu betreten sind.

Die Wohn- und Schlafräume mit Bad und gedeckter Terrasse gruppieren sich um die mitten im Haus liegende Halle, die durch hochliegende Fenster gut belichtet und belüftet ist und deren Decke eine Stahlbetonkappe (7 x 4 m) von nur 6-cm-Dielen bildet. Sie ist zur Isolierung ebenso wie die anstoßende Stahlbetondecke mit einer 2 cm starken expandierten Korkschiicht (in Bitumen) belegt und mit Zink abgedeckt, die Zimmerdecken mit zweilagiger Pappe. Das Dach neigt sich allseitig nach innen, die Entwässerung erfolgt an den Kaminen. Die Wände der Vorräume im Unter- und Erdgeschoß, im Treppenhaus und in der Halle sind als Halbstein-

wände aus Klinkern gemauert und ebenso wie das Außenmauerwerk weiß gefügt. Der Bodenbelag dieser Räume besteht aus Solnhofer Platten, im Bad und WC aus Steinzeugplatten. Die geputzten Wände der Wohn- und Schlafräume sind hell gestrichen, die Böden mit Linoleum belegt.

Für die Oberlichter der Halle wurden Stahlfenster verwendet, alle übrigen Räume haben Fenster aus Holz. Die in Klinkerwänden sitzenden Türen sind aus Eichenholz, glatt abgesperrt und hell lasiert. Alle übrigen Türen erhielten farbigen Anstrich.

Der rote Stein, das gelbe Eichenholz und die grauen Solnhofer Platten ergeben einen kräftigen Farbklang, der das Rustikale dieses Hauses unterstreicht, in dem der aufgeschlossene und mutige Bauherr sich mit seiner Familie glücklich und geborgen fühlt.

Ansicht von der Straße mit Eingang. Links Zufahrt zur Garage im Kellergeschoß.

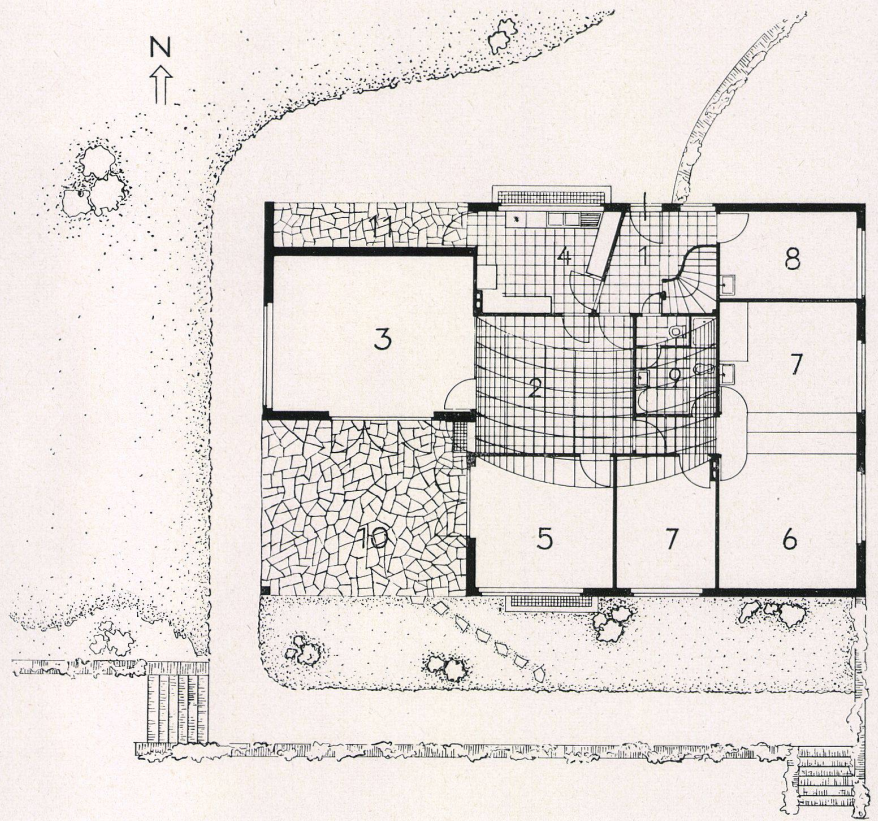
Vue prise de la rue. L'entrée et, à gauche, la rampe menant au garage, au sous-sol.

View from the street with entrance. Left drive to the garage in basement.

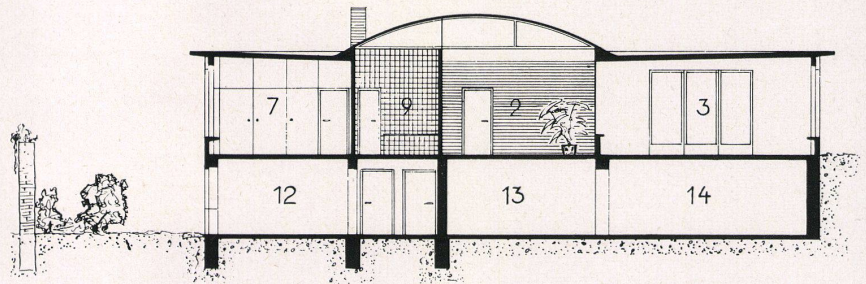




Durchblick vom Wohnraum in die Halle.  
 Vue prise du living-room vers le hall.  
 View from the living-room through to the hall.



Grundriß Erdgeschoß / Plan du rez-de-chaussée / Ground-floor plan 1:200



Schnitt gegen Westen / Coupe ouest / Section towards west 1:200

Schnitt gegen Süden / Coupe sud / Section towards south 1:200

- 1 Vorraum / Vestibule / Anteroom
- 2 Halle / Hall
- 3 Wohnzimmer / Living-room
- 4 Küche / Cuisine / Kitchen
- 5 Arbeitszimmer / Studio / Work-room
- 6 Elternzimmer / Chambre des parents / Parents' room
- 7 Kinderzimmer / Chambre des enfants / Nursery
- 8 Mädchenzimmer / Chambre de bonne / Maid's room
- 9 Bad, WC / Bain, WC / Bath, WC
- 10 Terrasse / Terrace
- 11 Wirtschaftsplatz / Cour de service / Pantry
- 12 Waschküche / Buanderie / Laundry
- 13 Vorratsraum / Provisions / Stores
- 14 Abstellraum / Débarras / Lumber-room
- 15 Trockenraum / Etendage / Drying-room
- 16 Heizung / Chauffage / Heating

