

# **Einfamilienhaus am Taunushang = Maison familiale sur la pente du Taunus = House on the slopes of the Taunus**

Autor(en): **[s.n.]**

Objektyp: **Article**

Zeitschrift: **Bauen + Wohnen = Construction + habitation = Building + home :  
internationale Zeitschrift**

Band (Jahr): **7 (1953)**

Heft 1

PDF erstellt am: **16.08.2024**

Persistenter Link: <https://doi.org/10.5169/seals-328463>

## **Nutzungsbedingungen**

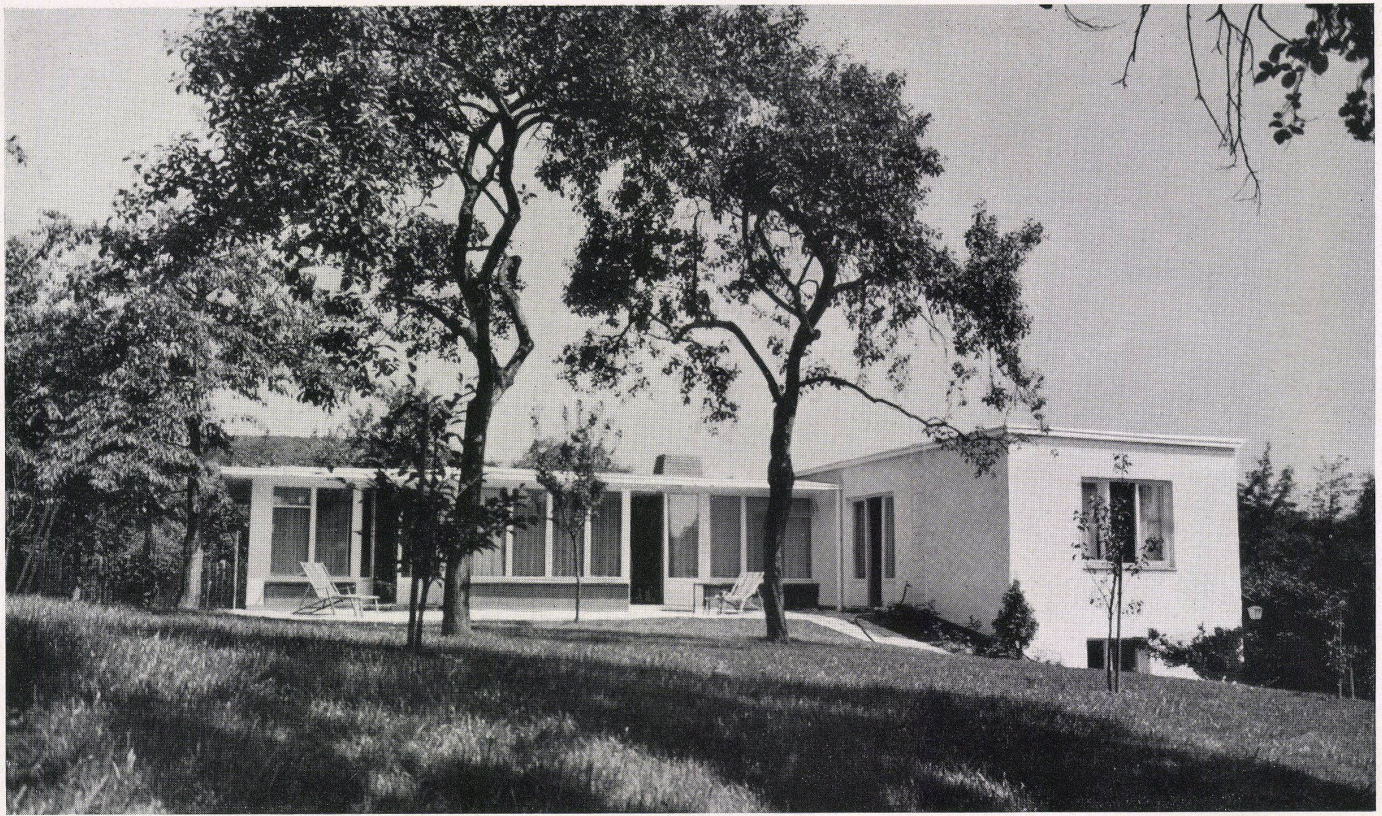
Die ETH-Bibliothek ist Anbieterin der digitalisierten Zeitschriften. Sie besitzt keine Urheberrechte an den Inhalten der Zeitschriften. Die Rechte liegen in der Regel bei den Herausgebern.

Die auf der Plattform e-periodica veröffentlichten Dokumente stehen für nicht-kommerzielle Zwecke in Lehre und Forschung sowie für die private Nutzung frei zur Verfügung. Einzelne Dateien oder Ausdrucke aus diesem Angebot können zusammen mit diesen Nutzungsbedingungen und den korrekten Herkunftsbezeichnungen weitergegeben werden.

Das Veröffentlichen von Bildern in Print- und Online-Publikationen ist nur mit vorheriger Genehmigung der Rechteinhaber erlaubt. Die systematische Speicherung von Teilen des elektronischen Angebots auf anderen Servern bedarf ebenfalls des schriftlichen Einverständnisses der Rechteinhaber.

## **Haftungsausschluss**

Alle Angaben erfolgen ohne Gewähr für Vollständigkeit oder Richtigkeit. Es wird keine Haftung übernommen für Schäden durch die Verwendung von Informationen aus diesem Online-Angebot oder durch das Fehlen von Informationen. Dies gilt auch für Inhalte Dritter, die über dieses Angebot zugänglich sind.

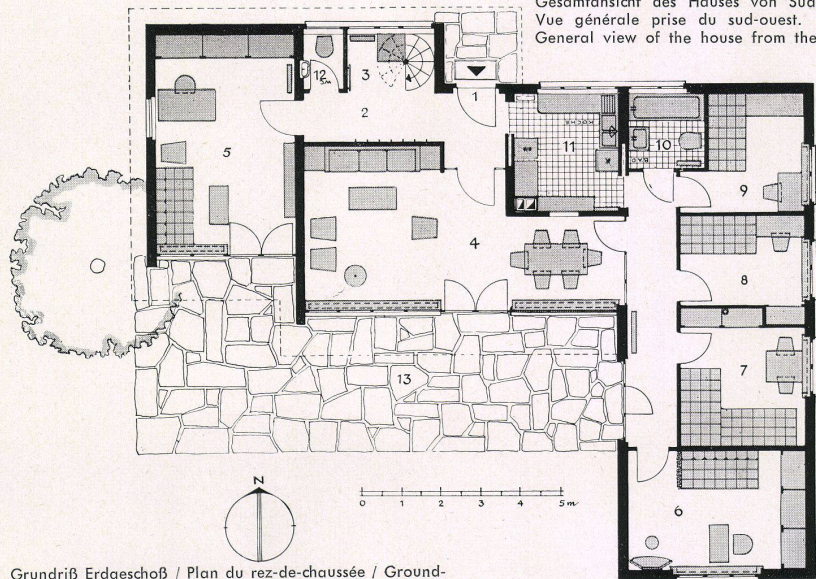


## Einfamilienhaus am Taunushang

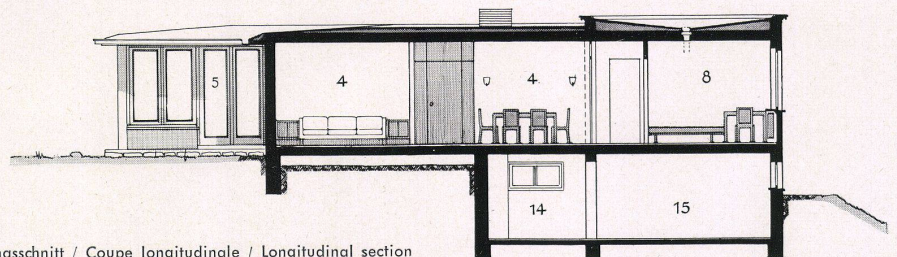
Maison familiale sur la pente du Taunus  
House on the slopes of the Taunus

Architekt: Sever Severain, Bauingenieur,  
Wiesbaden

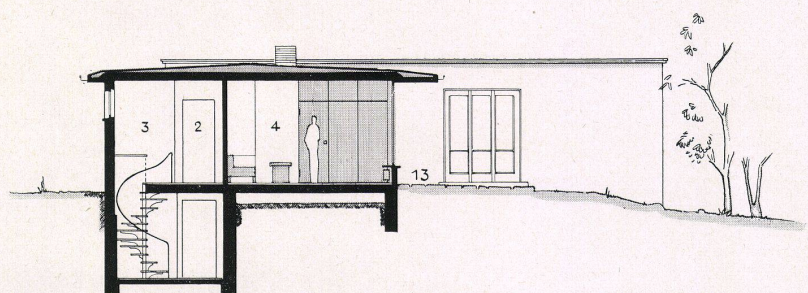
Gesamtansicht des Hauses von Südwesten.  
Vue générale prise du sud-ouest.  
General view of the house from the south-west.



Grundriß Erdgeschoß / Plan du rez-de-chaussée / Ground-floor plan



Längsschnitt / Coupe longitudinale / Longitudinal section



Querschnitt / Coupe transversale / Cross-section

- 1 Eingang / Entrée / Entrance
- 2 Halle mit Garderobe / Hall et vestiaire / Hall
- 3 Wendeltreppe zum Kellergeschoß / Escalier tournant au sous-sol / Spiral staircase to basement
- 4 Wohn-Eßraum / Living-room/salle à manger / Living-cum-dining room
- 5 Zimmer des Herrn / Chambre de monsieur / Husband's private room
- 6 Zimmer der Frau / Chambre de madame / Wife's private room
- 7 Zimmer der Töchter / Chambre des filles / Daughters' room
- 8 Zimmer des Sohnes / Chambre du fils / Son's room
- 9 Gästezimmer / Chambre d'hôte / Guest-room
- 10 Bad / Bain / Bath
- 11 Küche / Cuisine / Kitchen
- 12 WC
- 13 Terrasse / Terrace
- 14 Wasch- und Heizraum / Buanderie et chauffage / Laundry and heating
- 15 Abstell- und Trockenraum / Débarras et étendage / Lumber-room and drying-room

### Aufgabe

Dem Bauherrn lag daran, nach Verlust allen Besitzes durch den Krieg für seine sechsköpfige und sehr sportfreudige Familie wieder ein neues Heim mit viel Licht, Luft und Sonne zu erhalten. Sein Wohn- und Arbeitsraum sollte abseits vom Trubel der Kinder liegen, aber Zugang vom Haupteingang haben. Die Bauherrin wünschte für ihr Zimmer auch Südlage und Verbindung mit dem Zimmer der beiden Töchter und daran anschließend das Zimmer des Sohnes. Für den Wohnraum mit Eßplatz wurde natürlich ebenfalls Südseite verlangt. Im übrigen sollte für die Gestaltung des Hauses und der Räume das Einfache und Praktische den Ausschlag geben.

### Lösung

Es gelang, am Stadtrand von Wiesbaden, am Taunushang, ein Grundstück zu finden, das auch bei späterer Anliegerbebauung volle Besonnung erhält. Aus der örtlichen Situation ergaben sich für die Planung folgende Punkte:

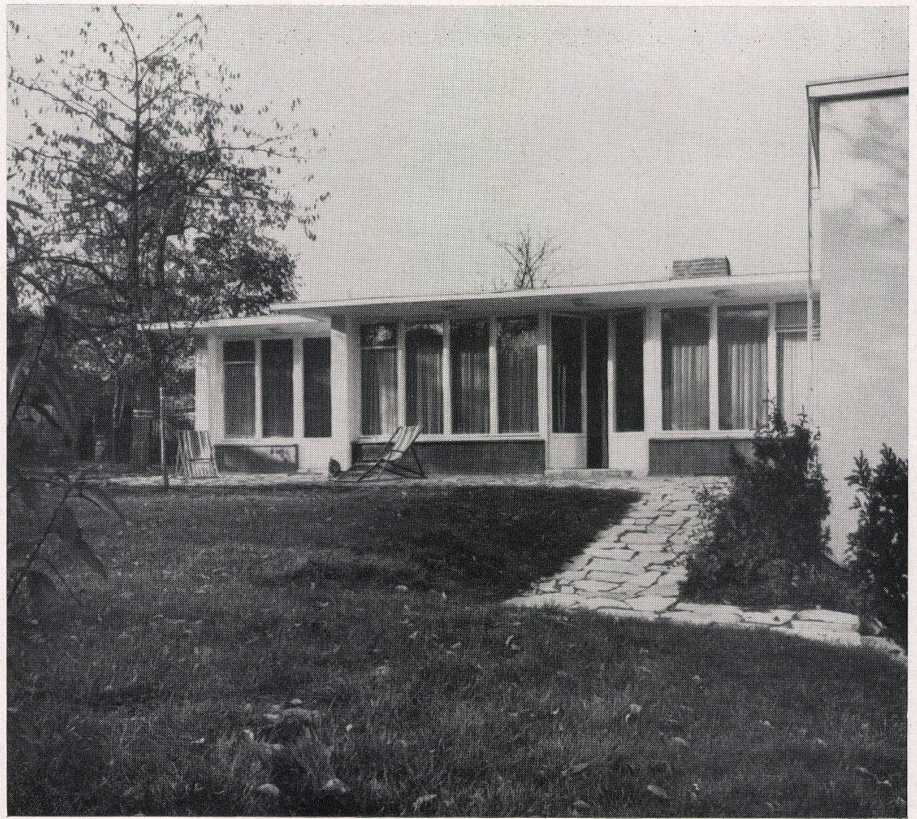
Das 5 m über der Straße liegende Grundstück fällt nach Süden und Norden entlang der Straße ab. Da die Größe des Bauplatzes gerade ausreichte, war eine eingeschossige Anlage möglich, die später nicht durch störende mehrgeschossige Nachbarhäuser überbaut werden konnte.

Um einen abgeschlossenen Raum, sowohl den Wohngarten als auch das Wohnen unter Dach als Einheit zu erreichen, ergab sich als bester Grundriß ein Winkelbau, von dem sich der Schlaflügel der Straße entlang nach Süden vorschiebt. Dadurch wurde der Ostwind abgeschirmt und eine brauchbare Sonnenterrasse als Bindeglied zwischen innen und außen geschaffen.

Die starke und steil einfallende Sonnenbestrahlung im Sommer gebot eine Blende in Form des um einen Meter vorgezogenen Gesimses, das die Fensterfront nach Süden ausreichend beschattet. Im Winter scheint die tiefstehende Sonne unbehindert in die Räume.

### Konstruktion

Das Untergeschoß des Hauses mit insgesamt 110 qm Wohnfläche und 637 cbm umbauten Raum besteht aus Backstein-Mauerwerk, das Erdgeschoß aus Hohlblock-Mauerwerk. Die Außenflächen erhielten Spritzputz (Dycker-Weiß). Die Fensterbrüstungen sind durch Spaltklinker-Verkleidung geschützt. Für die Decken wurden Stahlbeton-Hohlkörperrippen (fertige Teile) verwendet, für die Dachisolierung Betozell (Gefällbeton) und für die Dachdeckung Ruberoid. Die Dachentwässerung erfolgt beim Schlaflügel durch die Dachmitte. Der Wohnflügel wird mittels eingehängter Kastenrinne nach außen entwässert. Die inneren Holztrennwände bestehen aus Sperrholz-Zebrano-Furnier.



Blick von Südosten gegen den Wohn-Eßraum. Links das Zimmer des Herrn.

Vue prise du sud-est. Le living-room/salle à manger et, à gauche, la chambre de monsieur.

View from the south-east towards the living-cum-dining room. Private room on the left.



Terrasse gegen Süden.  
Terrasse au sud.  
Terrace towards the south.