

Objektyp: **Advertising**

Zeitschrift: **Bauen + Wohnen = Construction + habitation = Building + home : internationale Zeitschrift**

Band (Jahr): **7 (1953)**

Heft 1

PDF erstellt am: **16.08.2024**

### **Nutzungsbedingungen**

Die ETH-Bibliothek ist Anbieterin der digitalisierten Zeitschriften. Sie besitzt keine Urheberrechte an den Inhalten der Zeitschriften. Die Rechte liegen in der Regel bei den Herausgebern. Die auf der Plattform e-periodica veröffentlichten Dokumente stehen für nicht-kommerzielle Zwecke in Lehre und Forschung sowie für die private Nutzung frei zur Verfügung. Einzelne Dateien oder Ausdrucke aus diesem Angebot können zusammen mit diesen Nutzungsbedingungen und den korrekten Herkunftsbezeichnungen weitergegeben werden. Das Veröffentlichen von Bildern in Print- und Online-Publikationen ist nur mit vorheriger Genehmigung der Rechteinhaber erlaubt. Die systematische Speicherung von Teilen des elektronischen Angebots auf anderen Servern bedarf ebenfalls des schriftlichen Einverständnisses der Rechteinhaber.

### **Haftungsausschluss**

Alle Angaben erfolgen ohne Gewähr für Vollständigkeit oder Richtigkeit. Es wird keine Haftung übernommen für Schäden durch die Verwendung von Informationen aus diesem Online-Angebot oder durch das Fehlen von Informationen. Dies gilt auch für Inhalte Dritter, die über dieses Angebot zugänglich sind.

Rautenberg (Bauamt und Gemeindebau 1/1953) behält die Frage der Wirtschaftlichkeit einer Trümmerverwertung und führt Düsseldorf als Beispiel an. Die in Rechnung zu stellenden Vorteile sind: Schaffung neuer Sachwerte innerhalb der Stadt, Ersparnisse an Transportkosten und Grunderwerb (Kippgelände), preis-senkende Wirkung auf konkurrierende Baustoffe.

Ziegelindustrie (21/1952) referiert über einen Vortrag von Bergmann (Wien), der über Erfahrungen mit Schaumton berichtet. Durch Einkneten von Wasserstoffperoxyd in den Ton und Brennen bei 850 bis 900° C wird ein Material geschaffen, das bei guter Druckfestigkeit ein Raumgewicht bis herunter zu 350 kg/cbm hat. An die Weiterentwicklung dieses Verfahrens knüpft man große Erwartungen. Building Digest (12/1952) berichtet über die ausgezeichneten Ergebnisse von Brandversuchen, die mit einer neuen Bauplatte (Celobestos) angestellt wurden. Die Platte besteht aus einer Leichtbauplatte (Celotex) als Kern und einer beidseitigen, feuer- und wasserfest aufgeleimten Asbestverkleidung.

Stengel (Wasserwirtschaft 1/1952) ist der Ansicht, daß der neuerdings im Handel befindliche Sulfathüttenzement (SHZ) besonders zur Verbilligung und Vereinfachung großer Kanalprofile beitragen wird, da er infolge seiner Kalkarmut eine große Widerstandsfähigkeit gegen den Sulfatgriff hat, der bisher häufig zur frühen Zerstörung der Betonrohre führte. Bei einer Probeausführung in Rheinhäusern zeigte sich eine bemerkenswerte Unempfindlichkeit des SHZ gegen zu hohe Wasserzusätze, ein Umstand, der bei der großen Haftfestigkeit dieses Betons sehr wünschenswert ist. Der Beton zieht sehr schnell an, so daß der im Mischen nahezu flüssig angemachte Beton nach dem Durchlaufen der Rutschen bereits plastisch und noch gut verarbeitbar in der Baugrube ankam. Allerdings ist auch zu beachten, daß der mit SHZ hergestellte Beton eine geringe Wärmeentwicklung hat und deshalb zu frühzeitigen Maßnahmen gegen Frostschäden zwingt.

Spiekermann (Glasforum 4/1952) stellt fest, daß das Drahtglas nach DIN 4102 als feuerbeständig anzusehen ist und deshalb für feuerbeständige Wände und Türen Verwendung finden kann. Die durchgeführten sehr scharfen Versuche haben ergeben, daß sich durch Einwirkung von Lufttemperaturen um 1000° C und anschließendes Abspritzen mit einem kalten Wasserstrahl wohl Risse bilden, aber daß diese keinesfalls Flammen oder Rauch durchtreten lassen.

## Hinweise

### Waschen können Sie jederzeit, aber wie trocknen?

Die automatische Wäschetrocknung mit dem speziell für schweizerische Verhältnisse konstruierten AVRO-Tumbler setzt sich auch im privaten Haushalt immer mehr durch.

Während die Trocknung im Tumbler bisher ein Privileg der Großbetriebe war, liegt es in der Natur des modernen Wohnbaues, speziell der Hochhäuser, daß hier die automatische Wäschetrocknung unentbehrlich ist.

Der Waschprozeß mit den neuzeitlichen Waschmaschinen geht ungemein rasch vor sich. Dies bedingt zur vollen Ausnutzung des Waschtages auch das rasche Trocknen.

Es lassen sich ferner mit einem Avro-Tumbler bedeutende Raumeinsparungen erzielen, ein großer Trockenraum kann zum Beispiel für Garageneinbau usw. Verwendung finden.

Die schweizerischen Avro-Tumbler sind mit allen Sicherheiten versehen und dürfen in Waschküchen aufgestellt werden.

Die Bedienung ist denkbar einfach, so daß die Tumbler für Wohnkolonien und Hochhäuser sehr geeignet sind, wo sie sich auch hervorragend bewährt haben.

Die Erfahrung hat gezeigt, daß zum Beispiel in den Hochhäusern Entenweid in Basel, wo 150 Familien mit drei Avro-Tumbler trocken, die Trocknungskosten für eine Durchschnittsfamilie von 4 Personen pro Monatswäsche 0,80 bis 1 Fr. betragen.

Sei es ein elektrischer oder gasbeheizter Tumbler, immer wird ein Avro-Tumbler seinen Zweck erfüllen. Sämtliche Typen sind ausgestellt an der Schweizer Mustermesse in Basel 11.-21. April 1953, Halle II, Stand 848.

## Résumés

### Villa d'un étage à Sceaux près Paris (pages 1-3)

La tâche proposée à l'architecte n'était point commune: il devait ordonner autour d'une salle de séjour centrale mesurant plus de 100 m<sup>2</sup>, six chambres avec bain et douche, une chambre pour un employé de maison, une vaste cuisine, un studio, une salle de jeu et un garage. Son plan réalise cela sur un étage d'env. 370 m<sup>2</sup>, auquel s'ajoute un sous-sol de 70 m<sup>2</sup> avec la buanderie, la salle de repassage, le chauffage et le cellier. - L'axe central de la maison est donné par la cheminée. Au vestibule d'entrée, du côté de la rue, s'adjoignent, dans le sens contraire aux aiguilles d'une montre, d'abord la cuisine, avec la chambre de bonne et l'entrée de service, et le coin des repas formé par un prolongement de la salle de séjour vers le nord-ouest. Viennent ensuite la grande salle de jeu des enfants et, de l'autre côté de la baie vitrée ouvrant largement au sud la salle de séjour (largeur 10 m), les six chambres à coucher orientées vers le sud-est et le nord-est. La chambre des parents est exceptionnellement grande; elle occupe 30 m<sup>2</sup>.

### Maison de plain-pied à Highland Park près de Chicago (pages 4-7)

Le terrain était étroit, d'où la nécessité d'isoler la maison contre le regard des voisins. Les propriétaires demandaient un vaste living-room-salle à manger, une chambre d'enfants compartimentable, un studio pouvant servir de chambre d'hôte, et un séjour de jardin bien abrité. Celui-ci, aménagé à peu près comme un atrium, est devenu le centre de l'habitation; autour de lui s'ordonnent, au nord, la grande salle de séjour, à l'est l'aile des chambres, à l'ouest une resserre à outils. Le living-room est réuni au séjour de jardin par une large paroi vitrée; on vit ainsi dehors en été, à l'intérieur dans la saison froide. Une partie du living-room - l'endroit où l'on se tient - est surélevée et éclairée, au nord et à l'est, par deux rangs de fenêtres élevées donnant sous le toit. La paroi ouest est formée par une large cheminée en brique nue. La petite cuisine pratique est ouverte sur le coin des repas. Un corridor relie l'aile de séjour aux chambres. A main gauche, le studio et la chambre des enfants; au fond, la chambre des parents avec bain et cabinet de toilette; la salle de bain des enfants communique avec celle des parents, mais est accessible aussi du couloir. Entre le studio et la cuisine s'insère la buanderie, que l'on atteint par la cuisine.

### Petite maison en bois à Sarasota, Floride (pages 8-11)

Programme: un grand living-room avec coin des repas et cuisine attenante, deux chambres à coucher à deux lits chacune, une salle de bain et un garage. - Réalisation: une cuisine centrale bien aménagée, d'où la maîtresse de maison contrôle la cour de service, l'entrée et le patio couvert; à l'ouest, le living-room et le coin des repas; à l'est, les deux chambres. - Le caractère particulier de la maison est donné par le «patio», partie du living-room vitrée vers le haut et du côté du jardin, qui tient lieu de salle à manger et de salle de repos. Pour se rendre de la grande salle de séjour aux chambres, on traverse ce jardin intérieur. De l'entrée, on parvient directement dans le living-room. Toute la maison est intimement liée au parc qui l'entoure; l'air et la lumière pénètrent de partout, la belle végétation du jardin semble faire partie du logis. Ainsi, bien que petite, la maison ne paraît point du tout exigüe.

### Habitation d'un avocat à Weiden près Cologne (pages 12-13)

La maison, bâtie en 1951/52, est située en bordure d'un petit village non loin de Cologne. On a profité de la dépression naturelle du terrain pour aménager commodément l'accès au garage et dégager une partie du sous-sol. Celui-ci comprend, outre le garage, une chambre de chauffage avec soute à charbon, la buanderie, un étendage qui sert aussi de salle de repassage, et une chambre à provisions. L'escalier menant au rez-de-chaussée est fait de dalles Solnhofen; il débouche dans un vestibule donnant accès à la cuisine, au hall, aux WC et à la chambre de bonne. Les salles de séjour et les chambres avec bain sont groupées autour du hall central bien éclairé et aéré par des fenêtres élevées. Le châssis de celles-ci est en acier. Toutes les autres pièces ont des fenêtres à cadre de bois.



Braucht man für jeden Raum nur eine Lampe? Nein — wir demonstrieren Ihnen gerne unsere verschiedenartigen Modelle in unseren Ausstellungs- und Verkaufsräumen an der Stampfenbachstr. 15, Zürich 1. Erhältlich in Fachgeschäften



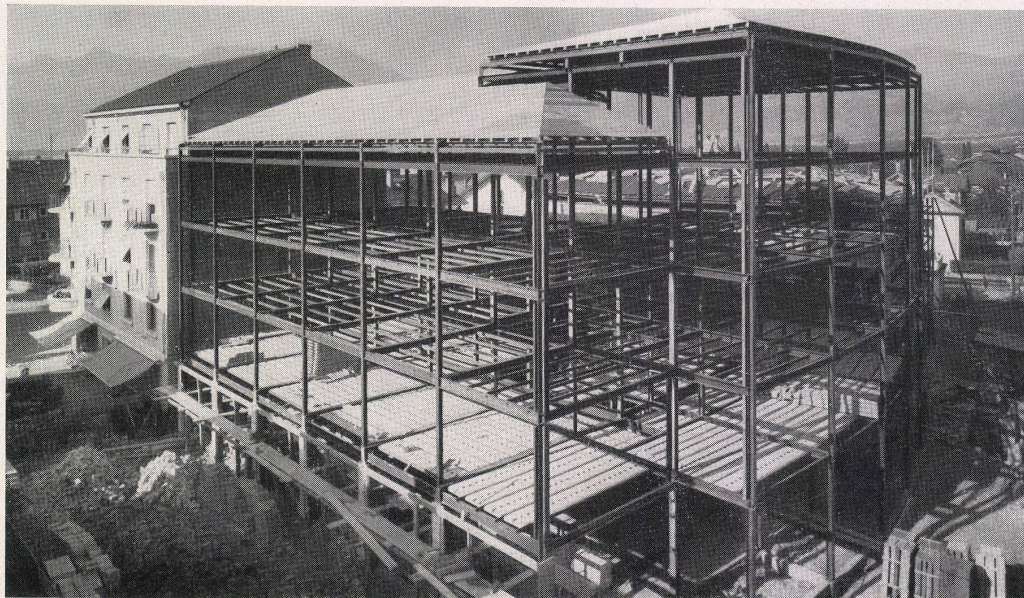
## Der neue Elcalor-V-Herd an der Mustermesse!

Besichtigen Sie die prachtvollen neuen ELCALOR-Elektroherd-Modelle in Halle V, Stand 1243

ELCALOR AG AARAU TELEPHON 064 / 2 36 91

# GIOVANOLA MONTHHEY

Ponts  
Charpente  
Chaudronnerie  
Mécanique  
Télesiège  
Téleski



## Bürogebäude der Papiersackfabrik Rothrist AG.

Architekt Otto Gläus  
Zürich

## Unternehmerliste

Abbruch  
Erd-Maurer-Beton-Kanal  
Kunststeinlieferung  
Zimmerarbeiten  
Spenglerarbeiten  
Dachdecker/Fassadenverkleidung  
Glaserarbeiten  
Glasbausteine  
Elektrische Installationen  
Telephon-Installationen  
Sanitäre Installationen  
Heizungsanlage  
Schreinerarbeiten 1. Stock  
Schreinerarbeiten Parterre  
Schreinerarbeiten allgem. und Gard.  
Rolläden  
Schalter und WF.-Türe  
Stahlhaustüre  
Schlosserarbeit  
Holzböden  
Eternitböden  
Gummirippen Treppe  
Malerarbeiten außen  
Malerarbeiten innen  
Baureinigung  
Gartenanlage  
Neonlicht Eingang

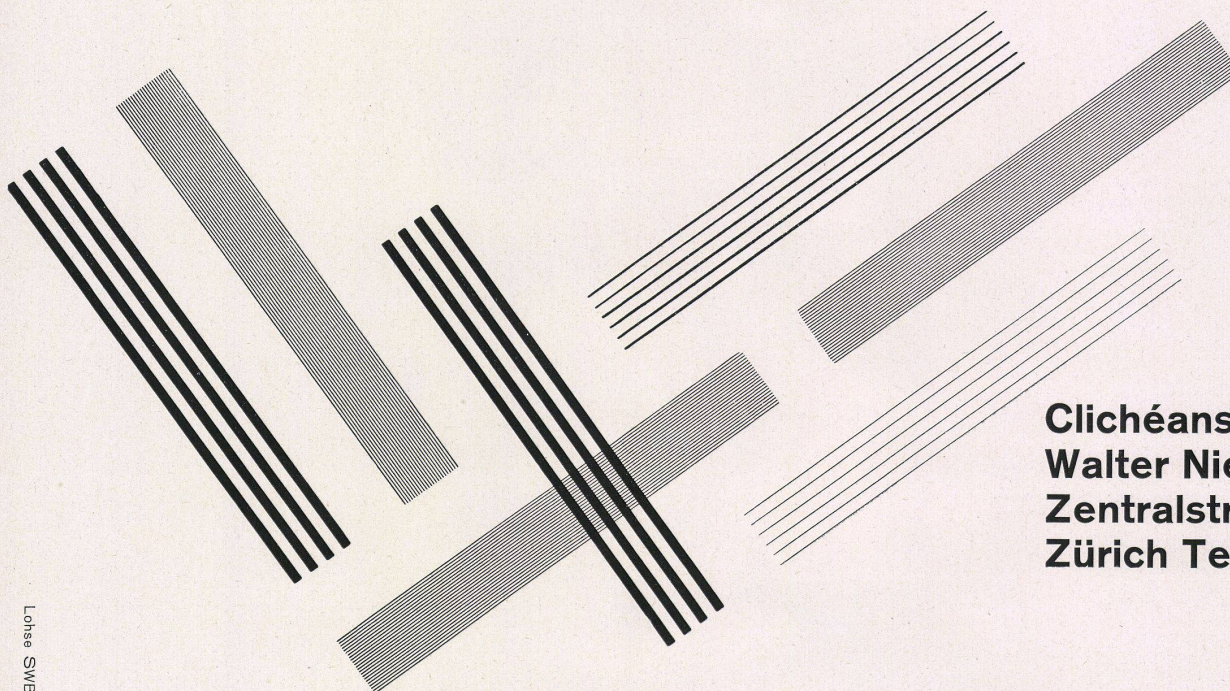
Günthardt's Erben, Zürich  
Gebr. Hallwyler, Rothrist  
Kibag, Zürich  
A. Hofer, Rothrist  
E. Fehlmann, Rothrist  
O. Aeschlimann, Zofingen  
J. Kiefer, Rothrist  
Müller-Quendoz ZH  
EW Rothrist  
Bretscher, Zofingen  
E. Fehlmann, Rothrist  
H. Bachmann, Aarburg  
E. Plüß, Rothrist  
W. Muggli, Rothrist  
W. Hofer, Rothrist  
E. Traber, Goldach  
Brüllmann, Kreuzlingen  
Hädrich & Co., Zürich  
Herm. Hofer, Rothrist  
Tröndle-Weber, Zürich  
Richer & Co., Aarau  
Schuster & Co., Aarau  
Stalder, Rothrist  
E. Gloor, Rothrist  
Leibundgut, Zofingen  
Bühler, Rothrist  
Reichert Co., Zürich

Maison Giovanola frères S.A., Monthey  
A. Schneider S.A., Genève  
Maison Grauer & Weil, Genève  
Calorie S.A., Genève  
Firma Gebrüder Sulzer AG., Lausanne  
Firma Moeri AG., Luzern  
Maison H. Giovanna S.A., Montreux  
Firma Kiefer, Zürich-Wollishofen  
Maison Caramaro S.A., Genève  
Maison Barro frères, Genève  
Firma Gellinger & Cie. AG., Winterthur  
Eisenbau Worb AG., Worb/Bern  
Firma Dangel & Cie., Zürich  
Ferroverie Genevoise S.A., Genève  
Gebrüder Tuchschild AG., Frauenfeld  
Maison Ed. Hess et fils, Genève  
Maison A. Pelligot, 6 Av. Barth Menn,  
Genève  
Maison Omarini, Genève  
Firma Schenker, Schönenwerd  
Firma Durisol AG., Dietikon  
Firma Gartenmann AG., Bern  
Maison Blanc, Chiasso  
Firma Novelectric AG., Zürich  
Uto AG., Zürich  
Schurch et fils, Genève  
Usine d'Imprégnation du bois, Genève

## Neubau Sécheron Genève

Architekt L. Payot, Genève

Entreprise P. Induni et Fils, Genève  
Entreprise Belloni S.A., Genève  
Fr. Stling, Genève  
AG. Hunziker & Cie., Zürich  
Maison Casai frères, Genève  
Maison Geneux-Dancet, Genève  
Maison L. Magnin S.A., Genève



Clichéanstalt  
Walter Nievergelt  
Zentralstraße 12  
Zürich Tel. 339633