

Schulpavillon und Lehrerhaus in Vantoux bei Metz = Pavillon scolaire avec logement pour l'instituteur à Vantoux près de Metz = School pavilion and teacher's house at Vantoux near Metz

Autor(en): [s.n.]

Objektyp: Article

Zeitschrift: **Bauen + Wohnen = Construction + habitation = Building + home : internationale Zeitschrift**

Band (Jahr): **7 (1953)**

Heft 2

PDF erstellt am: **16.08.2024**

Persistenter Link: <https://doi.org/10.5169/seals-328487>

Nutzungsbedingungen

Die ETH-Bibliothek ist Anbieterin der digitalisierten Zeitschriften. Sie besitzt keine Urheberrechte an den Inhalten der Zeitschriften. Die Rechte liegen in der Regel bei den Herausgebern.

Die auf der Plattform e-periodica veröffentlichten Dokumente stehen für nicht-kommerzielle Zwecke in Lehre und Forschung sowie für die private Nutzung frei zur Verfügung. Einzelne Dateien oder Ausdrucke aus diesem Angebot können zusammen mit diesen Nutzungsbedingungen und den korrekten Herkunftsbezeichnungen weitergegeben werden.

Das Veröffentlichen von Bildern in Print- und Online-Publikationen ist nur mit vorheriger Genehmigung der Rechteinhaber erlaubt. Die systematische Speicherung von Teilen des elektronischen Angebots auf anderen Servern bedarf ebenfalls des schriftlichen Einverständnisses der Rechteinhaber.

Haftungsausschluss

Alle Angaben erfolgen ohne Gewähr für Vollständigkeit oder Richtigkeit. Es wird keine Haftung übernommen für Schäden durch die Verwendung von Informationen aus diesem Online-Angebot oder durch das Fehlen von Informationen. Dies gilt auch für Inhalte Dritter, die über dieses Angebot zugänglich sind.

Schulpavillon und Lehrerhaus in Vantoux bei Metz

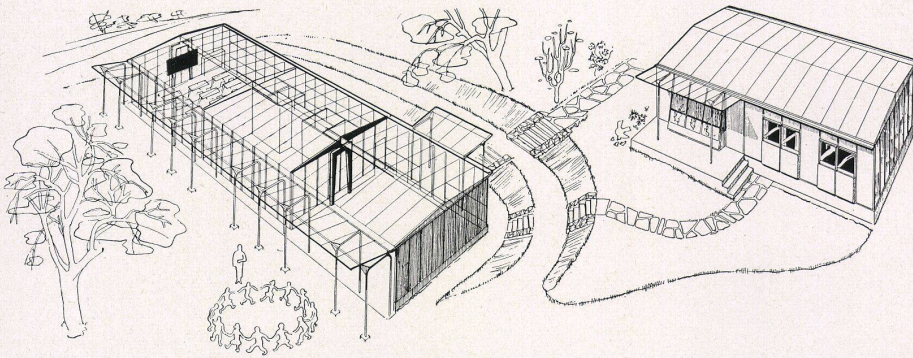
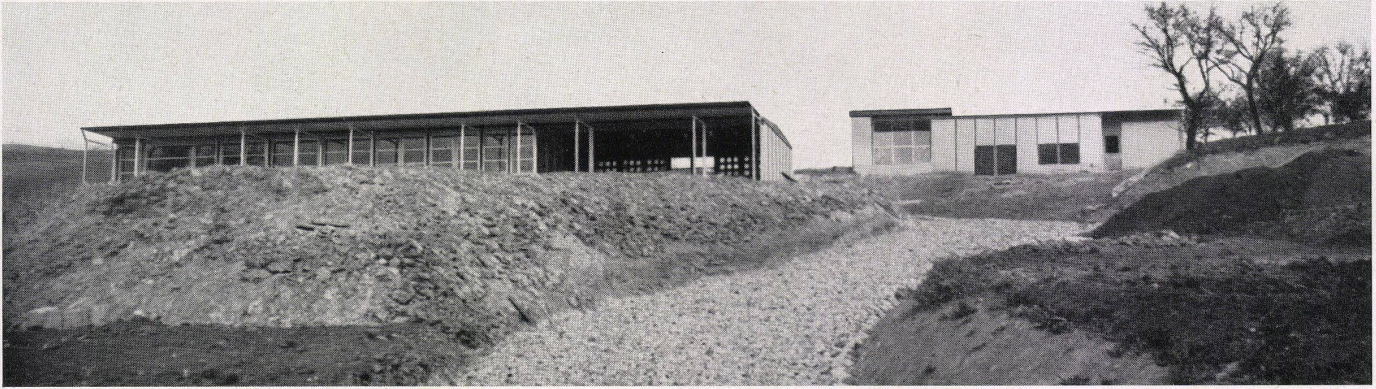
Pavillon scolaire avec logement pour l'instituteur
à Vantoux près de Metz
School pavilion and teacher's house at Vantoux
near Metz

Architekt: Henri Prouvé,
Paris/Nancy

Gesamtansicht mit Schulpavillon links und Lehrerwohn-
haus rechts im Hintergrund.

A gauche, vue générale du pavillon scolaire, à droite,
au fond, le logis des maîtres.

General view with school pavilion and teacher's house
in right background.



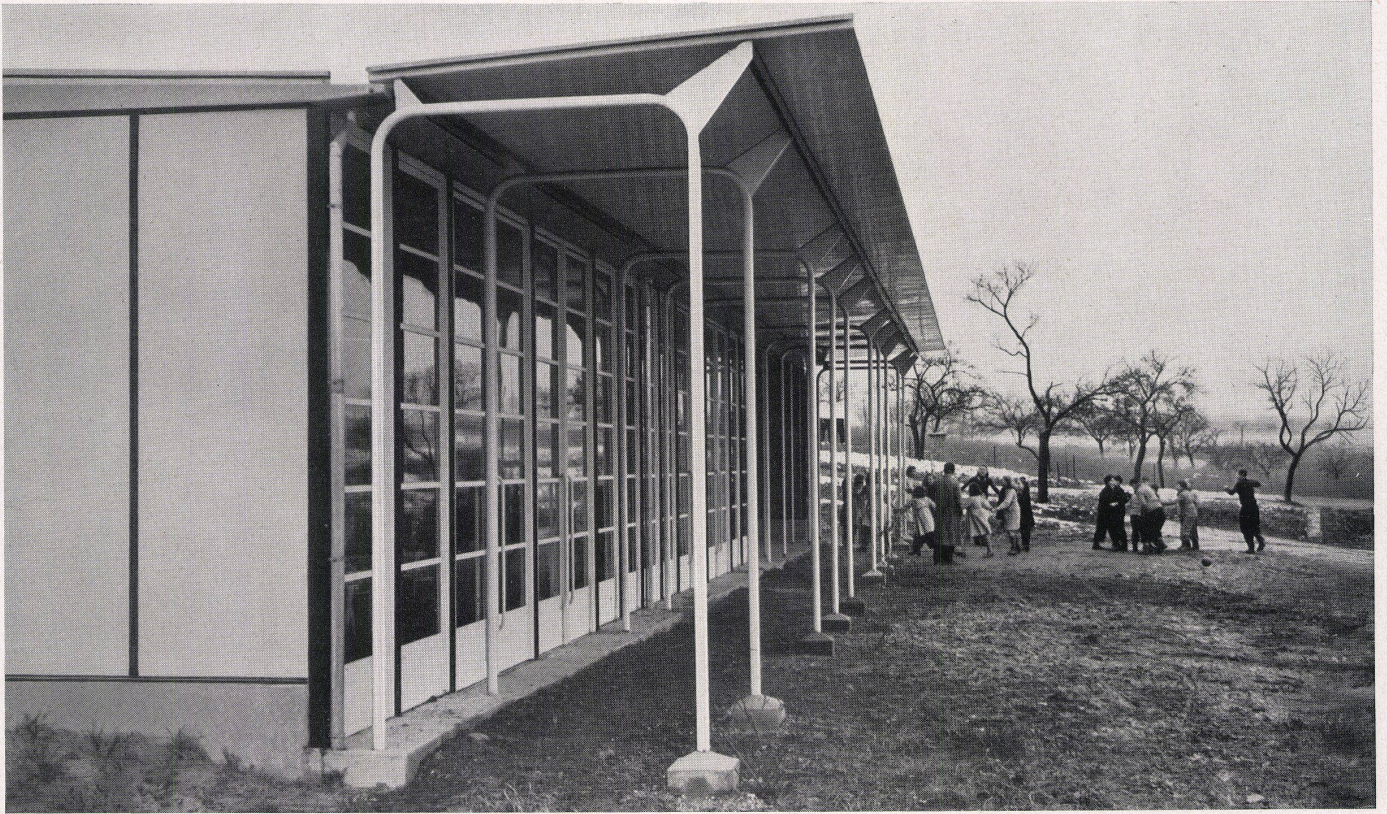
Perspektive der Gesamtanlage. Das Konstruktionssystem
mit der U-förmigen Hauptstütze und den beiden konischen
Balken ist gut sichtbar.

Perspective générale. A remarquer le U renversé et les
deux poutres coniques.

Perspective of the total structure. The inverted U with
the two conical beams is clearly visible.

Ansicht der Klassenfront.
Vue du front des classes.
View of the classroom façade.



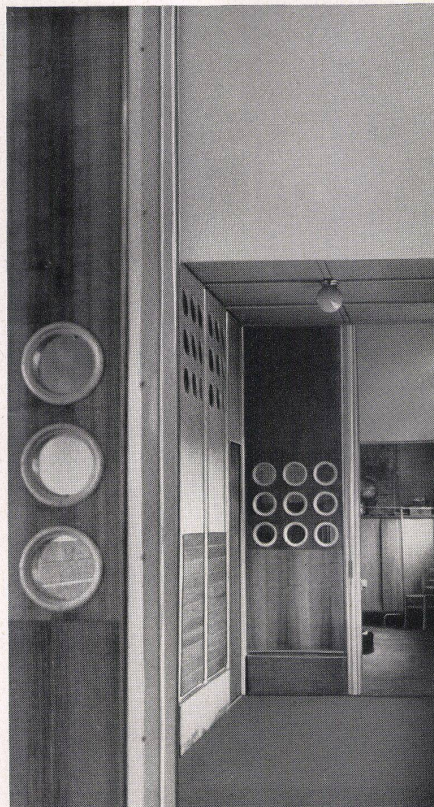


Ansicht der Loggia an der Schule von Vantoux. Elegante U-Elemente tragen das Vordach.

La loggia de l'école. L'élégance des portiques supportant l'avant-toit est remarquable.

View of the loggia at the Vantoux school. Note the elegant U-elements bearing the projecting roof.

Verbindungsgang zu einem Klassenraum.
Coulloir de communication.
Connecting corridor to a classroom.



In Heft 2/1952 zeigten wir verschiedene Standardbauweisen für Wohn- und Ferienhäuser des Architekten Henri Prouvé, die er zusammen mit dem Konstrukteur Jean Prouvé entwickelt und ausgeführt hat.

Ein Wettbewerb des französischen Erziehungsministeriums stellte im Jahre 1949 die Aufgabe, einen Schulpavillontyp mit einer Klasse für 30 Schüler, Vorraum, Werkstatt, Eßraum, Toilettenanlagen und Garderobe sowie getrennt eine Lehrerwohnung zu entwickeln. Nach dem damals von Henri Prouvé eingereichten Projekt wurde die Schulhausgruppe von Vantoux gebaut.

Im eigentlichen Schulpavillon sind eine Klasse mit 30 Plätzen, eine Werkstatt und eine Vorhalle mit Eingang untergebracht; ein zweites Gebäude enthält die Lehrerwohnung.

Das Konstruktionsprinzip leitet sich aus der früher gezeigten Lösung ab: auf einer U-förmigen Hauptstütze sind zwei konische Balken aufgelagert und die einzelnen U-Stützen durch Pfetten miteinander verbunden. Neuartig ist ein aus Rohren entwickeltes U-Element, welches das Vordach vor den Zimmern trägt. Kleine Pfetten stützen sich auf laschenartige Konsolen dieses U-Elementes.

Die Zimmer sind auf der einen Seite völlig verglast mit einer Reihe von Türen. Im Innern bestehen die Wandelemente aus naturbelassenen Sperrholztäfel, als Außenwandelemente dienen metallverkleidete Tafeln.