

# Projekt für ein Kindererholungsheim an der Adria = Projet pour un home d'enfants sur l'Adriatique = Project for a children's convalescent home on the Adriatic

Autor(en): **Zietzschmann, Ernst**

Objektyp: **Article**

Zeitschrift: **Bauen + Wohnen = Construction + habitation = Building + home : internationale Zeitschrift**

Band (Jahr): **7 (1953)**

Heft 2

PDF erstellt am: **17.07.2024**

Persistenter Link: <https://doi.org/10.5169/seals-328489>

## **Nutzungsbedingungen**

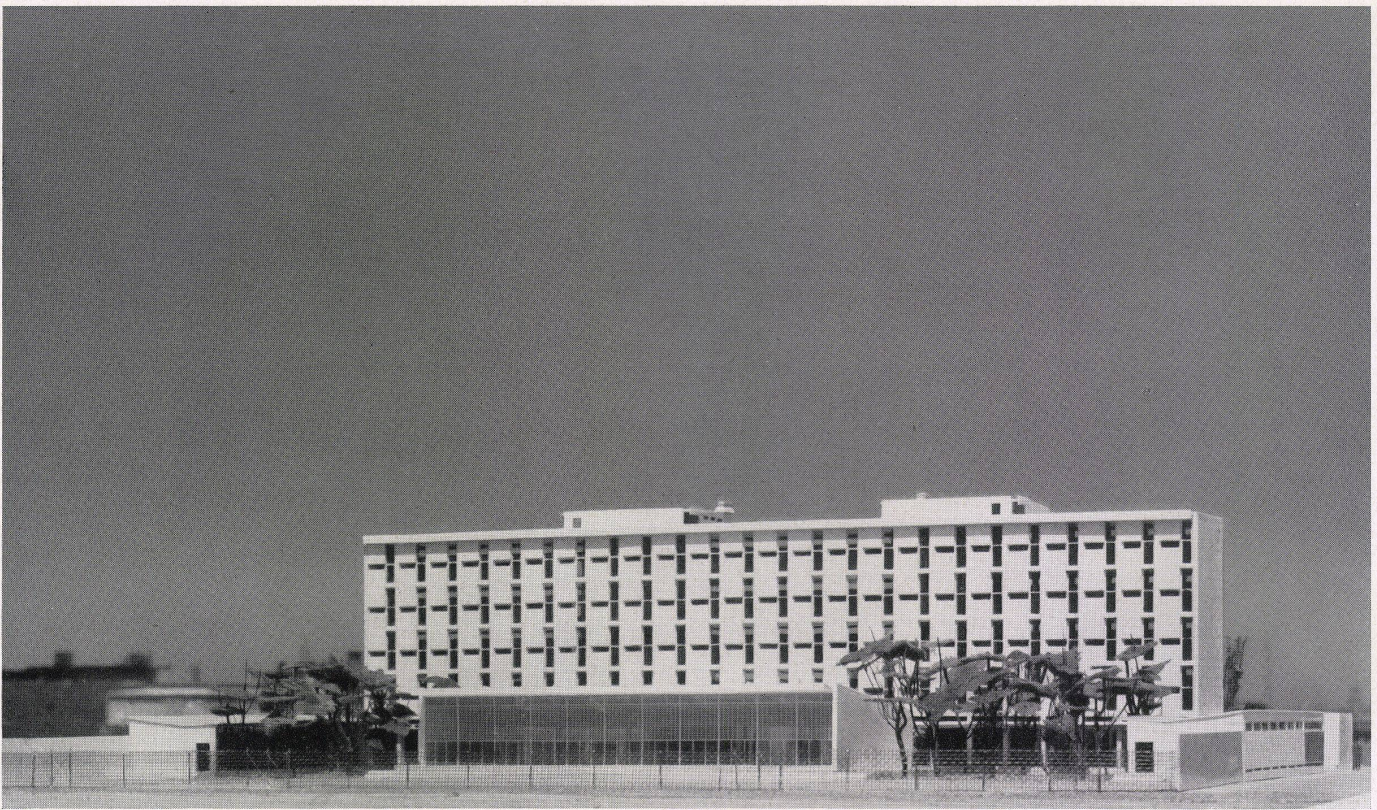
Die ETH-Bibliothek ist Anbieterin der digitalisierten Zeitschriften. Sie besitzt keine Urheberrechte an den Inhalten der Zeitschriften. Die Rechte liegen in der Regel bei den Herausgebern.

Die auf der Plattform e-periodica veröffentlichten Dokumente stehen für nicht-kommerzielle Zwecke in Lehre und Forschung sowie für die private Nutzung frei zur Verfügung. Einzelne Dateien oder Ausdrucke aus diesem Angebot können zusammen mit diesen Nutzungsbedingungen und den korrekten Herkunftsbezeichnungen weitergegeben werden.

Das Veröffentlichen von Bildern in Print- und Online-Publikationen ist nur mit vorheriger Genehmigung der Rechteinhaber erlaubt. Die systematische Speicherung von Teilen des elektronischen Angebots auf anderen Servern bedarf ebenfalls des schriftlichen Einverständnisses der Rechteinhaber.

## **Haftungsausschluss**

Alle Angaben erfolgen ohne Gewähr für Vollständigkeit oder Richtigkeit. Es wird keine Haftung übernommen für Schäden durch die Verwendung von Informationen aus diesem Online-Angebot oder durch das Fehlen von Informationen. Dies gilt auch für Inhalte Dritter, die über dieses Angebot zugänglich sind.



Gesamtansicht von Osten. Der viergeschossige Bau enthält pro Geschoß je vier Schlafsäle, im Erdgeschoß sind der gegen das Meer gänzlich verglaste Speisesaal und die beiden Flügel mit Waschräumen und Toiletten sichtbar.

Vue générale prise de l'est. Chacun des quatre étages supérieurs compte quatre dortoirs; le réfectoire donnant sur la mer, au rez-de-chaussée, est entièrement vitré. Les lavabos sont installés dans les deux ailes.

General view from the east. The four-storey structure contains four dormitories per floor. On the ground-floor, the dining-room, which is entirely glazed on the seaward side, and the two wings with washrooms and toilets are visible.

## Projekt für ein Kindererholungsheim an der Adria

Projet pour un home d'enfants sur l'Adriatique  
Project for a children's convalescent home on the Adriatic

Architekt: Giordano Forti,  
Milano

### Aufgabe

In Cesenatico, einem Küstenbadeort zwischen Ravenna und Rimini, soll direkt am Meer ein Erholungsheim für Kinder von 6 bis 12 Jahren gebaut werden. Nur ein schmaler Dünenstreifen trennt das eigentliche Baugelände vom Strand der Adria.

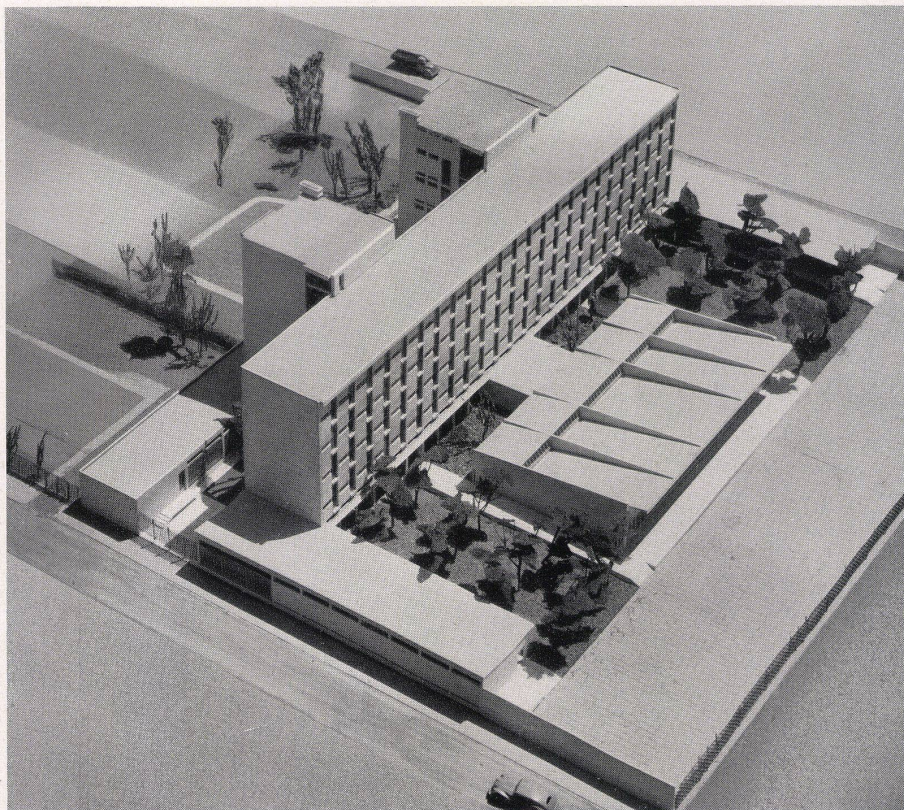
### Lösung

Über einem Erdgeschoß, in dem die Kinder tagsüber leben, falls sie nicht am Strand sind und im Meere baden, erheben sich vier Betten-geschosse mit je vier großen Sälen, in denen je 28 Betten für erholungsbedürftige Kinder stehen. Von einem kleinen, eingebauten, kabinenartigen Raum aus können die Kinder von einer Schwester überwacht werden. Je zwei Säle werden von einem Treppenhauspodest direkt betreten. Korridore sind keine vorhanden. Auf das Podest münden von der anderen Seite zwei breite Türen von den Wasch- und Toilettenräumen. In diesen sind auf der Knabenseite 28 Waschbecken, 4 Pissoirs und 4 Klosetts vorgesehen, auf der Mädchenseite 28 Waschbecken, ein Bad und 4 Klosetts. Außerdem liegen in diesen rückwärtigen Anbauten auf jedem Geschoß eine Dusche mit Bidet und Klosetts sowie ein kleiner Waschraum mit zwei Becken für die Schwestern. Ebenso findet man dort einen Wäscheraum mit Schmutzwäscheabwurf und einen Aufzug, der direkt auf das Treppenpodest führt.

Modellansicht von oben. Der viergeschossige Schlafsaalbau erhebt sich vor den beiden turmartigen Anbauten mit Treppen und sanitären Anlagen und über den Tagesaufenthaltsräumen des Erdgeschosses. Links und rechts sanitäre Räume, in der Mitte Speisesaal. Hinter dem Hauptbau die einstöckige Krankenabteilung.

Le modèle vu d'en haut. Les quatre étages des dortoirs surmontent les salles de séjour du rez-de-chaussée, en avant des annexes s'élevant comme des tours, où sont logés les escaliers et les services sanitaires. Au centre, le réfectoire; de part et d'autre, les lavabos. Derrière le corps principal, l'infirmerie, qui n'a qu'un seul étage.

View of model from above. The four-storey dormitory structure rises in front of the two tower-like adjuncts with stairs and sanitary arrangements and over the day-rooms on the ground-floor. To left and right, hygiene rooms; in the centre, the dining-room. Behind the main building there appears the one-storey sick department.

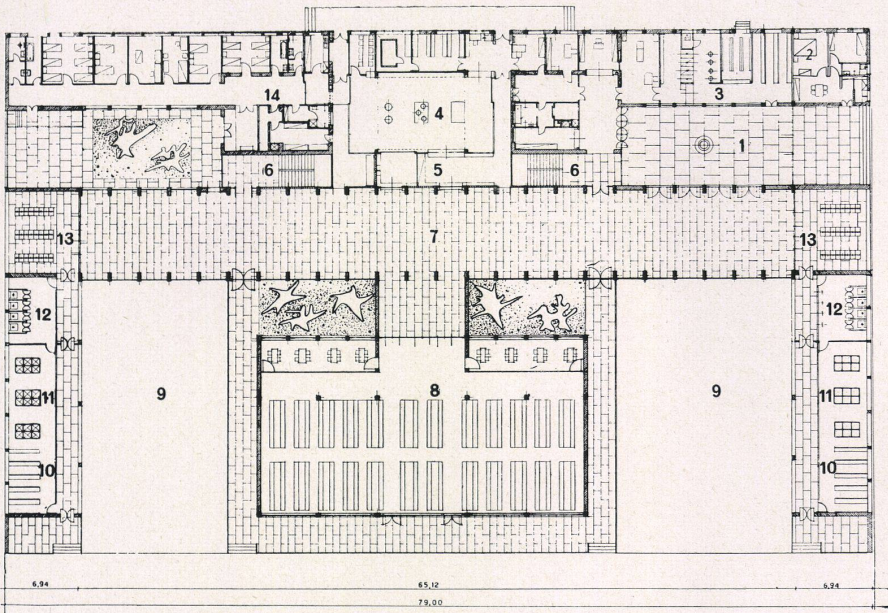


Ansicht von Norden mit Haupteingang, Schlafsälen und Treppentürmen. Rechts Abwart- und Aufnahmeabteilung. Vue prise du nord; l'entrée principale, le corps des dortoirs et les cages d'escaliers; à droite, la loge du concierge et la réception.

View from north with main entrance, dormitory building and staircase towers. To the right, caretaker's quarters and reception.

Das Erdgeschoß betritt man durch einen geräumigen Hof an der Nordseite, nachdem man einen Auskunftsschalter passiert hat. Hinter diesem liegen zwei Zimmer für den Abwart mit kleinem Bad und kleiner Küche. Die Halle wird flankiert von einer verglasten Wand, durch welche man Einblick in die Aufnahmeabteilung hat. Linker Hand öffnet sich in den Eingangshof eine große, unter dem ganzen Bettenhaus ausgedehnte Spielhalle. Die Treppenhäuser sind von dieser Halle aus zu erreichen. In der Mitte der Anlage liegen gegen Westen die Küche und die dazugehörigen Nebenräume sowie — gegen die Spielhalle — die Offices. Auf der Gegenseite öffnet sich eine kleine Vorhalle, durch welche man den großen Speisesaal betritt. Er ist gegen Osten und das Meer völlig verglast und wird von einer Terrasse umgeben. Zwei Spielhöfe liegen links und rechts neben diesem Speisesaal-anbau, wiederum gegen Nord und Süd abgeschlossen durch zwei Flügel mit Duschen, Waschräumen und WC-Anlagen. Der Aufnahmeabteilung entsprechend ist gegen Süden und Westen eine Krankenabteilung angebaut. Die Schlafsäle haben gegen Osten je sechs Fenstertüren und je sechs in Augenhöhe eines im Bett Liegenden angebrachte wagrechte Fenster, so daß die Kinder auch vom Bett aus die Aussicht auf das Meer genießen. Gegen Westen sind hochliegende Lüftungsflügel angeordnet.





Grundriß Erdgeschoß / Plan du rez-de-chaussée / Ground-floor plan 1:600

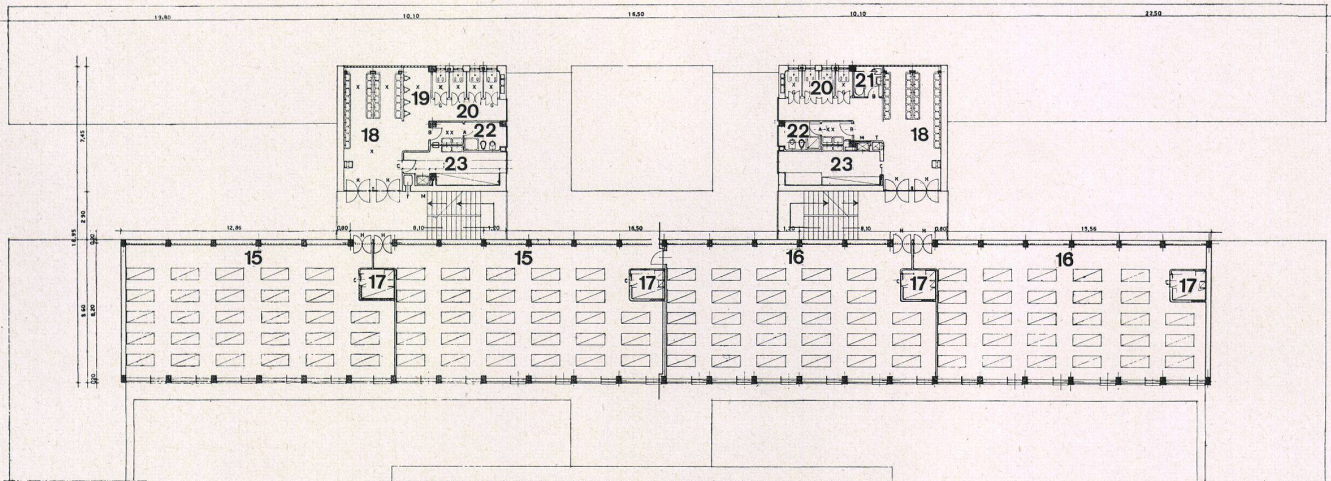
→ Z

### Konstruktion

Das ganze Gebäude wird in Eisenbeton ausgeführt, die Außenmauern zwischen dem Betonskelett werden in doppelschichtigem Mauerwerk aufgemauert. Sie werden mit weißen Keramikplatten verkleidet, Refektorium und Seitenflügel in andersfarbigem Plattenmaterial. Aus dem Schnitt ist ersichtlich, daß der Speisesaal mit zwei Pultdächern überdeckt wird, ein ähnliches Dach wird über den rückwärtigen Anbauten der Aufnahme- und Krankenabteilungen ausgeführt.

Der Bodenbelag außerhalb des Hauses wird in gespaltenem Naturstein, im Innern des Gebäudes in Marmor mosaik »alla veneziana« ausgeführt. Alle Innenwände werden weiß, die Decken in starken Farben gestrichen. Die Schlafsaal Fenster bestehen aus anodisiertem Leichtmetall und haben bei den Fenstertüren Drehschwingflügel. Zie.

- 1 Eingangshof / Cour d'entrée / Entrance courtyard
- 2 Abartwohnung / Appartement du concierge / Caretaker's flat
- 3 Aufnahmeabteilung / Réception / Reception
- 4 Küche / Cuisine / Kitchen
- 5 Office / Pantry
- 6 Treppen zu den Schlafgeschossen / Escaliers des dortoirs / Stairs to the dormitory floors
- 7 Spielhalle / Salle de jeu / Play hall
- 8 Speisesaal / Réfectoire / Dining-room
- 9 Spielhof / Préau / Playground



Geschoßplan / Plan des étages supérieurs / Storey plan 1:400

- 10 Garderobe / Vestiaire / Cloakroom
- 11 Duschen / Douches / Showers
- 12 Toiletten / WC / Toilets
- 13 Waschraum / Lavabos / Washroom
- 14 Krankenabteilung / Infirmerie / Sick department
- 15 Schlafsaal Buben / Dortoir garçon / Dormitory boys
- 16 Schlafsaal Mädchen / Dortoir filles / Dormitory girls
- 17 Schwester / Sœurs / Nurse
- 18 Waschraum / Lavabos / Washroom
- 19 Pissoir / Urinal
- 20 Toiletten / WC / Toilets
- 21 Bad / Bain / Bath
- 22 Waschraum und Dusche für Schwester / Lavabos et douches pour les sœurs / Washroom and shower for nurse
- 23 Wäscherum mit Abwurfschacht / Lingerie avec dévaloir / Laundry-room with refuse disposal

Schnitt durch Speisesaal, Hauptbau mit Spielhalle und Schlafgeschossen sowie Küchenanbau / Coupe à travers le réfectoire, la salle de jeu, les dortoirs et l'annexe de la cuisine / Section through dining-room, main building with play hall and dormitory floors as well as kitchen annex 1:400

