

**Zeitschrift:** Bauen + Wohnen = Construction + habitation = Building + home : internationale Zeitschrift

**Band:** 8 (1954)

**Heft:** 6

**Artikel:** Blumenladen in Mailand = Magasin de fleuriste à Milan = Flower shop in Milan

**Autor:** Zietzschmann, Ernst

**DOI:** <https://doi.org/10.5169/seals-328801>

### **Nutzungsbedingungen**

Die ETH-Bibliothek ist die Anbieterin der digitalisierten Zeitschriften. Sie besitzt keine Urheberrechte an den Zeitschriften und ist nicht verantwortlich für deren Inhalte. Die Rechte liegen in der Regel bei den Herausgebern beziehungsweise den externen Rechteinhabern. [Siehe Rechtliche Hinweise.](#)

### **Conditions d'utilisation**

L'ETH Library est le fournisseur des revues numérisées. Elle ne détient aucun droit d'auteur sur les revues et n'est pas responsable de leur contenu. En règle générale, les droits sont détenus par les éditeurs ou les détenteurs de droits externes. [Voir Informations légales.](#)

### **Terms of use**

The ETH Library is the provider of the digitised journals. It does not own any copyrights to the journals and is not responsible for their content. The rights usually lie with the publishers or the external rights holders. [See Legal notice.](#)

**Download PDF:** 18.10.2024

**ETH-Bibliothek Zürich, E-Periodica, <https://www.e-periodica.ch>**

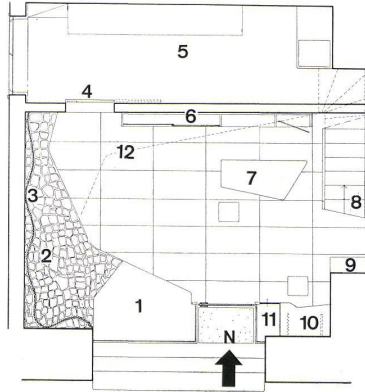
# Blumenladen in Mailand

Magasin de fleuriste à Milan  
Flower shop in Milan

Architekten: Attilio Mariani,  
Carlo Perogalli,  
Mailand

1 Blick von der Galerie in den Verkaufsraum.  
Vue de la galerie sur la salle de vente.  
View from the gallery into the sales premises.

2 Verkaufsraum mit Treppe zur Galerie.  
Salle de vente avec escalier de la galerie.  
Sales premises with stairs up to the gallery.



Grundriß / Plan 1:125

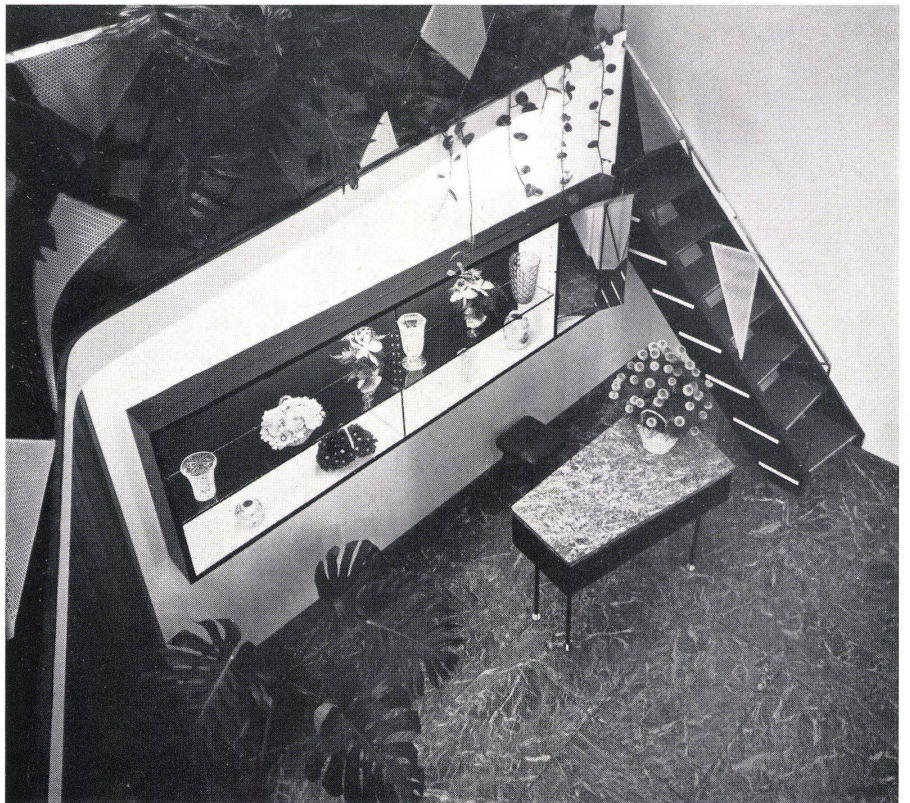
- 1 Schaufenster mit grünem Marmor als Bodenbelag / Vitrine avec fond revêtu de marbre vert / Shop window with green marble floor
- 2 Blumenabstellfläche mit Quarzit-Splittermosaik / Surface réservée aux fleurs avec mosaïque d'éclats de quartzit / Flower ledge with quartzite mosaic
- 3 Holzwand aus Profiltäfer / Paroi de boiserie profilée / Wooden wall of profile panelling
- 4 Schiebetüre / Porte coulissante / Sliding door
- 5 Arbeitsraum unter Empore / Espace de travail sous la galerie / Work room below the shop premises
- 6 Glasvitrine / Vitrine de verre / Glass show case
- 7 Tisch mit grüner Marmorplatte / Table avec plaque de marbre vert / Table with green marble slab
- 8 Treppe zur Empore / Escalier de la galerie / Staircase to the shop premises
- 9 Marmortablar / Tablette de marbre / Marble shelf
- 10 Schreibfläche aus Marmor / Ecrivain en marbre / Marble writing surface
- 11 Vitrine / Show case
- 12 Grundriß der Empore / Plan de la galerie / Plan of the shop premises

Die Architekten lösten die ihnen gestellte Aufgabe durch Einbezug des ganzen Verkaufslokals in das Schaufenster. Eine kleine Glasscheibe und die danebenliegende Glasscheibe lassen den Blick ungehindert in das Ladenlokal eindringen. Im eigentlichen Schaufenster ist grüner Marmor als Bodenbelag verwendet worden; dasselbe Bodenmaterial, verlegt in großen Platten, findet sich wieder im ganzen Verkaufsraum, ebenso auf Tischen und auf dem Schreibtischpult.

Ein zweites Raumelement ist eine etwas erhöht liegende Ausstellfläche, die Quarzit-Splittermosaik trägt. Auf dieser, in unregelmäßigem Grundriß angelegten Fläche stehen die ausgestellten Blumen.

Als starker Materialgegensatz zu diesen beiden in Stein ausgeführten Raumelementen tritt eine im Grundriß geschwungene Profiltäferwand in Holz auf. Einzelne der stark profilierten Leisten sind mit einer Reihe von senkrecht übereinanderliegenden Löchern versehen, in welche mit weißem Plast überzogene Konsolen eingesteckt werden können, die Glastablar tragen. Auf diese Tablar werden wiederum Blumentöpfe gestellt. Auf einer kleinen Empore, die mit einem in abstrakten Motiven geschmückten Geländer abgeschlossen ist, stehen Zimmerpflanzen.

Zie.



2