

# **Einfamilienhaus mit Studio in Stuttgart = Habitation privée avec studio à Stuttgart = Private house with studio in Stuttgart**

Autor(en): **[s.n.]**

Objektyp: **Article**

Zeitschrift: **Bauen + Wohnen = Construction + habitation = Building + home :  
internationale Zeitschrift**

Band (Jahr): **8 (1954)**

Heft 3

PDF erstellt am: **17.09.2024**

Persistenter Link: <https://doi.org/10.5169/seals-328744>

## **Nutzungsbedingungen**

Die ETH-Bibliothek ist Anbieterin der digitalisierten Zeitschriften. Sie besitzt keine Urheberrechte an den Inhalten der Zeitschriften. Die Rechte liegen in der Regel bei den Herausgebern. Die auf der Plattform e-periodica veröffentlichten Dokumente stehen für nicht-kommerzielle Zwecke in Lehre und Forschung sowie für die private Nutzung frei zur Verfügung. Einzelne Dateien oder Ausdrucke aus diesem Angebot können zusammen mit diesen Nutzungsbedingungen und den korrekten Herkunftsbezeichnungen weitergegeben werden. Das Veröffentlichen von Bildern in Print- und Online-Publikationen ist nur mit vorheriger Genehmigung der Rechteinhaber erlaubt. Die systematische Speicherung von Teilen des elektronischen Angebots auf anderen Servern bedarf ebenfalls des schriftlichen Einverständnisses der Rechteinhaber.

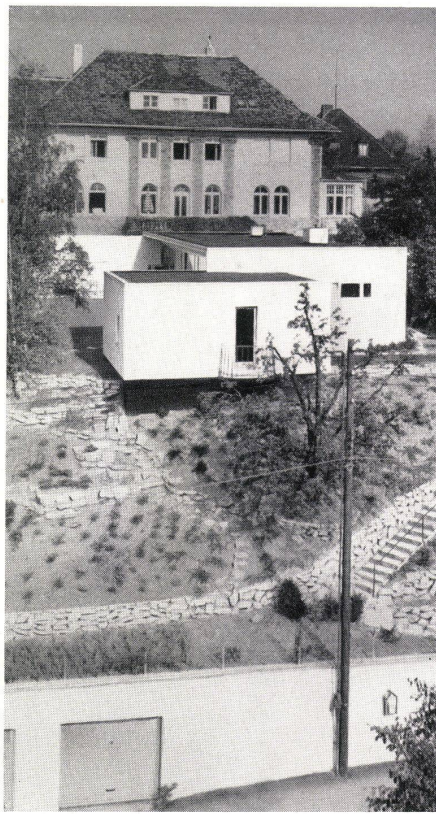
## **Haftungsausschluss**

Alle Angaben erfolgen ohne Gewähr für Vollständigkeit oder Richtigkeit. Es wird keine Haftung übernommen für Schäden durch die Verwendung von Informationen aus diesem Online-Angebot oder durch das Fehlen von Informationen. Dies gilt auch für Inhalte Dritter, die über dieses Angebot zugänglich sind.

## Einfamilienhaus mit Studio in Stuttgart

Habitation privée avec studio à Stuttgart  
Private house with studio in Stuttgart

Architekt: Dipl.-Ing. Klaus Gessler,  
Stuttgart



Ansicht von Süden mit Zugang und Garage.  
Vue du sud avec l'entrée et le garage.  
View from the south entrance and garage.

### Situation

Das Haus liegt auf dem Stuttgart nördlich begrenzenden Höhenzug und bildet den Abschluß einer Häuserzeile nach Südwesten. Es besteht aus einem Hauptbau, in dem Wohn-, EB-, Schlafräume usw. (siehe Grundriß) enthalten sind, und dem nur durch einen überdeckten Vorplatz mit dem Hauptbau verbundenen Studio. Das Studio liegt entsprechend dem leicht abfallenden Gelände etwas tiefer. Da ein großes Gebäude über die Straße die Aussicht nach Südosten auf die Stadt nahezu verdeckt, wurde die senkrechte Lage zum Hang gewählt. Der unschöne Blick auf dieses Gebäude, die nahe Straße und das für das Studio ungünstige Südlicht führten zur Beschränkung der Fensteröffnungen nach dieser Seite auf ein Minimum.

### Architektonische Gestaltung

Die Studio-Südost-Seite wurde lediglich durch eine schmale Fenstertür und einen kleinen Rundbalkon aufgelockert. Also Abkehr von der Straße und Konzentrierung zum Gartenhof, der zu den freien Grünanlagen hin geöffnet ist, im Süden durch das quer zum Hauptbau vorgezogene Studio und nach Norden durch die aus dem Hauptbau herauslaufende Gartenmauer seine Begrenzung erhält. Nach dieser Seite hin ist nun die ganze Hauswand geöffnet. Die ganz in Glas aufgelöste Wohnraum-Südwest-Seite liegt hinter dem schmalen Simsband breit zurück, was außer einem gewissen Witterungsschutz bewirken soll, daß der Gartenraum in den Wohnraum einbezogen wird. Im letzten Viertel vor dem Studio springt die Glaswand um die Breite der Tür zurück, so daß ein direkter überdeckter Durchgang zum Studio entsteht. Die schwarze Farbgebung der flankierenden Hauswand soll die obengenannte Beziehung Wohnraum—Garten erhöhen. Das Studio hat als Hauptöffnung ein die ganze Breite einnehmendes Nordfenster. Ein Wasser- und Pflanzenbecken dahinter leiten zum Garten über. Um den Gartenraum möglichst groß erhalten zu können, wurde das Studio, das auf einem schwarzgestrichenen zurückliegenden Sockel sitzt, einige Meter über den Steilhang hinausgeschoben.

Für die Raumgestaltung im Innern war der Gedanke eines großen Wohnraumes primär. Zugunsten dieses großen Wohnraumes wurden die Nebenräume auf das notwendige Maß beschränkt. Die Trennung von Wohn- und Schrankraum ist nur lose; sie besteht aus einer dunkel gebeizten Holzwand, die nach der Decke und nach den Seiten einen Abstand beziehungsweise Durchgänge hat, nach dem Wohnraum hin ein Bücherregal und nach dem Schrankraum Schränke angehängt hat. Alles zusammen bildet ein rückbares Möbel, so daß der Wohnbeziehungsweise Schrankraum notfalls erweitert oder verkleinert werden kann. Der Hauptbau ist etwa zur Hälfte unterkellert. Unten befinden sich der Heizraum, Waschküche, Abstellraum und Keller.

### Konstruktion

Das Haus ist durchweg massiv gebaut. Umfassungswände Bims-hohlblock. Decken Remy. Stützen (Glasfront): Flußstahlrohre. Flachdach mit 2 bis 3 Prozent Gefälle. Dachentwässerung nach einer Seite hin durch eine Rinne. Abflußrohre in der Mauer. Glasfront Alu-Rahmen mit Spiegelglas. Zwei der großen Felder sind horizontal schiebbar, die kleinsten Felder sind als Kippflügel ausgebildet. Studio-Nordfenster ebenfalls Alu. Sonstige Fenster am Haus aus Holz. Heizung: Strahlungsheizung in massiver Ausführung mit Gasfeuerung auf Decken, Wände und Böden verteilt.

Putz und Farben: Außen ist das Haus im allgemeinen mit Besenwurf matt weiß verputzt. Studiosockel gerieben und schwarz gestrichen. Sims und Bügel auf der Südost-Seite glatt gerieben und weiß gestrichen. Zurückliegende Wand schwarz gestrichen. Innen ist die Wand in Verlängerung der Gartenmauer und der offene Kamin in Besenwurf.

Im Wohnraum erhielten Decken und Wände einen grauen, schwarzen und weißen Anstrich. Bodenbelag Bouclé beige, Vorhänge englischrot, Säulen schwarz, gelbe Holzdrahtgewebe-Rouleaux.

Im Studio Decken und Wände weiß, grau, schwarz. Boden pompejanischrot. Als Sonnen- und Lichtschutz wurden gelbe Lamellenstoren angebracht.

Blick auf das Studio. Links die Glasfront des Wohnraumes.

Vue du studio. A gauche, la paroi vitrée de la salle de séjour.

View looking into the studio. On the left, the glass front of the living-room.

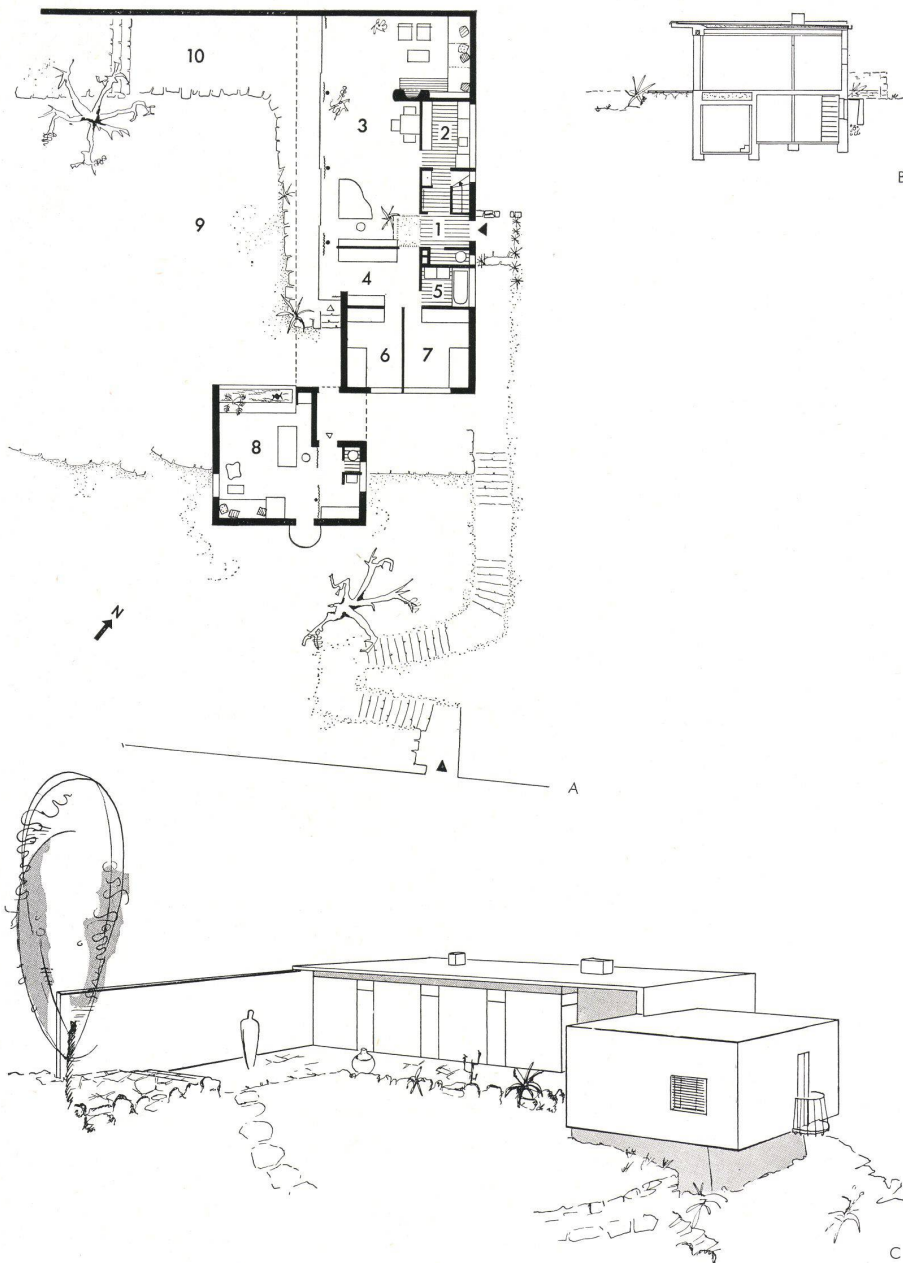




Blick vom Garten gegen den Wohnraum.  
Vue prise du jardin vers la salle de séjour.  
View from the garden looking towards the living-room.

Blick von der Sitzecke am Kamin auf die Terrasse.  
Vue prise du coin de repos près de la cheminée vers la  
terrasse.  
View looking into the terrace from the sitting area by  
the fire.





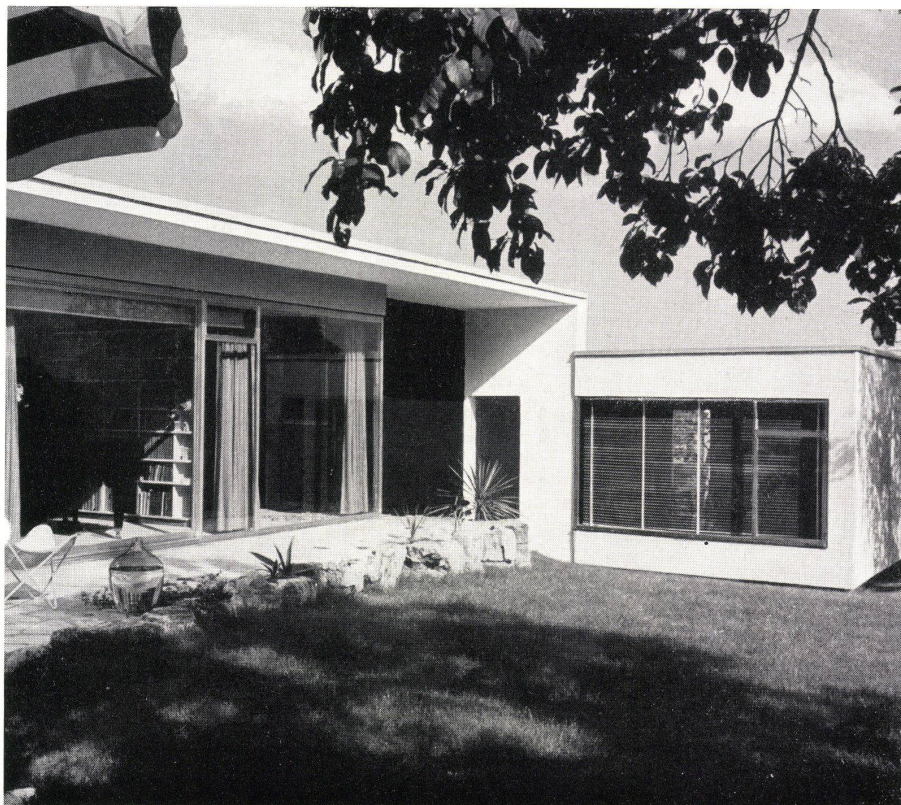
A  
Grundriß / Plan 1:300

- 1 Eingang mit Garderobennische und WC / Entrée avec niche-vestiaire et WC / Entrance with clothes cubicle and WC
- 2 Küche / Cuisine / Kitchen
- 3 Wohnraum mit Eßplatz / Salle de séjour avec coin des repas / Living-room with dinette
- 4 Schrank-Ankleideraum / Loge à placards / Cupboard and dressing room
- 5 Bad / Bains / Bathroom
- 6, 7 Schlafzimmer / Chambres à coucher / Bedrooms
- 8 Studio
- 9 Garten / Jardin / Garden
- 10 Terrasse / Terrace

B  
Querschnitt durch das Hauptgebäude / Coupe du corps principal / Cross section of principal building 1:300

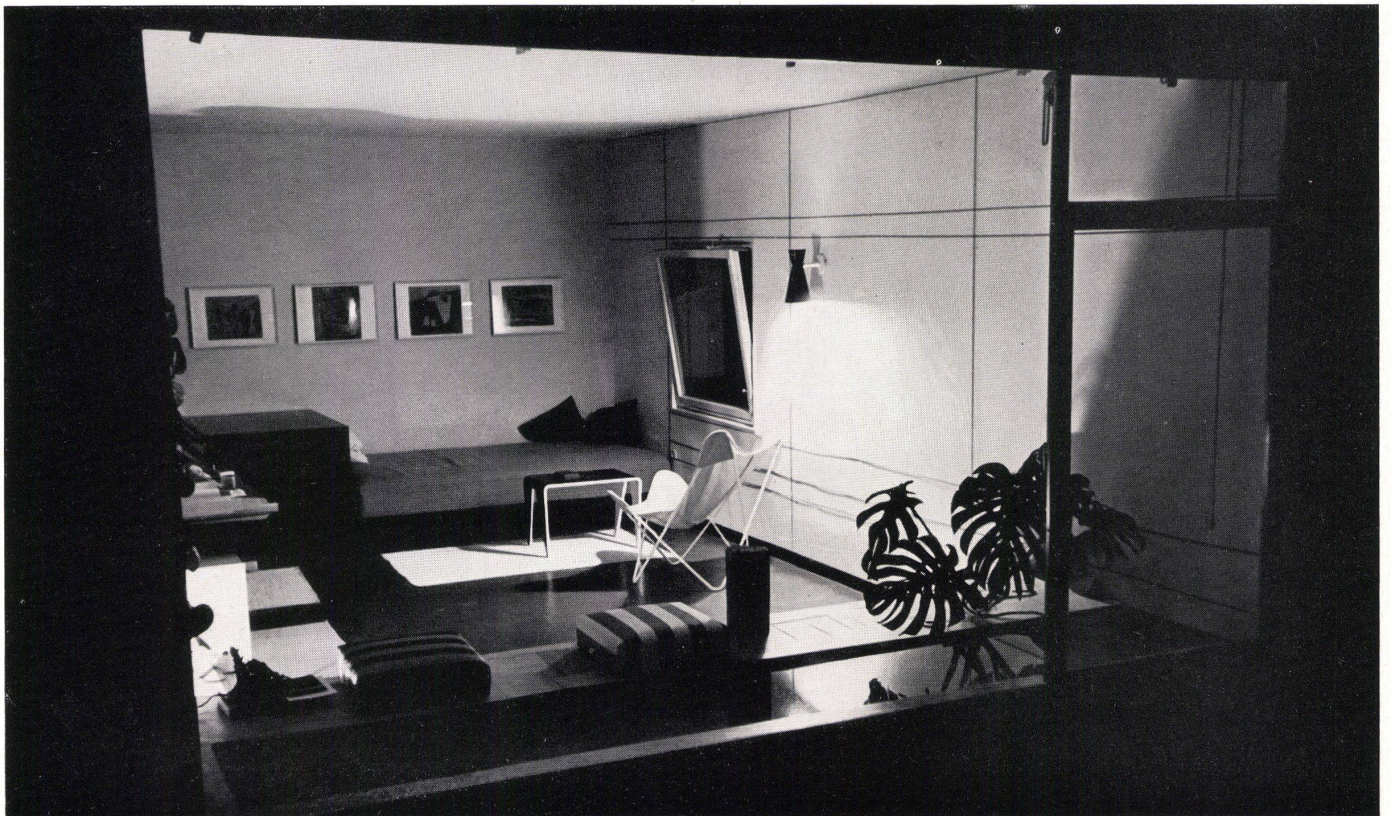
C  
Perspektivische Ansicht von Süden / Vue perspective du sud / Perspective view from south

Blick auf den Anbau mit Studio.  
Vue l'annexe avec studio.  
View to the annex with studio.



Seite 151 oben / Page 151 en haut / Page 151 top:  
Der große Wohnraum vom tiefer gelegenen Gartensitzplatz aus gesehen.  
La grande salle de séjour vue du séjour en plein air située plus bas.  
The large living-room seen from the garden sitting-area at a lower level.

Seite 151 unten / Page 151 en bas / Page 151 below:  
Blick von der Terrasse in das Studio.  
Vue de la terrasse vers le studio.  
View from the terrace looking into the studio.



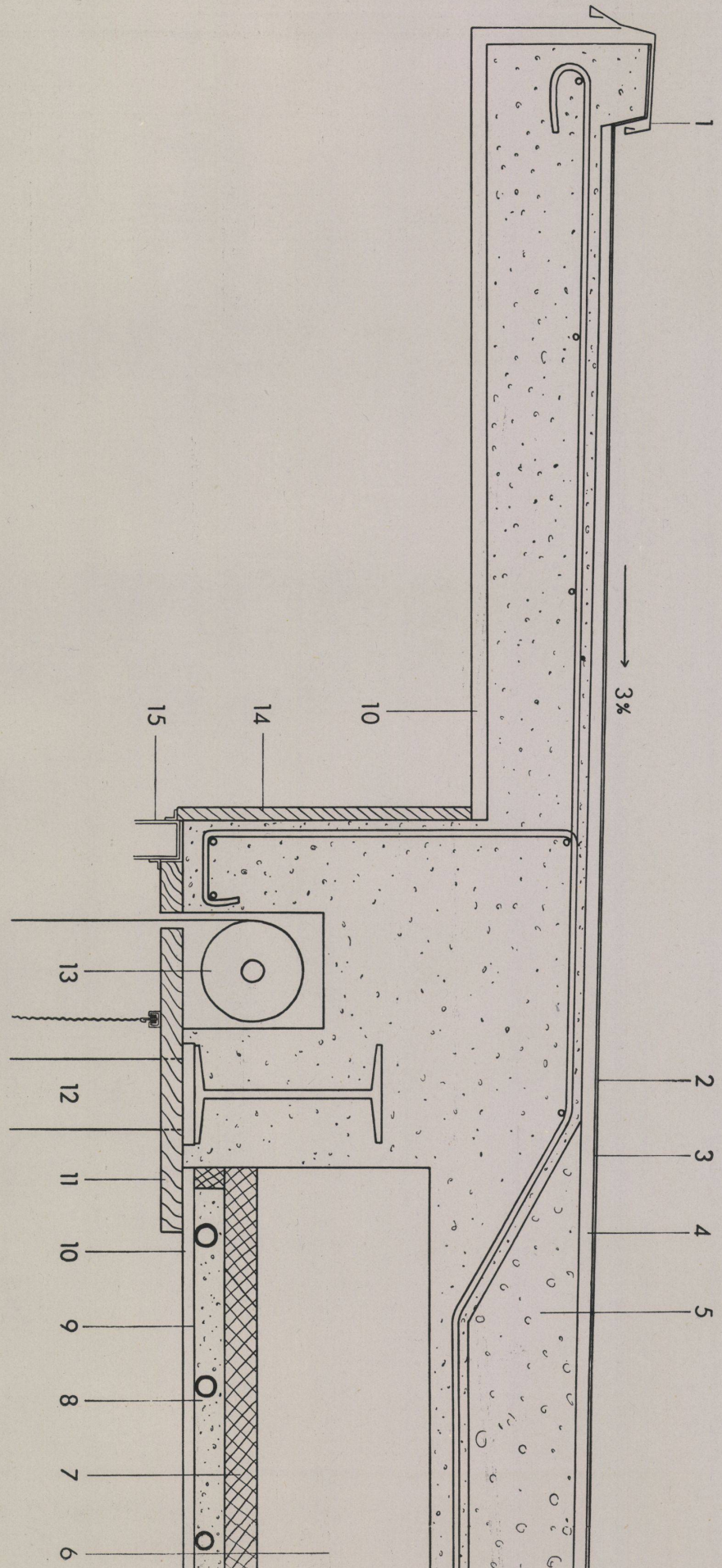
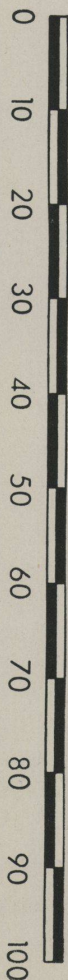
## Einfamilienhaus mit Studio in Stuttgart

Habitation privée avec studio à Stuttgart  
Private house with studio in Stuttgart

Architekt: Dipl.-Ing. Klaus Gessler,  
Stuttgart

Schnitt durch das Gesims des Hauptbaues  
Coupe de la corniche du corps principal  
Section of the cornice of the principal  
building

- 1 Blechabdeckung / Couverture de tôle / Sheet-iron covering
- 2 Isolierung / Isolation / Insulation
- 3 Bitumenfilz / Feutre goudronné / Bitumen felt
- 4 Glattstrich / Enduit lisse / Rendering
- 5 Betoporit im Gefälle / Betoporit coulé / Betoporit in gradient
- 6 Remydecke / Plafond Rémy / Remy ceiling
- 7 Dämmplatten / Plaques d'amortissement / Deadening slabs
- 8 Heizplatte / Plaque chauffante / Heating plate
- 9 Baustahlgewebe / Treillis d'acier de construction / Structural steel netting
- 10 Putz / Crépi / Plaster
- 11 Holzverkleidung / Revêtement de bois / Wainscoting
- 12 Stahlstütze / Pilier d'acier / Steel support
- 13 Sonnenstore / Store anti-soleil / Sunblind
- 14 Rigipsplatten / Plaques Rigips / Rigips slabs
- 15 Alu-Fenster / Fenêtre Alu / Alu windows

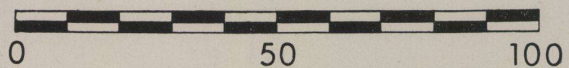
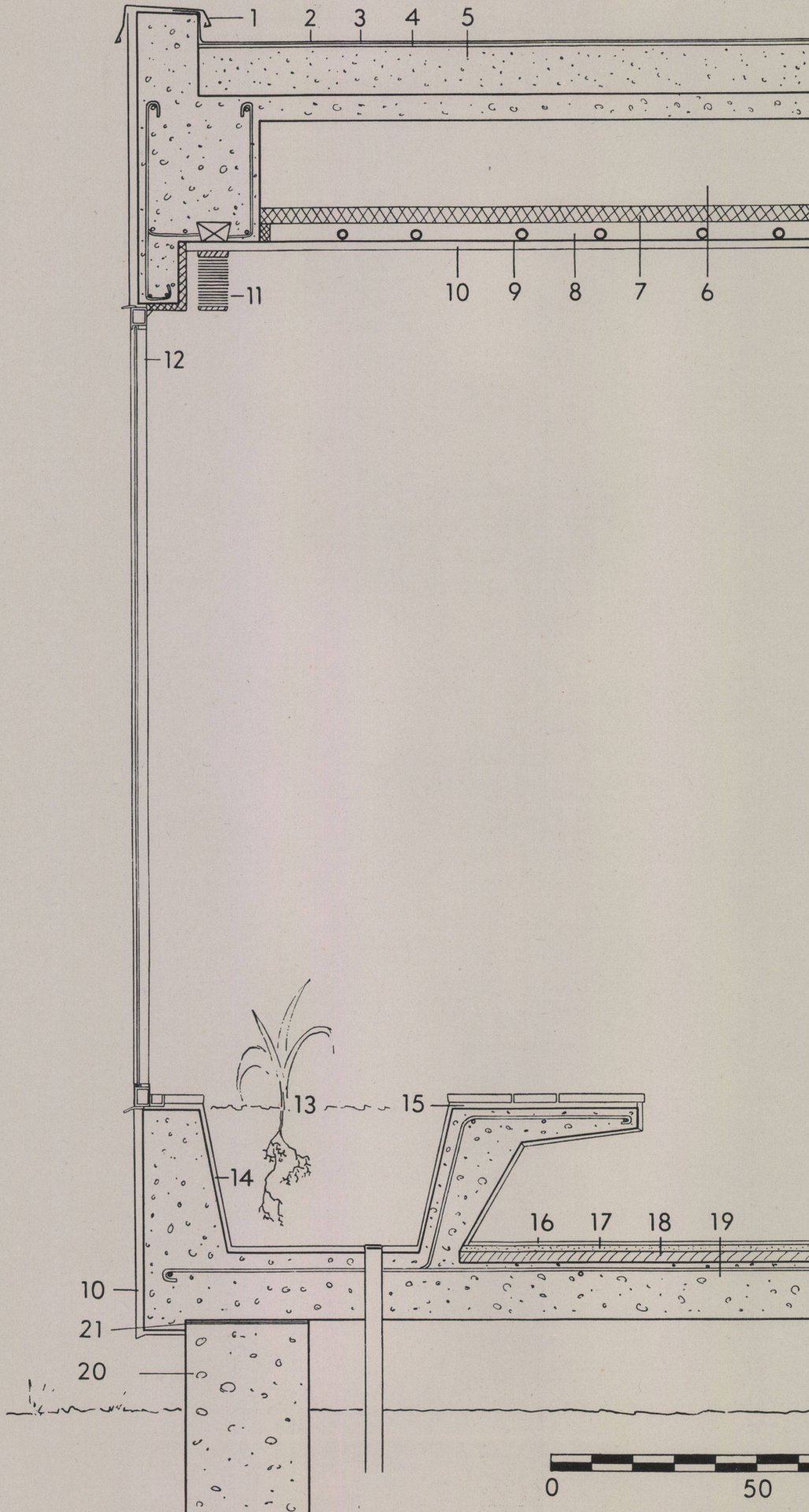


Einfamilienhaus mit Studio in Stuttgart  
Habitation privée avec studio à Stuttgart  
Private house with studio in Stuttgart

Architekt: Dipl.-Ing. Klaus Gessler,  
Stuttgart

Schnitt durch Fensterwand / Coupe d'une  
verrière / Section of window wall

- 1 Blechabdeckung / Couverture de tôle / Sheet-iron covering
- 2 Isolierung / Isolation / Insulation
- 3 Bitumenfilz / Feutre goudronné / Bitumen felt
- 4 Glatzstrich / Enduit lisse / Rendering
- 5 Betoporit
- 6 Remydecke / Plafond Rémy / Remy ceiling
- 7 Dämmplatten / Plaques d'amortissement / Deadening slabs
- 8 Heizplatte / Plaque chauffante / Heating plate
- 9 Baustahlgewebe / Treillis d'acier de construction / Structural steel netting
- 10 Putz / Crépi / Plaster
- 11 Lamellenstore / Store à lames / Venetian blind
- 12 Alu-Fenster / Fenêtre Alu / Alu window
- 13 Pflanzenbecken / Jardinière / Plant pot
- 14 Isolierung / Isolation / Insulation
- 15 Sitzbank mit Platten / Banc de plaques / Seat composed of slabs
- 16 Spachtelboden / Sous-plancher / Primer
- 17 Estrich / Aire / Plaster floor
- 18 Dämmplatten / Plaques d'amortissement / Deadening slabs
- 19 Armierte Platte / Plaque armée / Reinforced slab
- 20 Fundament / Fondation / Foundation
- 21 Isolierung / Isolation / Insulation



Einfamilienhaus mit Studio in Stuttgart

Habitation privée avec studio à Stuttgart  
Private house with studio in Stuttgart

Architekt: Dipl.-Ing. Klaus Gessler,  
Stuttgart

- 1 Blechabdeckung / Couverture de tôle / Sheet-iron covering
- 2 Flachdachisolierung / Isolation du toit plat / Insulation of the flat roof
- 3 Glatstrich / Enduit lisse / Rendering
- 4 Betoporit
- 5 Remy-Decke / Plafond Rémy / Remy ceiling
- 6 Dämmplatten / Plaques d'amortissement / Deadening slabs
- 7 Heizplatte / Plaque chauffante / Heating plate
- 8 Putz / Crépi / Plaster
- 9 Rabitz
- 10 Lamellenstore / Persienne vénitienne / Venetian blind
- 11 Armierte Betonplatte / Plaque en béton armé / Reinforced concrete slab
- 12 Estrich und Spachtelboden / Aire et sous-plancher / Plaster floor and primer
- 13 Isolierung / Isolation / Insulation

