

Objektyp: **Advertising**

Zeitschrift: **Bauen + Wohnen = Construction + habitation = Building + home : internationale Zeitschrift**

Band (Jahr): **8 (1954)**

Heft 4

PDF erstellt am: **17.09.2024**

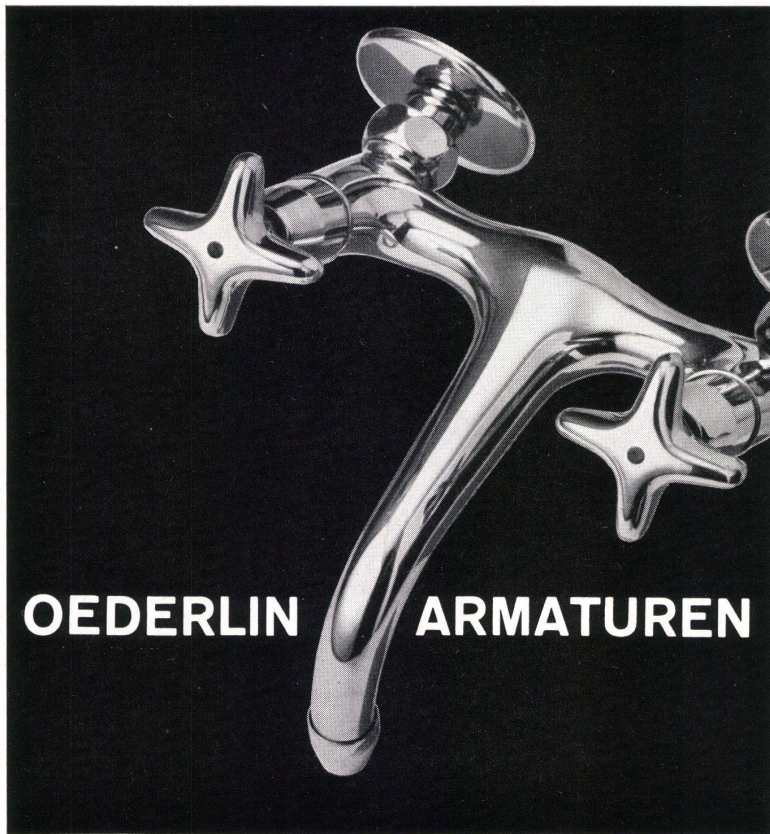
Nutzungsbedingungen

Die ETH-Bibliothek ist Anbieterin der digitalisierten Zeitschriften. Sie besitzt keine Urheberrechte an den Inhalten der Zeitschriften. Die Rechte liegen in der Regel bei den Herausgebern. Die auf der Plattform e-periodica veröffentlichten Dokumente stehen für nicht-kommerzielle Zwecke in Lehre und Forschung sowie für die private Nutzung frei zur Verfügung. Einzelne Dateien oder Ausdrucke aus diesem Angebot können zusammen mit diesen Nutzungsbedingungen und den korrekten Herkunftsbezeichnungen weitergegeben werden. Das Veröffentlichen von Bildern in Print- und Online-Publikationen ist nur mit vorheriger Genehmigung der Rechteinhaber erlaubt. Die systematische Speicherung von Teilen des elektronischen Angebots auf anderen Servern bedarf ebenfalls des schriftlichen Einverständnisses der Rechteinhaber.

Haftungsausschluss

Alle Angaben erfolgen ohne Gewähr für Vollständigkeit oder Richtigkeit. Es wird keine Haftung übernommen für Schäden durch die Verwendung von Informationen aus diesem Online-Angebot oder durch das Fehlen von Informationen. Dies gilt auch für Inhalte Dritter, die über dieses Angebot zugänglich sind.

Gegr. 1858

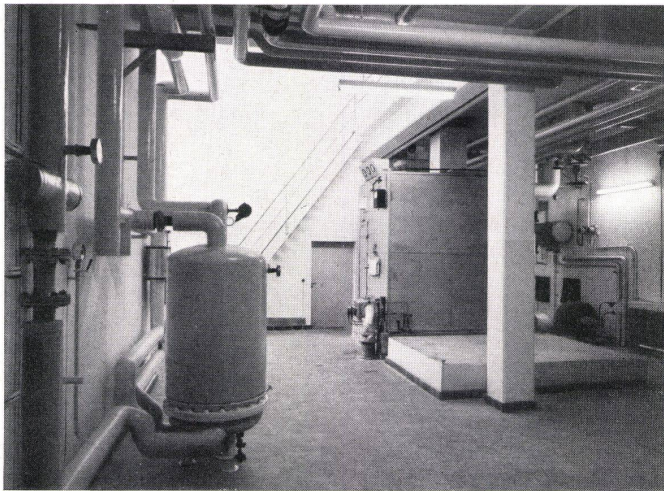


OEDERLIN ARMATUREN

Oederlin-Armaturen entsprechen in ihren Formen allen ästhetischen Ansprüchen und haben sich dank ihrer technischen Vollkommenheit und einfachen Konstruktion seit Jahrzehnten bewährt.

Qualitätsfabrikate für den gesamten Wohnungsbau, sowie die Industrie.

Aktiengesellschaft Oederlin + Cie.
Armaturenfabrik u. Metallgiessereien
Baden Telefon (056) 24141



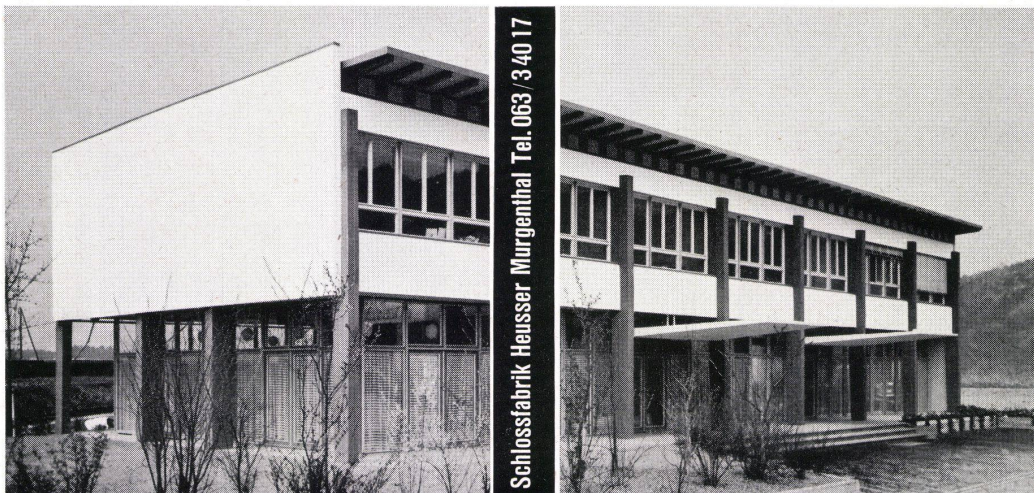
Rivella AG, Rothrist



Entwurf und Ausführung der Heißwasser- Wärmeversorgung

mit Röhrenkessel, Wärmespeicherung, Dampferzeugung
und Deckenheizung

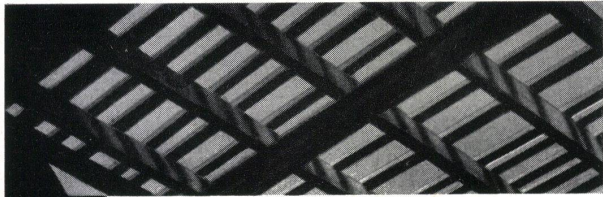
CALIQUA AG. BASEL 2 TELEPHON 345858



Schlossfabrik Heusser Murgenthal Tel. 063/34017

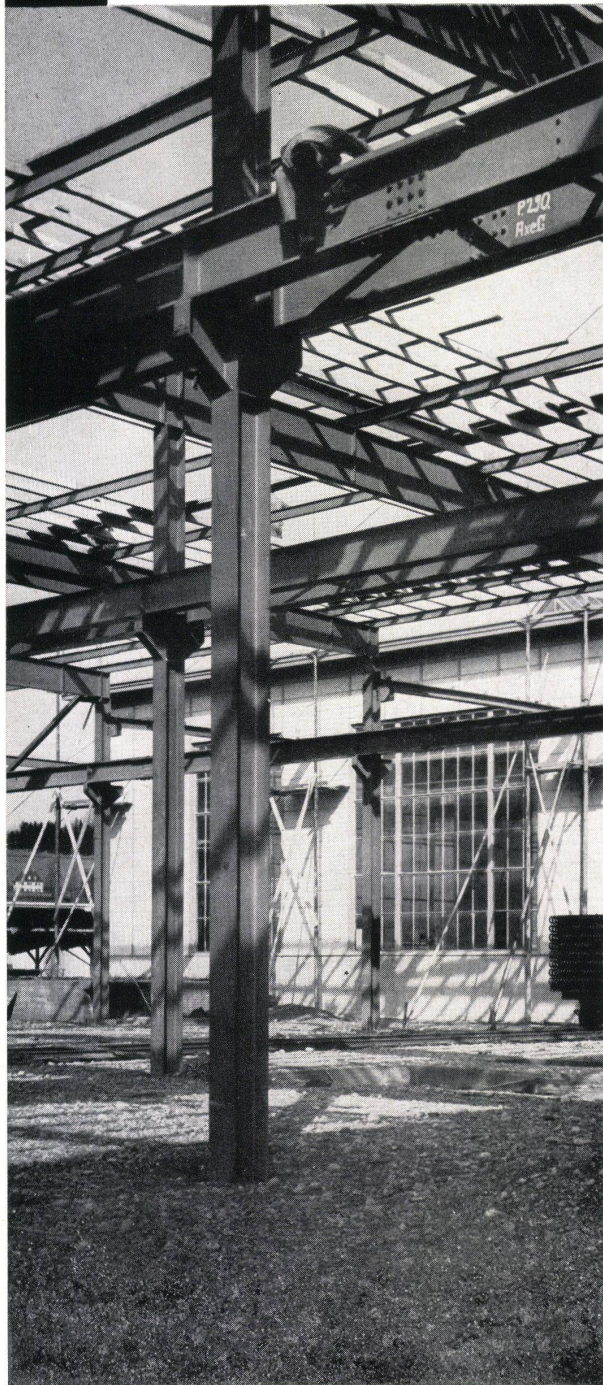


Lieferung sämtlicher
Schlösser im Fabrik-
und Verwaltungsbau
Rivella AG Rothrist



Industriebau Wartmann & Cie. AG.

Stahlbau / Kesselschmiede Brugg



Redaktionelle Nachrichten

Herr Jacques Schader tritt mit dieser Ausgabe auf eigenen Wunsch aus unserer Redaktion aus, um sich wieder ganz seiner Tätigkeit als Architekt widmen zu können. Er ist schon früher, aber ganz besonders in letzter Zeit bei verschiedenen bedeutenden Wettbewerben als erster Preisträger hervorgegangen und es ist nur verständlich, wenn sich Herr Schader seinen ursprünglichen Aufgaben voll zuwenden will.

Es hat sich im Laufe der Entwicklung von «Bauen + Wohnen» gezeigt, daß

die von Herausgeber und Redaktion vertretene Richtung eine volle Reife erfahrung hat und daß die zeitgenössische Architektur in einer fortschreitenden Aufwärtsbewegung begriffen ist. Diese klare Haltung in bezug auf Architekturfragen wurde von Herrn Schader während seiner ganzen Redaktionstätigkeit seit 1948 stets aufs nachdrücklichste verfochten und gefördert.

Wir möchten deshalb an dieser Stelle Herrn Schader für die für «Bauen + Wohnen» geleistete Aufbauarbeit aufs herzlichste danken.

Herausgeber und Redaktion
Bauen + Wohnen GmbH.,
Zürich

Ausstellungen

Ausstellung *Forme Nuove in Italia* Kunstgewerbemuseum Zürich 12. Juni bis 31. Juli 1954

Die von der Compagnia Nazionale Artigiana organisierte Ausstellung will einen Querschnitt vom Kunsthandwerk bis zu industriellen Erzeugnissen in Italien vermitteln und ist als Seismograph der gegenwärtigen Strömungen in diesem Lande in mancher Beziehung aufschlußreich. Zunächst wäre festzustellen, daß die echte nationale Eigenart sich auch in dieser Schau von den herrschenden Modeströmungen trennt.

Vom Standpunkt der Wertung aus gesehen, spricht die Schau unbedingt zugunsten der aus traditionellem Formbewußtsein heraus geschaffenen Gebrauchsform, die zum Teil echteren, zeitgemäßen Ausdruck haben, als diejenigen Objekte, welche eine mißverständene Modernität aufweisen. Insofern ist in der Schau in mancher Beziehung ein Zurückgreifen auf die archaische Formenwelt italienischen Gepräges festzustellen. In diesem Sinne kann aber auch von echten Versuchen, einfache Gebrauchsformen zu schaffen, gesprochen werden. Allerdings sind diese Versuche retrospektiv, wobei die besondere Tradition bestimmter, für Italien typischer handwerklicher Verarbeitung und Materialverwendung eine mitbestimmende Rolle spielt.

Dieser teilweise traditionellen Haltung steht eine ausgesprochen modisch romantische Strömung gegenüber, geboren aus der Abstraktion. Besonders deutlich wird dies in der Keramik und der Glasfabrikation, die durch einen starken Formindividualismus geprägt sind.

Der Einfluß Picassos auf die Gebrauchsform ist in dieser Schau unverkennbar. In der Keramik und in den Glasformen zeigt sich die Anlehnung an das metaphorische Vorbild Picasso der Periode von 1927. Kritisch gesehen ist aber die Domäne der Malerei und Plastik grundsätzlich eine andere als diejenige der Gebrauchsform. Die in der Ausstellung offenbar werdenden Tendenzen müssen deshalb unter dem gleichen Gesichtswinkel betrachtet und beurteilt werden, wie die unter dem Einfluß der kubistischen Periode seinerzeit entstandenen Gebrauchsformen. In beiden Fällen resultieren daraus zweckfremde Formen, entstanden durch eine Mißdeutung der schöpferischen Möglichkeiten bei Objekten des täglichen Gebrauchs.

Der Grundzug zum Metaphorischen ist typisch für eine große Anzahl des Ausstellungsgutes. Krüge, Töpfe, Vasen erscheinen entweder als Formen, die dem Bereich der Meeresfauna und -flora entnommen sind oder die an Wesen organisch-menschlicher Existenz erinnern. Insofern wäre eine strengere Auswahl gerechtfertigt gewesen, denn dieser Teil der Objekte erdrückt durch seinen Anspruch denjenigen Teil des Ausstellungsgutes, welcher sich durch eine werkgerechte Form auszeichnet, wie dies bei den Arbeiten von Enrico Potarini, Nason & Moretti und Flavio Poli der Fall ist. Diese Arbeiten sind aus einem echten Formempfinden heraus entstanden.

Dagegen stellt ein großer Teil des Gebrauchsgutes eine romantische Fehlentwicklung dar, welche durch keinerlei Attribute wie schöpferische Freiheit oder individuelle Gestaltung ihren Platz im Bereich wahrer Modernität behaupten kann. Der Anspruch ist zu groß, der

Selbstzweck zu absolut. Es ist verwirrend festzustellen, welche Kraft der Verführung die abstrakte Malerei besitzt, doch wäre es ungerecht, diese wiederum für eine falsche Anwendung ihrer Theorie verantwortlich zu machen.

In dieser individualistischen und gleichzeitig romantischen Formenwelt bilden die durch ein modernes Formbewußtsein geschaffenen Schreib- und Rechenmaschinen Olivetti, Lampen von Gino Sarfatti, Stühle von Rima und Ponti Dokumente zeitgenössischer Arbeit, Ausdruck heutiger Werkgesinnung. Der Irrtum, es sei möglich, einen Stil zu erfinden oder einen aus besonderen Bedingungen herausgeschaffenen Stil auf andere Objekte zu übertragen, ein Homunkuluswesen künstlich zu schaffen, ist das Zeichen eines bestimmten Teils der ausgestellten Objekte. So muß es wieder deutlich gesagt sein, der Stil unserer Gebrauchsformen ist technisch-ökonomisch geprägt und antiindividualistisch. Stil entsteht nur als Ergebnis anonymer Werkarbeit.

Richard P. Lohse SWB

Wettbewerbe

Wettbewerb für eine neue Kantonschule in Zürich

In Heft 2 des laufenden Jahrganges haben wir darauf hingewiesen, daß im Jahre 1953 von Stadt und Kanton Zürich etwa gleichzeitig 5 Wettbewerbe ausgeschrieben wurden; dadurch wurde in wohlwollender Weise die Anzahl der Teilnehmer für den einzelnen Wettbewerb ganz wesentlich herabgesetzt. Auch in der heute besprochenen Konkurrenz für eine neue Kantonsschule haben nur 57 Teilnehmer ihre Projekte eingereicht. Man könnte annehmen, daß diese relativ geringe Teilnehmerzahl auf die allgemeine Qualität der Arbeiten negativ eingewirkt hätte. Es ist aber das Gegenteil eingetroffen. Der Durchschnitt der Arbeiten bei vorliegendem Wettbewerb war außerordentlich hoch.

Die Aufgabe

Bei der Ausschreibung für diesen Wettbewerb galt es, auf einem durch Topografie und Lage ausgezeichneten Terrain in der Nähe des Bahnhofes Enge in Zürich zwei neue Abteilungen der Zürcher Kantonsschule zu entwerfen und zwar die Handelsschule und ein neues Realgymnasium für die linksufrige Bevölkerung, wozu als gemeinsam benutzte Abteilungen eine Reihe naturwissenschaftlicher Räume und 3 Turnhallen verlangt wurden. Diese klare Gliederung des Programmes ergab klare Lösungen. Glücklicherweise verzichtete die ausschreibende Behörde auf Etappen und Erweiterungsmöglichkeiten, wodurch von vornherein klar übersehbare Verhältnisse geschaffen wurden. Die in letzter Zeit üblich gewordenen Etappen- und Erweiterungswünsche der Baubehörden haben die Architekten jedesmal vor schwer lösbare Probleme gestellt; denn entweder ist die 1. Etappe eines geplanten Gebäudes ein unfertiger Bau, oder aber es wird der geplante Bau durch weitere Etappenbaulich ungünstig beeinflusst.

Das zur Verfügung stehende Grundstück trägt einen außerordentlich schönen alten Baumbestand, sowie auf einer Terrasse dominierend eine klassizistische herr-