

Wettbewerbe

Objektyp: **Group**

Zeitschrift: **Bauen + Wohnen = Construction + habitation = Building + home : internationale Zeitschrift**

Band (Jahr): **10 (1956)**

Heft 1

PDF erstellt am: **11.09.2024**

Nutzungsbedingungen

Die ETH-Bibliothek ist Anbieterin der digitalisierten Zeitschriften. Sie besitzt keine Urheberrechte an den Inhalten der Zeitschriften. Die Rechte liegen in der Regel bei den Herausgebern.

Die auf der Plattform e-periodica veröffentlichten Dokumente stehen für nicht-kommerzielle Zwecke in Lehre und Forschung sowie für die private Nutzung frei zur Verfügung. Einzelne Dateien oder Ausdrucke aus diesem Angebot können zusammen mit diesen Nutzungsbedingungen und den korrekten Herkunftsbezeichnungen weitergegeben werden.

Das Veröffentlichen von Bildern in Print- und Online-Publikationen ist nur mit vorheriger Genehmigung der Rechteinhaber erlaubt. Die systematische Speicherung von Teilen des elektronischen Angebots auf anderen Servern bedarf ebenfalls des schriftlichen Einverständnisses der Rechteinhaber.

Haftungsausschluss

Alle Angaben erfolgen ohne Gewähr für Vollständigkeit oder Richtigkeit. Es wird keine Haftung übernommen für Schäden durch die Verwendung von Informationen aus diesem Online-Angebot oder durch das Fehlen von Informationen. Dies gilt auch für Inhalte Dritter, die über dieses Angebot zugänglich sind.

Wettbewerbe

Neu ausgeschriebene

Quartierschulhaus in Schaffhausen-Buchthalen

Eröffnet vom Stadtrat von Schaffhausen unter den in der Stadt Schaffhausen seit mindestens 1. Januar 1954 niedergelassenen Fachleuten schweizerischer Nationalität. Dem Preisgericht steht für die Prämierung von 4 bis 5 Projekten ein Betrag von Fr. 10 000.- zur Verfügung. Preisgericht: Stadtrat E. Schalch, Baureferent (Vorsitzender); Paul Albiker, Arch. SIA; Stadtpräsident W. Bringolf; Stadtbau- meister G. Haug, Arch. SIA; Adolf Keller- müller, Arch. BSA/SIA, Winterthur; Robert Landolt, Arch. BSA/SIA, Zürich; Stadtrat M. Stamm, Schulreferent. Ersatz- männer: Hans von Meyenburg, Arch. BSA/SIA, Zürich; Dr. med. E. Wehrli, Präsident des Stadtschulrates. Die Unter- lagen können gegen Hinterlegung von Fr. 20.- beim Sekretariat der Städtischen Bauverwaltung, Schaffhausen (Stadthaus, 3. Stock, Büro 17) bezogen werden. Ein- lieferungstermin: 14. Januar 1956.

Entschiedene

Primar- und Sekundarschulhaus an der Riedenhaldenstrasse in Zürich-Affoltern

Der Wettbewerb wurde wie folgt ent- schieden:

1. Preis Fr. 4500.- Architekt Roland Groß, Zürich
2. Preis Fr. 4000.- Hächler und Pfeiffer, Architekten, Zürich
3. Preis Fr. 3500.- Jean-Paul Haymoz und F. Fränkel, Architekten, Zürich
4. Preis Fr. 3000.- Willi Hertig, Architekt, Zürich, Mitarbeiter Walter Hertig
5. Preis Fr. 2600.- W. von Wartburg, Architekt, Zürich
6. Preis Fr. 2400.- Peter Germann, Architekt, Zürich

Ankäufe wurden mit Fr. 2000.- beschlos- sen für die Projekte von: Litz und Schwarz, Architekten, Zürich; Erik Lanter, Archi- tekt, Zürich; Ernst Rüeegger, Architekt, Zürich, Mitarbeiter R. Mathys; P.R. Koll- brunner, Architekt, Zürich; F.O. Hunger- bühler & R. Lehmann, Architekten, Zürich. Das Preisgericht bestand aus: Präsident Dr. F. Widmer, Vorstand des Bauamtes II; R. Schmid, Präsident der Kreisschul- pflege Glattal; A.H. Steiner, Stadtbau- meister, und den Architekten E. del Fabro, Zürich; H. Frey, Olten; E. Gisel, Zürich; Dr. E. Knufer, Zürich, und C. Paillard, Zürich.

Reformierte Thomaskirche an der Hegenheimerstrasse in Basel

In diesem Wettbewerb wurde das über- arbeitete Projekt von Benedikt Huber von der Basler Kirchensynode in der Sitzung vom 10. November 1955 endgültig zur Aus- führung bestimmt. Bemerkungen der Begutachtungskommis- sion zu den beiden Projekten: Projekt Architekt Otto Senn, Basel Lage und Gesamtkonzeption der Bau- körper sind gegenüber dem Wettbewerbs- entwurf im wesentlichen unverändert ge- blieben und weisen wiederum die im Be-

richt des Preisgerichts erwähnten Vor- züge auf.

Die Verlängerung des Zwischenbaus zwi- schen der Kirche und den Nebengebäuden ergibt eine bessere Loslösung der Bau- körper. Stellung und Form des Glocken- trägers sind unglücklich.

Gegenüber dem ersten Projekt ist der Kirchenbau komplizierter und unklarer ge- worden. Dies betrifft insbesondere die Gestaltung des Daches als Flachkuppel und den ungelösten Anschluß der Ge- wölberippen an die Gebäudeecken, die zu stark hervortretenden Vordächer der Ne- beneingänge, die massiven Außenwände der Galerietreppen und die beibehaltenen spitzwinkligen Anschlüsse der Neben- räume.

Der Grundriß des Kirchenraumes und der Einbau der Emporen sind gegenüber dem Wettbewerbsentwurf weitgehend be- behalten worden und weisen die im Jury- bericht erwähnten Vorteile auf. Die vor- geschlagene, sehr prononcierte Gestal- tung der statisch beanspruchten Außen- wände wirkt hinter den Galeriesitzen un- motiviert. Die an sich schon reiche archi- tektonische Gestaltung des Innenraumes erträgt eine beunruhigende Flächenauf- teilung nicht mehr. Die vorgeschlagene Belichtung der Mehrzweckräume und deren Zugänge sind unbefriedigend. Der kleine Saal und die Wohnungen sind gut organisiert, deren Dispositionen entspre- chen dem Wettbewerbsprojekt. Projekt Architekt Benedikt Huber Die Gesamtsituation des ursprünglichen Wettbewerbsprojektes, mit einem dreiseitig umschlossenen Hof, ist beibehalten worden.

Im Zusammenhang mit der neuen Form des Kirchenbaukörpers ist die axiale Stel- lung des Glockenträgers nicht mehr ge- nügend motiviert. Die Verlegung dessel- ben an den südwestlich gelegenen Flügel würde eine lebendigere Beziehung zur Parkanlage schaffen; außerdem würde der Maßstab der Baugruppe besser ge- wahrt.

Die neue Lage des kleinen Saales in der Querachse des Kirchenraumes schafft in glücklicher Weise eine organische Erwei- terungsmöglichkeit des Predigtraumes. Die Kirchendecke - der äußeren vierseitig abgewalmten Dachform folgend - ergibt eine geschlossene Raumwirkung. Die Be- leuchtung des Raumes durch die an sich gut angeordneten Außenhöfe ist zu knapp bemessen. Eine Erhöhung der senkrech- ten Seitenwände des Kirchenraumes wür- de die Anbringung eines dreiseitigen um- laufenden Fensterbandes ermöglichen und zugleich den Kirchenbaukörper deut- licher sichtbar machen, durch die Ab- lösung des Steildaches von den Flach- dächern der Flügelbauten. Eine zusätz- liche Lichtquelle könnte in seitlichen Gie- beldreiecken am Dachfirst angebracht werden, ohne die geschlossene Dach- fläche aufzureißen.

Eine Verbreiterung des mittleren Teiles der Empore wäre zur besseren Platzierung des Kirchenchores erwünscht. Die Sakri- stei ist gut gelegen, sie sollte in ihrer Pro- portion als Gliederung der Kanzelrück- wand noch studiert werden.

Die Wohnungen der Pfarrer- und Sigris- tenfamilien sind zu schematisch anein- andergereiht und zu wenig voneinander getrennt. Die Wohnungen sollten gegen den Garten freier gestaltet und erweitert werden. Die Nebenräume der Pfarrwoh-

nung können durch die für den Hauptbau angeregte Erhöhung direktes Licht er- halten.

Der Nebeneingang von der Hegenheimer- straße, die beiden Mehrzweckräume und die Wohnung der Gemeindegewerter sind zweckmäßig angeordnet.

Der Hauptvortrag des Projektes liegt in der klaren Gesamtdisposition und Durchbil- dung der Baukörper und dem einfachen, schönen Kirchenraum.

Die Begutachtungskommission stellte in dieser engeren Konkurrenz folgenden An- trag an den Kirchenrat des Kantons Basel- stadt:

Dem Projekt Benedikt Huber ist der Vor- zug zu geben. Es bedeutet eine fruchtbare und sehr glückliche Weiterentwicklung und Verbesserung des ursprünglichen Projektes. Die einheitliche, klare Gesamt- konzeption wird gewahrt, und deren Nach- teile sind weitgehend ausgemerzt. Das Projekt bildet für die Weiterbearbeitung und Verwirklichung unter Berücksichti- gung der Bemerkungen der Begutach- tungskommission die ausführungsfähigere Grundlage als das Projekt Senn. Begutachtungskommission: Pfarrer D. Al- phons Koehlin, Basel; Pfarrer R. Treier, Basel; Kantonsbaumeister Julius Mauri- zio, Arch. BSA/SIA, Basel; Hans Bra- cher, Arch. BSA/SIA, Solothurn; Peter Sarasin, Arch. BSA/SIA, Basel; Werner M. Moser, Arch. BSA/SIA, Zürich; Ernst Gisel, Arch. BSA, Zürich; Pfarrer O. Sul- ser, Basel.

Realschulhaus in Wil SG

Eingereicht wurden 49 Entwürfe. Preis- gericht: Dr. iur. Ed. Blöchliger, Präsi- dent des Gemeindegewerter, Edwin Boßhardt, Arch. BSA/SIA, Winterthur; A. Frei-Grawehr, Schulpfleger; Pfarrer Max Geiger; Fritz Metzger, Architekt BSA/ SIA, Zürich; Walter Schaad, Architekt SIA, Luzern; Jacques Schader, Archi- tekt BSA, Zürich. Ergebnis:

1. Preis Fr. 4000.- Ed. Del Fabro, Zürich
2. Preis Fr. 3400.- Willi Fust, Olten
3. Preis Fr. 2800.- Emilio A. Scola, Zürich
4. Preis Fr. 2700.- Otto Glaus, Zürich
5. Preis Fr. 2600.- Max Künzler, St. Gallen
6. Preis Fr. 2500.- Hannes Frank, Wil Die Verfasser der beiden erstprämiierten Projekte sollen zu einer Weiterbearbei- tung ihrer Entwürfe eingeladen werden.

Primarschulhaus mit Turnhalle und Kindergarten im Südquartier in Burgdorf

Zu diesem beschränkten Projekt-Wett- bewerb waren alle in Burgdorf ansässigen Architekten eingeladen. Es wurden recht- zeitig neun Entwürfe eingereicht. Das Preisgericht (Architekten: Hans Reinhard, Bern, Peter Indermühle, Bern, Peter Lan- zein, Thun, W. Schwaar, Bern, als Ersatz- richter) beurteilte die Arbeiten mit folgen- dem Ergebnis:

1. Preis Fr. 2300.- A. Keckeis, Burgdorf
 2. Preis Fr. 2200.- E. Bechstein, Burgdorf, Mitarbeiter H. Zesiger und O. König
 3. Preis Fr. 1200.- And. Wahlen, Burgdorf
 4. Preis Fr. 1000.- Ernst Liechti, Burgdorf
 5. Preis Fr. 800.- Max Hirschi, Burgdorf
- Außerdem erhält jeder Projektverfasser eine feste Entschädigung von Fr. 750.-. Die Verfasser der beiden erstprämiierten Projekte werden eingeladen, ihre Ent- würfe zu überarbeiten.

Gemeindeeigene Wohnungen in Lengnau, Kt. Bern

In diesem beschränkten Wettbewerb un- ter 6 eingeladenen Architekten traf das Preisgericht folgenden Entscheid: 1. Preis (Fr. 1400.-): Hans und Gret Reinhard, Architekten BSA/SIA, Bern; 2. Preis (Fr. 1100.-): Eduard Helfer, Architekt, Bern; 3. Preis (Fr. 500.-): Alfred Christen, Architekten, Grenchen. Außerdem erhält jeder Teilnehmer eine feste Entschädi- gung von Fr. 500.-. Das Preisgericht emp- fiehlt, die Verfasser des erstprämiierten Entwurfes mit der Weiterbearbeitung zu betrauen. Preisgericht: Gemeindepräsi- dent Robert Hänzli; Gemeinderat Franz Schlup, Fabrikant; Gemeinderat Karl Abrecht, Bautechniker; Fritz Leuenberger, Architekt, Biel; Th. Mäder, Architekt, Biel. Ersatzmann: Hans Häni, Landwirt.

Schulhaus in den Gemeindewiesen in Neuhausen am Rheinfall

Das Preisgericht traf folgenden Entscheid: 1. Preis (Fr. 3500.-): E. Lenhard, Archi- tekt, Neuhausen am Rheinfall; 2. Preis (Fr. 3200.-): Karl Pfister, Architekt, Kün- snacht ZH; 3. Preis (Fr. 3000.-) Scherrer & Meyer, Architekten BSA/SIA, Schaff- hausen, Mitarbeiter: René Huber, Archi- tekt, Schaffhausen; 4. Preis (Fr. 2800.-): Fritz Vogt, Architekt, Wil SG; 5. Preis (Fr. 2500.-): Hans Oechslin, Architekt, Schaffhausen 6. Preis (Fr. 1000.-): Wil- liam F. Vetter, Arch. BSA/SIA, Lausanne; ferner zwei Ankäufe zu je Fr. 700.-: Ernst Gisel, Arch. BSA, Zürich Hans und Fritz Tissi, Architekten, Thayngen; ein Ankauf zu Fr. 600.-: Albert Büsch, Architekt, Gümliigen BE. Das Preisgericht empfiehlt, die Verfasser der fünf erstprämiierten Pro- jekte einzuladen, ihre Entwürfe in Form von festhonorierten Projektaufträgen neu zu bearbeiten. Preisgericht: A. Bachmann, Hochbauchef; J. Fischbacher, Gemein- derat; Max Ernst Haefeli, Arch. BSA/SIA, Zürich; Walter Henne, Arch. BSA/SIA, Schaffhausen; Gemeindepräsident E. Illi; Alfred Roth, Arch. BSA/SIA, Zürich; Dr. R. Schudel, Schulpräsident.

Sekundarschulhaus mit Turnhalle in den unteren Reutenen, Frauenfeld

Das Preisgericht traf folgenden Entscheid: 1. Preis (Fr. 3700.-): Peter Bachmann, Ar- chitekt, in Fa. Bachmann & Hohl, Biel; 2. Preis (Fr. 3600.-): Jakob Straßer, Archi- tekt, Zürich; 3. Preis (Fr. 3500.-): Prof. Friedrich Heß, Arch. BSA/SIA, Zürich; 4. Preis (Fr. 2800.-): Ernst Rüeegger, Arch. SIA, Zürich; 5. Preis (Fr. 2400.-): Paul Kollbrunner, Architekt, Zürich 6. Preis (Fr. 2000.-): Max Kollbrunner, Architekt, Zürich; ferner zwei Ankäufe zu je Fran- ken 1000.-: Alois Müggler, Arch. BSA, in Firma Müggler und Burckhardt, Archi- tekten, Zürich; Hans Peter, Architekt, in Fa. Zwickel & Peter, Architekten, Zürich. Das Preisgericht empfiehlt, die Verfasser der drei erstprämiierten Projekte zu einer nochmaligen Überarbeitung ihrer Ent- würfe heranzuziehen. Preisgericht: alt Bankdirektor W. Klemenz; W. Bauer, Leh- rer; E. Boßhardt, Arch. BSA/SIA, Win- terthur; J. Eigenmann, Stadttingenieur; Walter Henne, Arch. BSA/SIA, Schaff- hausen; C. Herrmann, Schulpfleger; A. Huber, Sekundarlehrer; Robert Landolt, Arch. BSA/SIA, Zürich.

Wettbewerb für ein Jugendhaus in Zürich

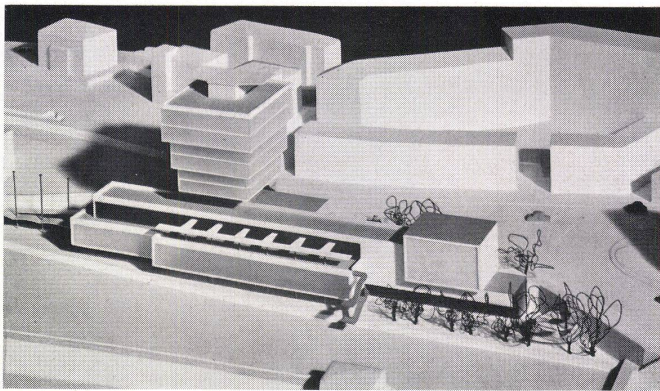
Als positiven Beitrag zur Freizeitgestaltung für die heranwachsende Großstadtjugend plant die Stadt Zürich auf einem in der Nähe des Bahnhofs und direkt am Ufer der Limmat liegenden Grundstück den Neubau eines Jugendhauses. Es waren für einen beschränkten Wettbewerb 10 junge Architekten eingeladen worden. Das Bauprogramm umfaßte eine Turnhalle, einen Saal mit Bühne für Theater, Cabaret, Konzerte und Dancing, einen Demonstrationssaal mit Projektions- und Schmalfilmapparatur, Klubräume für Zusammenkünfte von Jugendgruppen (Sitzungen, Kurse, Vorträge, Singen und Spielen), Büros, eine Bücherausgabe, ein Lesefoyer, sowie Büros für die städtische Berufsberatung. Dazu gehörte ein auch der Öffentlichkeit zugängliches alkoholfreies Restaurant, sowie Freizeitwerkstätten für Holz- und Metallarbeiten, Weben und Nähen, Modellieren und Malen, Bastelräume, ein Photolabor, eine Veloreparaturwerkstätte und eine Schmiede. Eine 4-Zimmerwohnung für den Hauswart und eine unabhängig vom Jugendhaus zu betreibende Jugendherberge sowie offene Hallen und technische Räume ergänzten das komplizierte und umfangreiche Bauprogramm. Der Entwurf sollte es ermöglichen, daß entsprechend der Entwicklung bauliche Änderungen im Inneren der Gebäude leicht vorgenommen werden konnten. Die einzelnen Raumgruppen und Räume sollten so angeordnet werden, daß sie untereinander in Verbindung stehen und bei großen Veranstaltungen auch zusammengefaßt werden können.

Der vorgesehene Platz bot mancherlei Schwierigkeiten, war er doch einesteils sehr langgezogen und lief an beiden Enden spitz aus, andernteils enthielt er eine Niveaudifferenz von nahezu zwei Stockwerken, so daß das Limmatufer zwei Etagen tiefer liegt als die flankierende Straße.

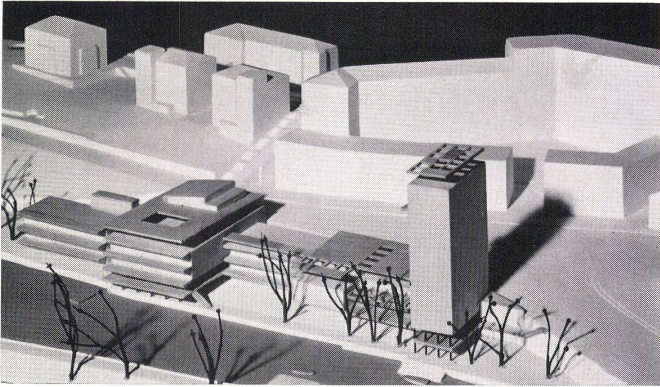
Die eingegangenen zehn Projekte weisen ein sehr erfreulich hohes Niveau auf. Sie lassen sich in zwei Hauptgruppen unterteilen, wobei die eine die Vielseitigkeit des Programms auch in der äußeren Erscheinung der Bauten oder Baugruppen deutlich werden läßt, während die andere Gruppe versucht, den ganzen Bau in einer möglichst klaren und einfachen Form zusammenzufassen. Im ersten Fall wurde eine Reihe hoher und niedriger, tiefer und schmaler Bauteile am Ufer aufgereiht vorgeschlagen, was leicht zu einem budenstadtartigen Gesamteindruck führt, besonders im Zusammenhang mit der übrigen, brutal in Erscheinung tretenden älteren Bebauung. Die zweite Grundkonzeption ergibt logischerweise städtebaulich saubere Resultate, sie kann aber dazu führen, daß einzelne Räume in Baukörper hineingezwängt werden, wo sie betrieblich eigentlich nichts zu suchen haben.

Wir zeigen hier alle zehn eingereichten Arbeiten. Vier Lösungen wurden als die besten vom Preisgericht herausgestellt und zur Weiterbearbeitung empfohlen. Da der vorgesehene Bauplatz aller Voraussicht nach einer der großen Verkehrsanlagen, wie sie Zürich infolge der geplanten Verkehrsanierung nötig hat, zum Opfer fallen wird, muß leider die Stiftung für das Zürcher Jugendhaus auf neuerliche Bauplatzsuche gehen.

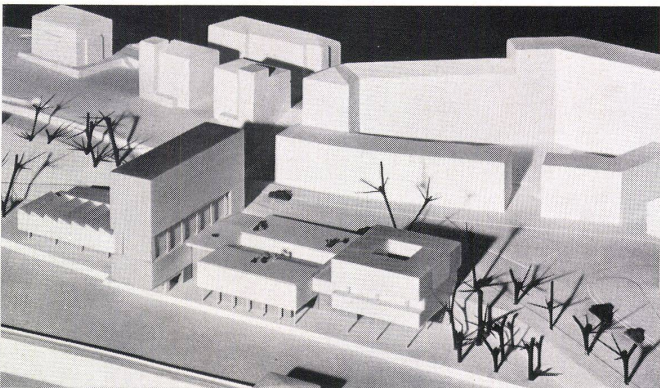
Die ersten sechs, in verschiedenen Rundgängen ausgeschiedenen Lösungen zeigen sehr verschiedene Aspekte, von einer mehr ausstellungsmäßig aufgelockerten Gesamtkonzeption mit einem leuchtturmartig ausgeprägten Hauptbau (Projekt «Primavera», Architekt B. Giacometti), zu einer mit relativ hoch geführten Turm-



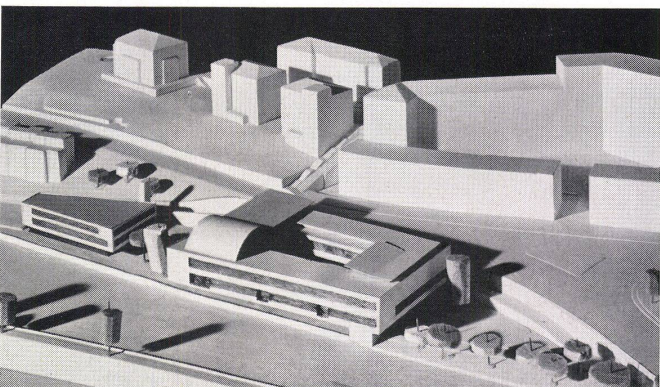
Projekt «Primavera»
Architekt B. Giacometti



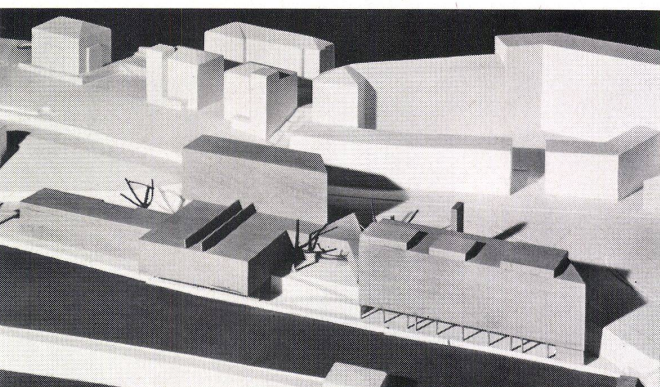
Projekt «Pirat»
Architekt W. Custer



Projekt «Limmat»
Architekten Dubois und Eschenmoser



Projekt «Ali Baba»
Architekt M. Ziegler



Projekt «Ring»
Architekt E. Gisel

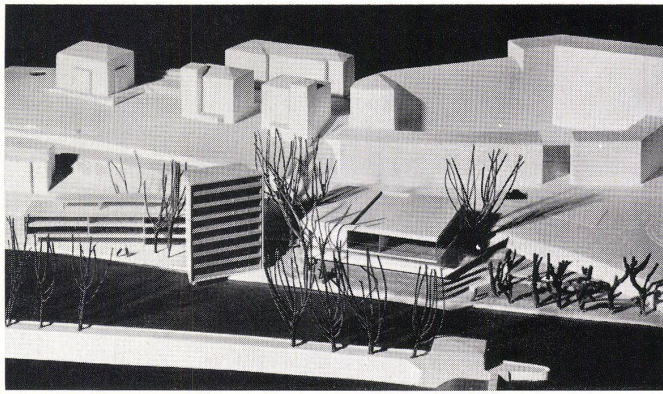
bauten spielenden aufgelockerten Anordnung (Projekt «Pirat», Architekt W. Custer, und Projekt «Limmat», Architekten Dubois und Eschenmoser) bis zu zwei gedrängteren, niedrig gehaltenen Lösungen (Projekt «Ali Baba», Architekt M. Ziegler, und Projekt «Ring», Architekt E. Gisel) und einer baukörperlich sehr ausgewogenen Lösung, die aber durch Schrägstellungen auf dem schmalen Grundstück nicht recht zu einer harmonischen Gesamtlösung kommen konnte (Projekt «Hügel», Architekt W. Stücheli). Die vom Preisgericht hervorgehobenen Projekte lassen sich wie folgt charakterisieren:

Projekt «Drahtschmidli 79», Architekten Cramer, Jaray und Paillard: Die Entwicklung der Bauten vom Fluß aus gesehen ist lebendig und abwechslungsreich, hingegen sind die Beziehungen zur Straße und zu den Eingängen nicht restlos abgeklärt. Der mit hohem Pultdach ausgestattete Hauptbau vermag nicht ganz zu überzeugen. Die Zusammenfassung der hauptsächlichsten Räume zu Raumgruppen ist durch die Aneinanderreihung am Ufer erschwert.

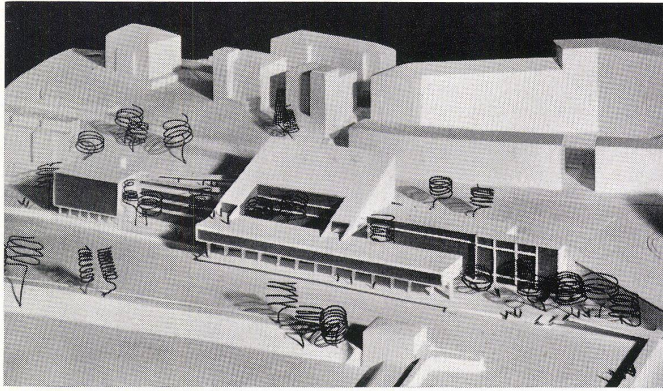
Projekt «4075», Architekt Werner Frey: Die Räume des Bauprogramms sind in drei einfach geformten, klaren Bauteilen zusammengefaßt. Ein kleiner, auf quadratischem Grundriß entstandener, flußaufwärts liegender Baukörper enthält auf Straßenniveau das Restaurant und darunter die beiden Säle, die auch zusammengefaßt Verwendung finden sollen. Flußabwärts folgt der langgestreckte Werkstatttrakt mit der Jugendherberge, im straßenseitig vorgeschobenen, würfelförmigen Hauptbau liegen Eingang, Club- und Büroräume.

Projekt «Juhu 55», Architekt Hans Fischli (Mitarbeiter F. Eichholzer und E. Franz): Dieses Projekt bringt von allen Lösungen die stärkste Konzentration in Form eines großen, um einen Innenhof gruppierten, hochgeführten Hauptbaus, der – unter dem Niveau der Straße – den großen Saal und – über dem Straßenniveau –, zugänglich von einer zentralen großräumigen Eingangshalle, die Clubräume, Werkstätten und Büros enthält. Diese starke, städtebaulich sehr klare Verhältnisse schaffende Zusammenfassung ergibt Nachteile für die restlichen Raumgruppen, das Restaurant und die Jugendherberge, die ohne Rückbelichtung unter die Straßensböschung gesetzt sind, also kaum ohne künstliche Belüftung betrieben werden können.

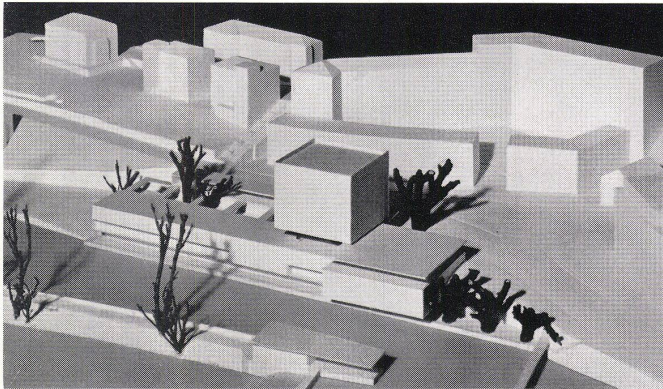
Projekt «Toin», Architekt J. Schader: Ist der vom Preisgericht in die erste Reihe gestellte Vorschlag. Diesem Urteil schließen wir uns vorbehaltlos an, zeigt doch diese Lösung sowohl städtebaulich, als auch betrieblich hervorsteckende Vorteile. Die Bauten sind in wohlabgewogenem Verhältnis am Ufer derart aufgereiht, daß, von oben her aufgezählt, zunächst drei vom Fluß her zweistöckig in Erscheinung tretende Werkstattbauten vorgeschlagen werden und dann, in größerem Abstand, das Hauptgebäude. Dieses enthält auf Straßenniveau das Restaurant, welchem, flankiert von den Werkstattkuben, ein ruhiger, vom Verkehr nicht berührter Platz vorgelagert ist. Auf diesem Platz wird sich die flanierende Jugend zusammenfinden, besprechen, Pläne schmieden, Verabredungen treffen. Unter dem Straßenniveau ist der große Festsaal angeordnet, der durch geschickt entwickelte Treppen zu einem sehr vielseitig verwendbaren Fest-, Musizier-, Theater- und Spielraum werden kann. In den oberen Geschossen des Hauptbaues folgen Club- und Büroräume. Die Jugendherberge ist flußabwärts für sich in einem eigenen kleinen Flügel vorgesehen. Wie schon seinerzeit die hier publizierte Wettbewerbsarbeit desselben Verfassers für die Kantonsschule auf dem «Freudenberg» in Zürich, zeichnet sich auch dieser Vorschlag wiederum durch seine große Selbstverständlichkeit aus. Man kann zu allen Gedankengängen des Verfassers einschränkungslos Ja sagen. Als Ganzes gesehen präsentiert sich die Baugruppe als natürlich gewachsene, kristallinisch klare Schöpfung großer Prägnanz. Zie.



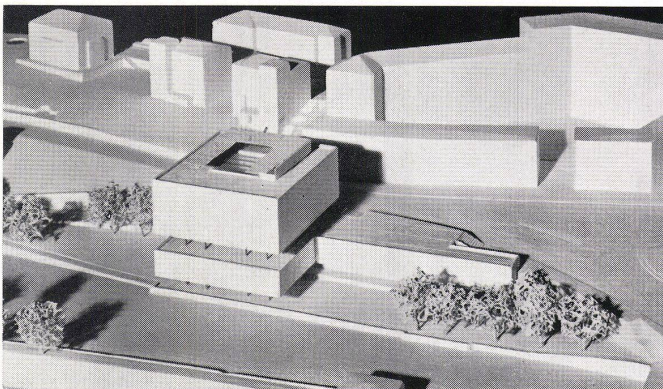
Projekt «Hügel»
Architekt W. Stücheli



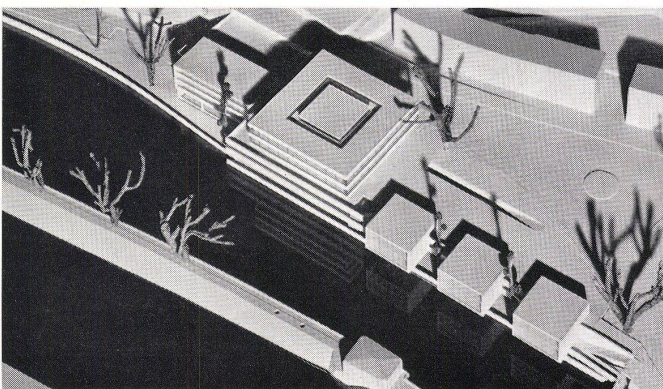
Projekt «Drahtschmidli 79»
Architekten Cramer, Jaray und Paillard



Projekt «4075»
Architekt Werner Frey



Projekt «Juhu 55»
Architekt Hans Fischli
(Mitarbeiter F. Eichholzer und E. Franz)



Projekt «Toin»
Architekt J. Schader