

Einfamilienhaus in Füllinsdorf (Baselland) = Maison familiale à Füllinsdorf (Campagne de Bâle) = One-family house in Füllinsdorf (Baselland)

Autor(en): [s.n.]

Objektyp: **Article**

Zeitschrift: **Bauen + Wohnen = Construction + habitation = Building + home :
internationale Zeitschrift**

Band (Jahr): **10 (1956)**

Heft 3

PDF erstellt am: **05.08.2024**

Persistenter Link: <https://doi.org/10.5169/seals-329216>

Nutzungsbedingungen

Die ETH-Bibliothek ist Anbieterin der digitalisierten Zeitschriften. Sie besitzt keine Urheberrechte an den Inhalten der Zeitschriften. Die Rechte liegen in der Regel bei den Herausgebern.

Die auf der Plattform e-periodica veröffentlichten Dokumente stehen für nicht-kommerzielle Zwecke in Lehre und Forschung sowie für die private Nutzung frei zur Verfügung. Einzelne Dateien oder Ausdrucke aus diesem Angebot können zusammen mit diesen Nutzungsbedingungen und den korrekten Herkunftsbezeichnungen weitergegeben werden.

Das Veröffentlichen von Bildern in Print- und Online-Publikationen ist nur mit vorheriger Genehmigung der Rechteinhaber erlaubt. Die systematische Speicherung von Teilen des elektronischen Angebots auf anderen Servern bedarf ebenfalls des schriftlichen Einverständnisses der Rechteinhaber.

Haftungsausschluss

Alle Angaben erfolgen ohne Gewähr für Vollständigkeit oder Richtigkeit. Es wird keine Haftung übernommen für Schäden durch die Verwendung von Informationen aus diesem Online-Angebot oder durch das Fehlen von Informationen. Dies gilt auch für Inhalte Dritter, die über dieses Angebot zugänglich sind.

Einfamilienhaus in Füllinsdorf (Baselland)

Maison familiale à Füllinsdorf (Campagne de Bâle)

One-family house in Füllinsdorf (Baselland)

Oben / En haut / Above:

Blick auf Haus und Sitzplatz von Südosten, links Schlaftrakt, rechts Wohnflügel.

Vue du sud-est de la maison et du séjour; à gauche, le pavillon de nuitage, à droite, l'aile de séjour.

View of house and seating area from south-east, left sleeping area, right living wing.

Unten / En bas / Below:

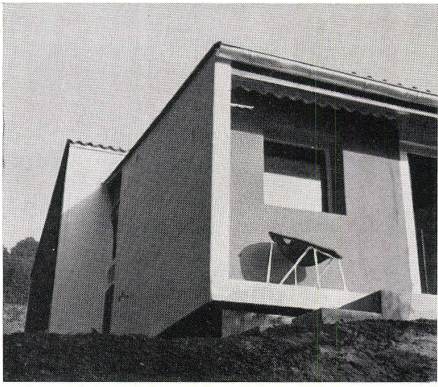
Kellereingang, Garage, Wohnflügel von Süden gesehen.

Entrée de la cave, garage et aile de séjour, vus du sud.

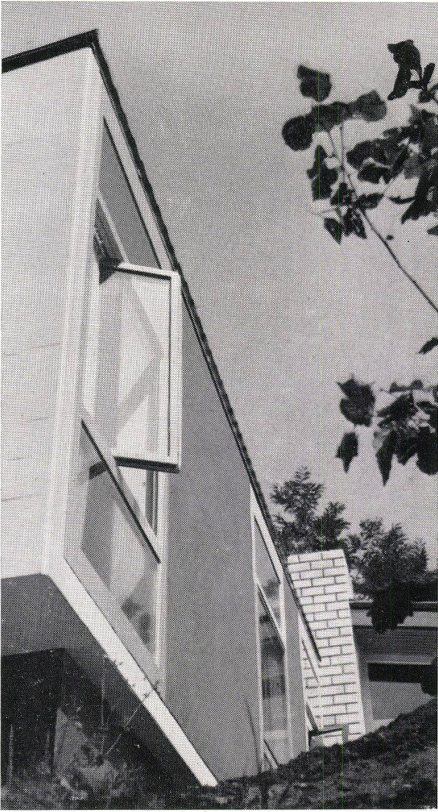
Basement entrance, Garage, living wing seen from south.

Architekt: Hans von Moos, Liestal

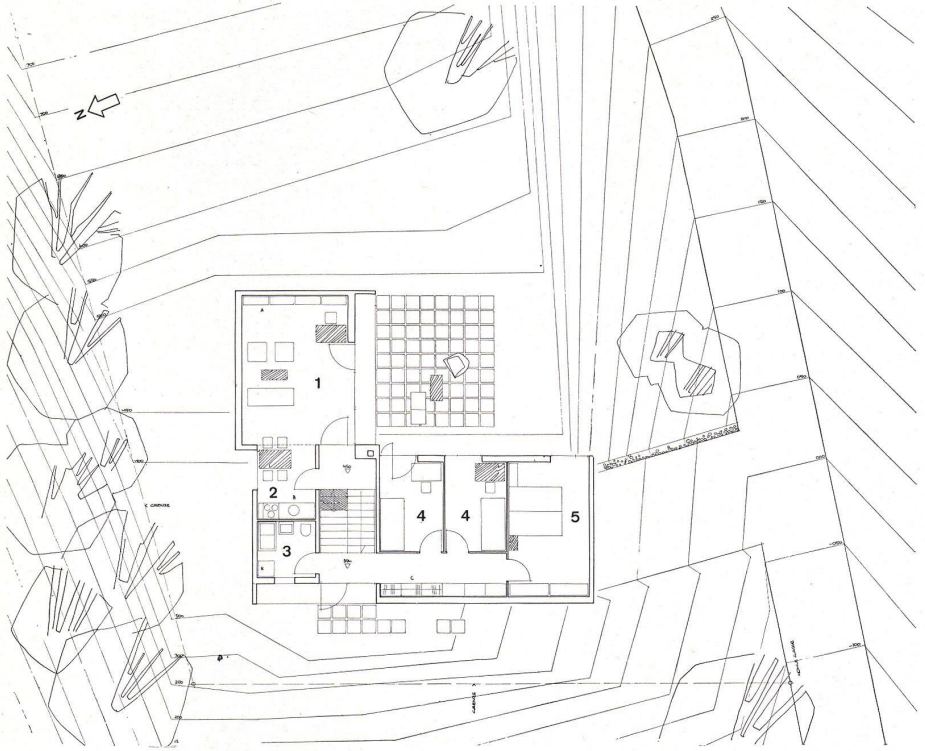




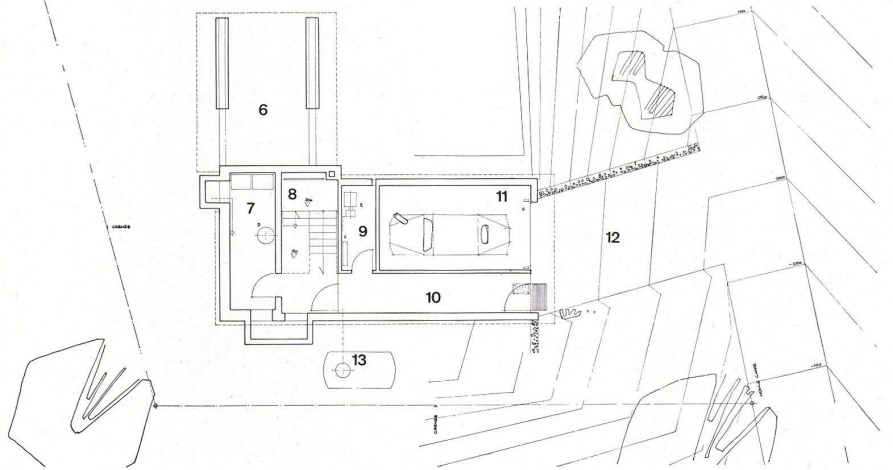
1



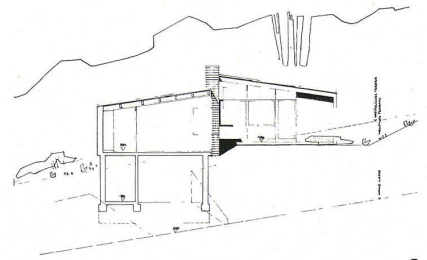
2



A



B



C

- 1
Hausecke beim Badezimmer.
Coin de la maison près de la salle de bains.
Corner of house by bathroom.
- 2
Hausecke beim Elternzimmer und Kamin.
Coin de la maison près de la chambre des parents et de la cheminée.
Corner of house by parents' bedroom and chimney.

A
Erdgeschoß / Rez-de-chaussée / Ground floor 1:250

- 1 Wohnraum / Salle de séjour / Living-room
2 Küche und Eßnische / Cuisine et coin des repas / Kitchen and dining-nook
3 Bad / Bains / Bath
4 Schlafzimmer / Chambre à coucher / Bedroom
5 Elternzimmer / Chambre des parents / Parents' bedroom
6 Abstellraum / Débarras / Storeroom
7 Waschküche / Buanderie / Laundry
8 Treppe / Escalier / Stairway
9 Heizung / Chauffage / Heating unit
10 Gang / Couloir / Hallway
11 Garage
12 Zufahrt / Accès / Drive-in
13 Öltank / Réservoir d'huile / Oil tank

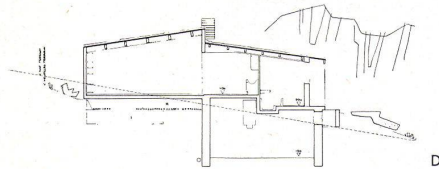
B
Kellergeschoß / Cave / Basement floor 1:250

C
Schnitt Schlaftrakt / Coupe du pavillon de nuitage / Section sleeping area 1:300

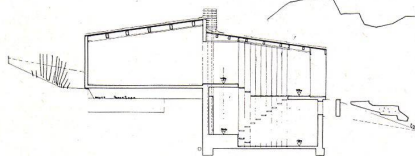
D
Schnitt Wohnraum-Kochnische-Bad / Coupe de la salle de séjour, de la cuisinette et des bains / Section living-room-kitchenette-bath 1:300

E
Schnitt Treppe / Coupe de l'escalier / Section stairway 1:300

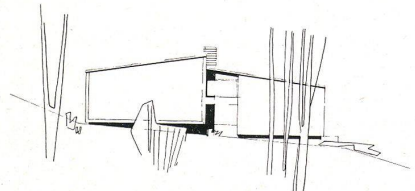
F
Nordansicht / Vue du nord / North view 1:300



D



E

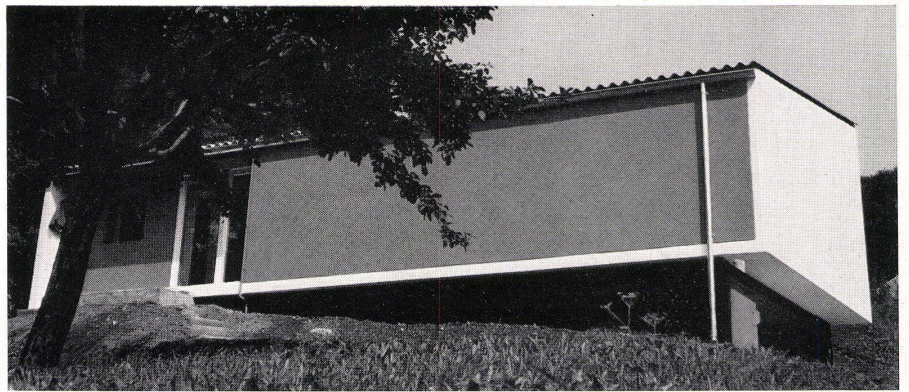


F

3
Aussicht von Westen mit Hauseingang.
Vue de l'ouest avec l'entrée.
View from west with main entrance.

4
Wohnzimmerflügel von Osten her gesehen mit Blick ins Baselgebiet.
Aile de la salle de séjour, prise de l'est et vue de la campagne Bâloise.
Living-room wing seen from east with view of Basel Landscape.

5
Eß- und Küchennische.
Coin des repas et de cuisine.
Dining- and kitchen nook.



3

Grundstück

600 qm steil nach Westen abfallendes, ehemaliges Reb Gelände, reizvolle isolierte Lage zwischen einem Hohlweg und einem bewaldeten Tobel oberhalb des Dorfes.

Aufgabe

Für die vierköpfige Familie eines jungen Buchdruckers und um die vorhandenen Stühle, Tische und Betten herum war ein leicht zu bewirtschaftendes Haus zu bauen und einzurichten. Das Wie blieb ganz dem Architekten überlassen, wobei jedoch für Erschließung, Bau und Einrichtung im Maximum Fr. 60 000.— ausgeben werden durften.

Lösung

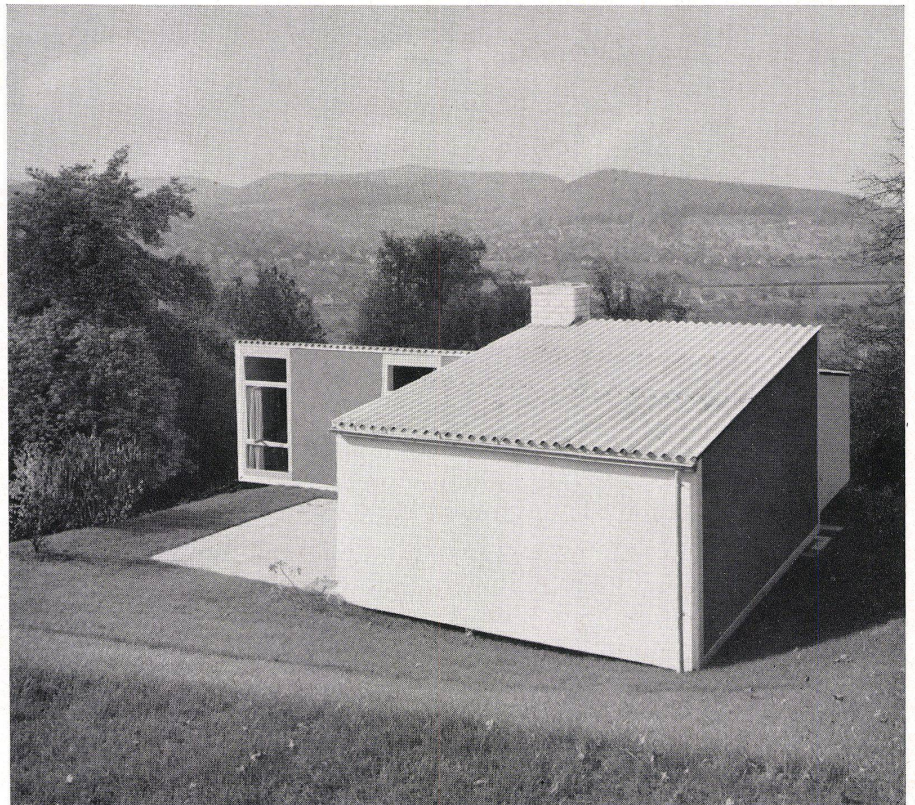
Gelände, Zufahrtmöglichkeit und — nicht zuletzt — die begrenzten Mittel, bestimmen die Lösung.

Über die betonierte Einfahrtsrampe erreicht man Eingang und Garage, beide durch den auskragenden Schlaftrakt überdeckt. Die in der Dachebene aufgehängte, leichte Treppe führt an der Garderobe vorbei zum Schlaftrakt mit seinen drei nach Osten offenen Zimmern und dem Bad. Über drei Differenzstufen erreicht man das Wohnzimmer und die Kochnische. Das Wohnzimmer öffnet sich breit nach Süden auf den durch den Schlaftrakt und den Hang räumlich gefaßten und gegen Einblicke geschützten Sitzplatz.

Die Aussicht ins Tal und auf die Dächer des Dorfes wird durch das verglaste Treppenhaus in den Wohnraum hereingeholt. Die Bäume des Tobels spielen durch das Fenster der Kochnische herein.

Konstruktion

Die Erd- und Umgebungsarbeit beschränkte sich auf das Ausschachten der Einfahrt und des Untergeschosses sowie das Wiedereinfüllen der Arbeitsgräben. Über die Wände des Untergeschosses spannt sich eine Massivplatte, die allseitig so weit krägt, als es die normal aufgebogenen Eisen der Eisenarmierung gestatten. An den Kopfen ist die Platte »hochgeklappt« und bildet die Giebelwände. Die Massivplatte des Wohnzimmers ist über zwei armierte Träger gespannt, die auf der einen Seite im Mauerwerk des Untergeschosses eingehängt sind, auf der anderen Seite auf Einzelfundamenten ruhen. Der gesetzlich vorgeschriebene Kriechkeller ergibt sich durch einfaches Einböschchen. Alle Längswände bestehen aus Backsteinmauerwerk mit B25-Steinen (Isolierstein). Dachkonstruktion: Welleternit, Holzpfetten, Durisolisolation, Deckenuntersichten Tannenschalungen. Die Betonwände sind mit Korrabitz, die Massivplatten mit Algaflo isoliert. Fenster: zirka 60 Prozent der Fensterflächen fest doppelverglast. Lüftungsflügel als Wendeflügel mit Auflagerpunkt im Drittel ausgebildet.



4



5

Einfamilienhaus in Füllinsdorf

Habitation familiale à Füllinsdorf
One-family house at Füllinsdorf

Architekt: Hans von Moos, Liestal

- 1 Gewachsenes Terrain / Terrain naturel / Natural ground
- 2 Armierte Träger / Poutres armées / Reinforced supports
- 3 Hohlraum / Vide / Hollow space
- 4 Massivplatte / Dalle massive / Solid slab
- 5 Algaflor Unterlagsboden mit Zementabglättung / Sous-couche Algaflor avec chape de ciment lissé / Algaflor floor foundation with smoothed cement surface 4-5/2 cm
- 6 Inlaid auf Filz, lose verlegt / Inlaid posé sur feutre / Inlaid loosely placed on felt
- 7 Zementüberzug / Chape de ciment / Cement surfacing
- 8 Kittfuge / Joint en mastic / Puttied joint
- 9 Fest verglaster Fensterrahmen / Cadre de fenêtre à vitrage fixe / Fixed-glassed window frames
- 10 DV-Einsatzflügel / Battant DV / Removable casement
- 11 Wendeflügel / Vantail ouvrant / Hinged casement
- 12 UAP 200/75
- 13 Abschlußlatte / Latte de raccord / End-lath
- 14 Wellleternit / Eternit ondulé / Corrugated asbestos cement
- 15 Futterbrett zwischen den Pfetten / Contre marche entre les pannes / Lining board between the rafters
- 16 Durisol 8 cm
- 17 Pfetten 10/22 / Pannes / Rafters
- 18 Aufgespaltene Schalung 16 mm / Cofrage fendu / Slit sheathing
- 19 Überlappte Schalung 18 mm / Coffrage à planches superposées / Clapboards
- 20 B-25-Mauerwerk / Maçonnerie B 25 / Walling
- 21 Außenputz / Enduit extérieur / Exterior plaster
- 22 Innenputz / Crépi / Interior plaster
- 23 Korrabitz 30 mm
- 24 Kirschschiene / Rail en cerisier / Cherry wood rail
- 25 Betongurt / Arceau de béton / Concrete band
- 26 Kalksandsteinsichtmauerwerk / Maçonnerie en grès calcaire visible / Calcium sandstone untreated walling

Ausstattung, Farben

Wohnzimmer

Boden Inlaid grau;
Decke Tannenschalung lasierend grau gestrichen;
Wände Abrieb weiß gestrichen;
Ostwand einfaches Büchergestell über die ganze Wand mit einzelnen, verschiebbaren Kästchen;
Vorhänge naturfarbendes, grobes Baumwollgewebe.

Kochnische

Boden rote Tonplatten;
Decke Abrieb grau;
Wände weiß;
Apparatewand hellgrüne Eternitabdeckung mit eingebauten Chromstahlbecken und aufgeschobenen Kochplatten. Unterbau mit Handtuchschische, Backofeneinbau und Schränken, weiß-emailliert. Geschirrschränke und Absorberschrank auf Augenhöhe, weiß.

Treppenhaus

Stahlkonstruktion Treppe chromoxydgrün;
Treppenstufen Buche gedämpft;
Podeste rote Tonplatten;
Decke Abrieb grau;
Wände Abrieb weiß.

Schlafzimmer

Boden Inlaid gelb in den Kinderzimmern; grün im Elternzimmer;
Decken naturfarbene Tannenschalung;
Wände weiß;
Vorhänge naturfarbendes Baumwollgewebe.

Korridor Untergeschoß

Sichtbetondecke grau;
Sichtbetonwand weiß;
KS-Wand gegen die Garage roh;
Boden Zementabglättung roh.

Korridor

Boden Inlaid grau;
Decke grau;
Wände weiß;
Schrankfront chromoxydgrün;
Türfüllungen chromoxydgrün.

