

Projekt für ein Doppelferienhaus am Pfäffiker See = Projet pour une double maison de vacances près du Lac de Pfäffikon = Project for a semi-detached holiday chalet on the Pfäffikon lake

Autor(en): [s.n.]

Objektyp: Article

Zeitschrift: **Bauen + Wohnen = Construction + habitation = Building + home : internationale Zeitschrift**

Band (Jahr): **10 (1956)**

Heft 4

PDF erstellt am: **05.08.2024**

Persistenter Link: <https://doi.org/10.5169/seals-329241>

Nutzungsbedingungen

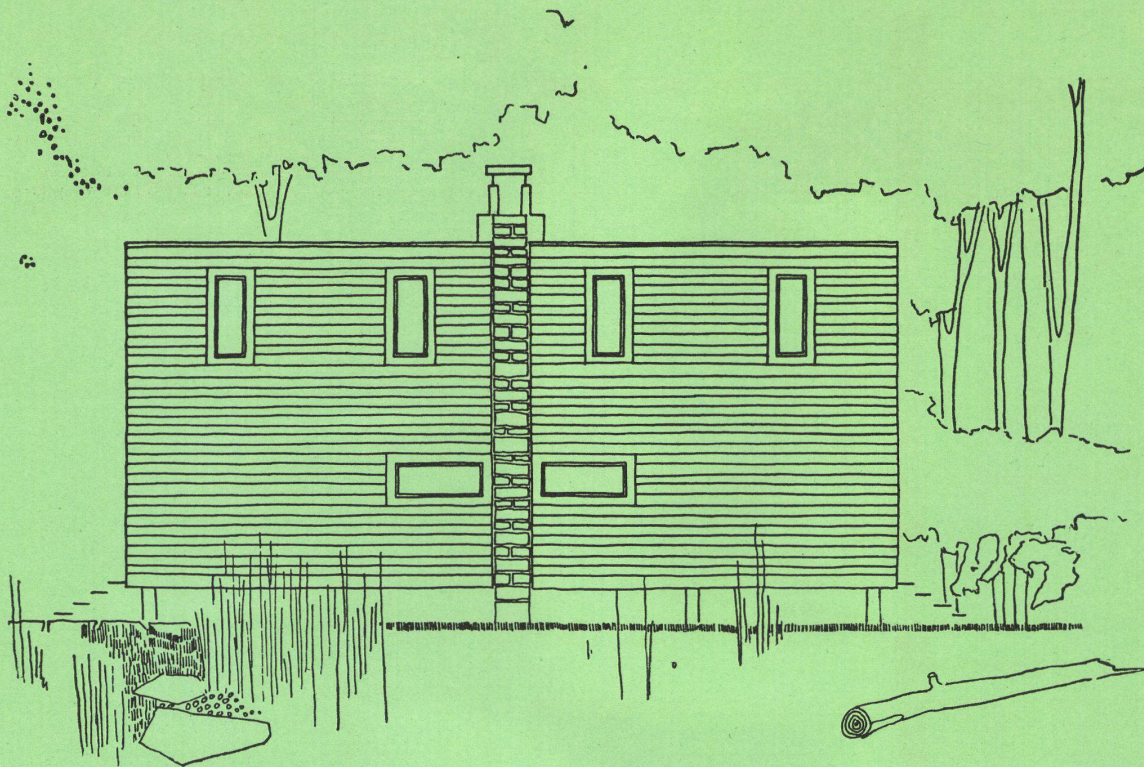
Die ETH-Bibliothek ist Anbieterin der digitalisierten Zeitschriften. Sie besitzt keine Urheberrechte an den Inhalten der Zeitschriften. Die Rechte liegen in der Regel bei den Herausgebern.

Die auf der Plattform e-periodica veröffentlichten Dokumente stehen für nicht-kommerzielle Zwecke in Lehre und Forschung sowie für die private Nutzung frei zur Verfügung. Einzelne Dateien oder Ausdrucke aus diesem Angebot können zusammen mit diesen Nutzungsbedingungen und den korrekten Herkunftsbezeichnungen weitergegeben werden.

Das Veröffentlichen von Bildern in Print- und Online-Publikationen ist nur mit vorheriger Genehmigung der Rechteinhaber erlaubt. Die systematische Speicherung von Teilen des elektronischen Angebots auf anderen Servern bedarf ebenfalls des schriftlichen Einverständnisses der Rechteinhaber.

Haftungsausschluss

Alle Angaben erfolgen ohne Gewähr für Vollständigkeit oder Richtigkeit. Es wird keine Haftung übernommen für Schäden durch die Verwendung von Informationen aus diesem Online-Angebot oder durch das Fehlen von Informationen. Dies gilt auch für Inhalte Dritter, die über dieses Angebot zugänglich sind.

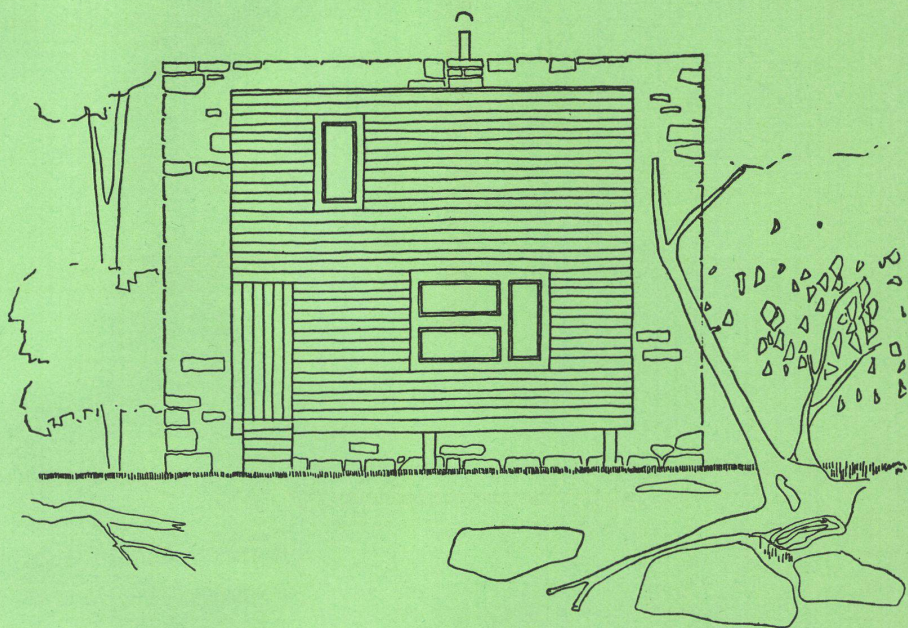


Projekt für ein Doppelferienhaus am Pfäffiker See

Projet pour une double maison de vacances
près du Lac de Pfäffikon

Project for a semi-detached holiday chalet
on the Pfäffikon lake

Architekten: Hans Litz und Fritz Schwarz
SIA, Zürich



1
Südansicht. 1:100.
Vue du sud.
View from south.

2
Ostansicht. 1:100.
Vue de l'est.
View from east.

Am Ufer des Pfäffiker Sees sind zwei kleine Ferienhäuser für zwei befreundete Familien, deren eine drei, die andere vier Kinder hat, geplant.

Der Bauplatz liegt in einem lichten Gehölz am Seeufer, und einige alte Bäume bieten schattige Sitz- und Liegeplätze.

Im Erdgeschoß kommt man in einen das ganze Geschoß einnehmenden Raum, der gegen Süden den Wohnraum und den Eßplatz, hinter letzterem eine Kochecke enthält. Der Eingangsräum (mit Garderobe) und die Kochecke mit dem Eßplatz haben einen Steinplattenboden, der Wohnraum einen Tannenlangriemenboden. Im Obergeschoß liegen drei

Kojen mit je zwei Betten und ein Duschenraum mit WC. Konstruktiv gesehen ist das Haus ein Ständerbau auf einer Betonplatte. An einer Mauerscheibe, die beide Häuser trennt, liegen die sanitären Installationen und der Kamin für einen einfachen Holzofen. Als Fassadenhaut wird liegende Holzschalung gewählt, wozu als Materialgegensatz die Brandmauer in Sichtbruchstein-Mauerwerk aufgeführt wird. Das Leben spielt sich hauptsächlich im Freien und auf dem See ab. Das Haus soll nur den nötigsten Unterschlupf gewähren und weist deshalb minimalste Abmessungen auf. Sein Kubikinhalte beträgt für eine Hälfte nur 230 cbm, was einer Bausumme von 25000 Fr. entsprechen dürfte.

A
Obergeschoß / Etage supérieure / Upper floor 1:100

B
Erdgeschoß / Rez-de-chaussée / Ground-floor 1:100

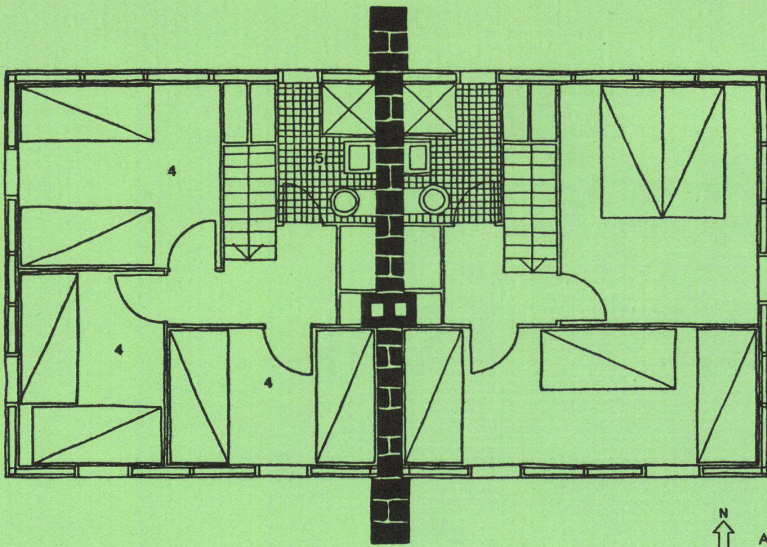
1 Eingang / Entrée / Entrance

2 Wohnraum / Salle de séjour / Living-room

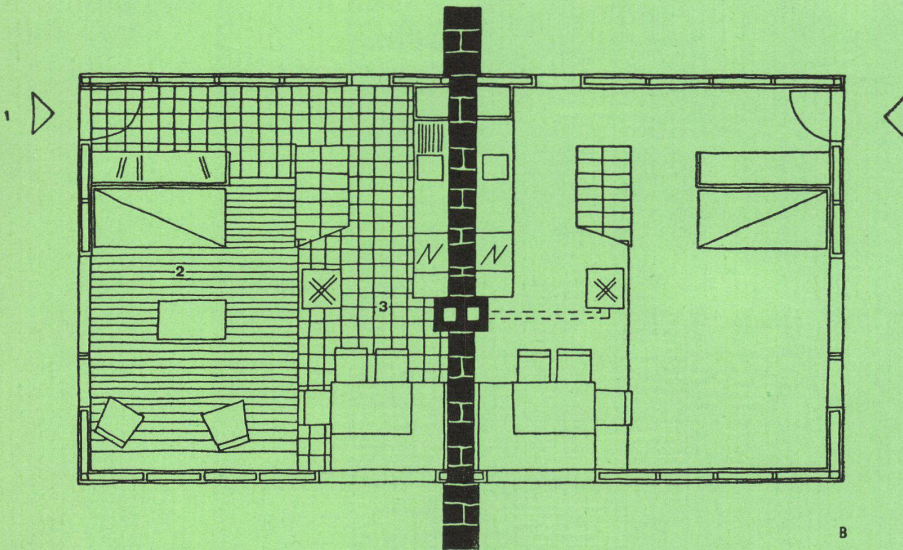
3 Kochecke und Eßplatz / Coin de cuisine et des repas /
Kitchen corner and dining-area

4 Schlafzimmer / Chambre à coucher / Bedroom

5 Dusche mit WC / Douches et WC / Shower with WC



N
↑
A



B

Blick vom Wohnzimmer zur Kochecke, zur Treppe ins
Obergeschoß und zum Eßplatz.

Vue de la salle de séjour vers le coin de cuisine, l'escalier
menant à l'étage supérieur et le coin des repas.

View from living-room towards kitchen corner, the stairs
to upper floor and towards dining-area.

