

Mehrfamilienhaus Solatia in Lugano = Immeuble locatif Solatia à Lugano = Solatia apartment house in Lugano

Autor(en): **Zietzschmann, Ernst**

Objektyp: **Article**

Zeitschrift: **Bauen + Wohnen = Construction + habitation = Building + home :
internationale Zeitschrift**

Band (Jahr): **10 (1956)**

Heft 6

PDF erstellt am: **11.09.2024**

Persistenter Link: <https://doi.org/10.5169/seals-329260>

Nutzungsbedingungen

Die ETH-Bibliothek ist Anbieterin der digitalisierten Zeitschriften. Sie besitzt keine Urheberrechte an den Inhalten der Zeitschriften. Die Rechte liegen in der Regel bei den Herausgebern.

Die auf der Plattform e-periodica veröffentlichten Dokumente stehen für nicht-kommerzielle Zwecke in Lehre und Forschung sowie für die private Nutzung frei zur Verfügung. Einzelne Dateien oder Ausdrucke aus diesem Angebot können zusammen mit diesen Nutzungsbedingungen und den korrekten Herkunftsbezeichnungen weitergegeben werden.

Das Veröffentlichen von Bildern in Print- und Online-Publikationen ist nur mit vorheriger Genehmigung der Rechteinhaber erlaubt. Die systematische Speicherung von Teilen des elektronischen Angebots auf anderen Servern bedarf ebenfalls des schriftlichen Einverständnisses der Rechteinhaber.

Haftungsausschluss

Alle Angaben erfolgen ohne Gewähr für Vollständigkeit oder Richtigkeit. Es wird keine Haftung übernommen für Schäden durch die Verwendung von Informationen aus diesem Online-Angebot oder durch das Fehlen von Informationen. Dies gilt auch für Inhalte Dritter, die über dieses Angebot zugänglich sind.

Mehrfamilienhaus Solatia in Lugano

Immeuble locatif Solatia à Lugano
Solatia Apartment House in Lugano

Architekten: Carlo Tami SIA und
Rino A. Tami BSA,
Lugano



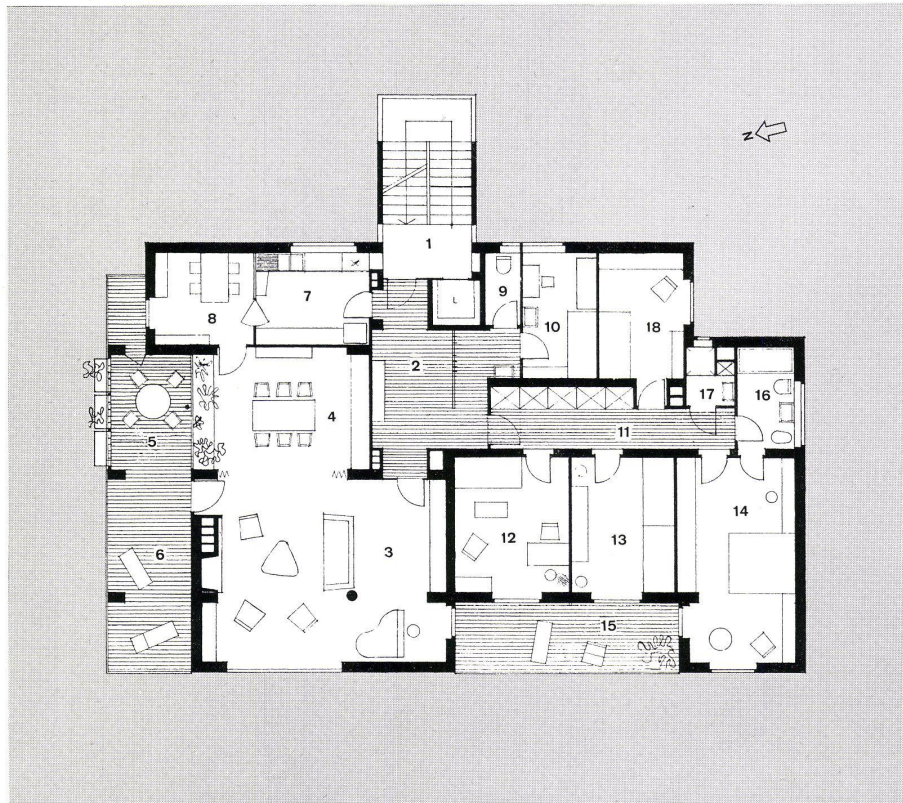
Ansicht von Süden mit Eßloggien und Südterrassen sowie dem offenen Treppenhaus.

Vue du sud montrant les loggias à manger, les terrasses du sud et la cage d'escalier ouverte.

View from south with dining loggias and south terraces as well as the open stair-well.

Normalgrundriß / Plan normal / Standard plan 1:200

- 1 Außenliegendes Treppenhaus mit offenen Podesten und Lift / Cage d'escalier extérieure avec paliers ouverts et ascenseur / Outside stair-well with open landings and lift
- 2 Eingangshalle mit Garderobe / Hall d'entrée avec vestiaire / Entrance hall with cloakroom
- 3 Wohnraum mit Ost-Aussichtsfenster / Salle de séjour avec fenêtre donnant sur l'est / Living-room with window facing east
- 4 Eßraum mit Blumenbank / Salle à manger avec jardinière / Dining-room with flower-stand
- 5 Durch Betongitter teilweise abgeschirmter Loggia-Eßplatz / Coin des repas de la loggia partiellement abritée par une grille en béton / Loggia dining nook partly closed in by concrete lattice
- 6 Südterrasse / Terrasse du sud / South terrace
- 7 Küche / Cuisine / Kitchen
- 8 Office und Diensteneßraum / Office et coin des repas des domestiques / Pantry and servants' dining-room
- 9 Gäste-WC / WC des hôtes / Guest WC
- 10 Dienstenzimmer / Chambre de domestique / Maid's room
- 11 Schlafzimmerkorridor mit Einbauschränken / Couloir des chambres à coucher, avec placards mureaux / Bedroom corridor with built-in wardrobes
- 12 Einzelschlafzimmer / Chambre à coucher à un lit / Single bedroom
- 13 Doppelschlafzimmer / Chambre à coucher à deux lits / Double bedroom
- 14 Elternschlafzimmer / Chambre à coucher des parents / Parents' bedroom
- 15 Schlafzimmer-Loggia / Loggia de la chambre à coucher / Bedroom loggia
- 16 Elternbad / Bains des parents / Parents' bath
- 17 Kinderdusche und Toilette / Douches des enfants et toilettes / Children's shower and toilets
- 18 Kindermädchen / Bonne d'enfants / Children's maid



1

Teil der Westfassade mit Treppenhaus.
Partie de la façade ouest avec la cage d'escalier.
Part of west elevation with stair-well.

2

Ostfassaden mit Schlafzimmer-Loggien.
Façade est avec loggias des chambres à coucher.
East elevation with bedroom loggias.

An hervorragender Aussichtslage in Lugano wurde ein Mehrfamilienhaus mit herrschaftlichen Wohnungen, von denen jede je ein ganzes Geschoß einnimmt, gebaut. Die Grundrisse sind so geplant, daß die einzelnen Wohnungen den Charakter eines Einfamilienhauses haben. Um diesen Charakter zu betonen, wurde das Treppenhaus vollständig außerhalb des eigentlichen Wohnblocks angeordnet. Es ist, konstruktiv gesehen, ein monolithischer Block aus Eisenbeton und gedacht als offene vertikale »Straße«. Der eigentliche Zugang zu den Wohnungen geschieht normalerweise mit Hilfe eines Aufzugs. Da die Podeste des Treppenhauses unverglast im Freien liegen, wurde auch der typische, in geschlossenen Treppenhäusern auftretende Lärm eliminiert.

Wie überall in vornehmen italienischen Miethäusern unserer Zeit ist auch der Grundriß dieses Luganeser Mehrfamilienhauses im Sinne einer strikten Trennung zwischen Tag- und Nachträumen organisiert. Die Nachträume bestehen aus drei herrschaftlichen Schlafzimmern mit Bad, einem Schlafzimmer für das Kindermädchen mit Garderobe, einer Dusche mit Lavabo für die Kinder. Vor den Hauptschlafzimmern ist gegen Osten eine geräumige Loggia angeordnet. Ein Holzparavent in der Eingangshalle der Wohnungen bildet die Garderobe und trennt diese von einem Dienstzimmer und der Gästetoilette. Die Tagräume bestehen aus einem großen Wohnraum, der gegen Osten und die Aussicht mit einem vierflügeligen französischen Fenster belichtet ist, einem kleinen Eßraum, einem Office, das gleichzeitig dem Dienstpersonal zum Essen dient, und einer Küche. Vor dem Eßraum liegt als Teil einer großen Südterrasse eine kleine, durch Betongitter gegen Einsicht geschützte, halboffene Loggia, wo ebenfalls gegessen werden kann. Die Sprossen der Betongitter lassen im Winter die Sonne eindringen und schirmen sie im Sommer ab. Sowohl das große Aussichts-fenster wie auch alle übrigen Öffnungen von Wohn- und Schlafräumen sind als Fenster-türen mit Lamellenraffstoren ausgebildet. Die Fassaden zeigen die Betondecken und dazwischen Kalksandstein-Sichtmauerwerk. Zie-

