

Angestelltenhäuser mit 18 Wohnungen in Ivrea = Habitations d'employés avec 18 appartements à Ivree = Employees' house with 18 flats at Ivrea

Autor(en): [s.n.]

Objektyp: **Article**

Zeitschrift: **Bauen + Wohnen = Construction + habitation = Building + home :
internationale Zeitschrift**

Band (Jahr): **10 (1956)**

Heft 8

PDF erstellt am: **11.09.2024**

Persistenter Link: <https://doi.org/10.5169/seals-329289>

Nutzungsbedingungen

Die ETH-Bibliothek ist Anbieterin der digitalisierten Zeitschriften. Sie besitzt keine Urheberrechte an den Inhalten der Zeitschriften. Die Rechte liegen in der Regel bei den Herausgebern.

Die auf der Plattform e-periodica veröffentlichten Dokumente stehen für nicht-kommerzielle Zwecke in Lehre und Forschung sowie für die private Nutzung frei zur Verfügung. Einzelne Dateien oder Ausdrucke aus diesem Angebot können zusammen mit diesen Nutzungsbedingungen und den korrekten Herkunftsbezeichnungen weitergegeben werden.

Das Veröffentlichen von Bildern in Print- und Online-Publikationen ist nur mit vorheriger Genehmigung der Rechteinhaber erlaubt. Die systematische Speicherung von Teilen des elektronischen Angebots auf anderen Servern bedarf ebenfalls des schriftlichen Einverständnisses der Rechteinhaber.

Haftungsausschluss

Alle Angaben erfolgen ohne Gewähr für Vollständigkeit oder Richtigkeit. Es wird keine Haftung übernommen für Schäden durch die Verwendung von Informationen aus diesem Online-Angebot oder durch das Fehlen von Informationen. Dies gilt auch für Inhalte Dritter, die über dieses Angebot zugänglich sind.



Angestelltenhäuser mit 18 Wohnungen in Ivrea

Habitations d'employés avec 18 appartements à Ivree

Employees' houses with 18 flats at Ivrea

Architekt: Marcello Nizzoli, Ivrea
G. M. Oliveri

Am Ende der umfangreichen, in den letzten sechs Jahren erbauten Arbeiter- und Angestelltensiedlungen im Westen von Ivrea (wir zeigten davon in Heft 2/1953 sechs Einfamilienhäuser, in Heft 3/1953 drei Mehrfamilienhäuser, in Heft 4/1955 zwei Wohnbauten mit je 4 Wohnungen) ist letztes Jahr von Architekt Nizzoli, dem Designer der Olivettiwerke, ein Doppelhaus mit 18 großen Wohnungen erstellt worden. Es dient Angestellten und Ingenieuren der Werke.

Die Baugruppe, die sich durch große Plastizität auszeichnet — vielleicht ging der Architekt in diesem Punkte etwas zu weit —, ist aus zwei Häusern zusammengesetzt, deren eines aus einem vierstöckigen und einem dreistöckigen Teil besteht, deren anderes fünfstöckig gebaut ist.

Im ersten Haus liegen pro Geschoß je zwei Vier- und eine Dreizimmerwohnung. Die drei Schlafzimmer der größeren Vierzimmerwohnung springen sägeförmig vor den Baukörper vor und haben Fenster, die keinerlei Einblick von den Nachbarwohnungen erlauben. Ein sehr geräumiges Wohn-Eß-Zimmer ist mit einem Cheminée ausgestattet. Neben der Küche ist ein Dienstenbad angeordnet. Die drei Schlafzimmer liegen zusammen mit einem Bad an einem abgeschlossenen Korridor, womit die für Italien typische Unterteilung in Wohn-, Schlaf- und Serviceteil erreicht wird.

Das östlich gelegene zweite Haus betritt man in einem Pilotisgeschoß, dessen Wände mit einigen stark farbigen Mosaiken geschmückt sind. Breite Balkone laufen vor der Hauptfront vorbei und umfassen die Ostecke des Baues. In diesem Hause liegt je eine Fünf- und eine Vierzimmerwohnung, beide mit Dienstenzimmern und Dienstenbad ausgerüstet.

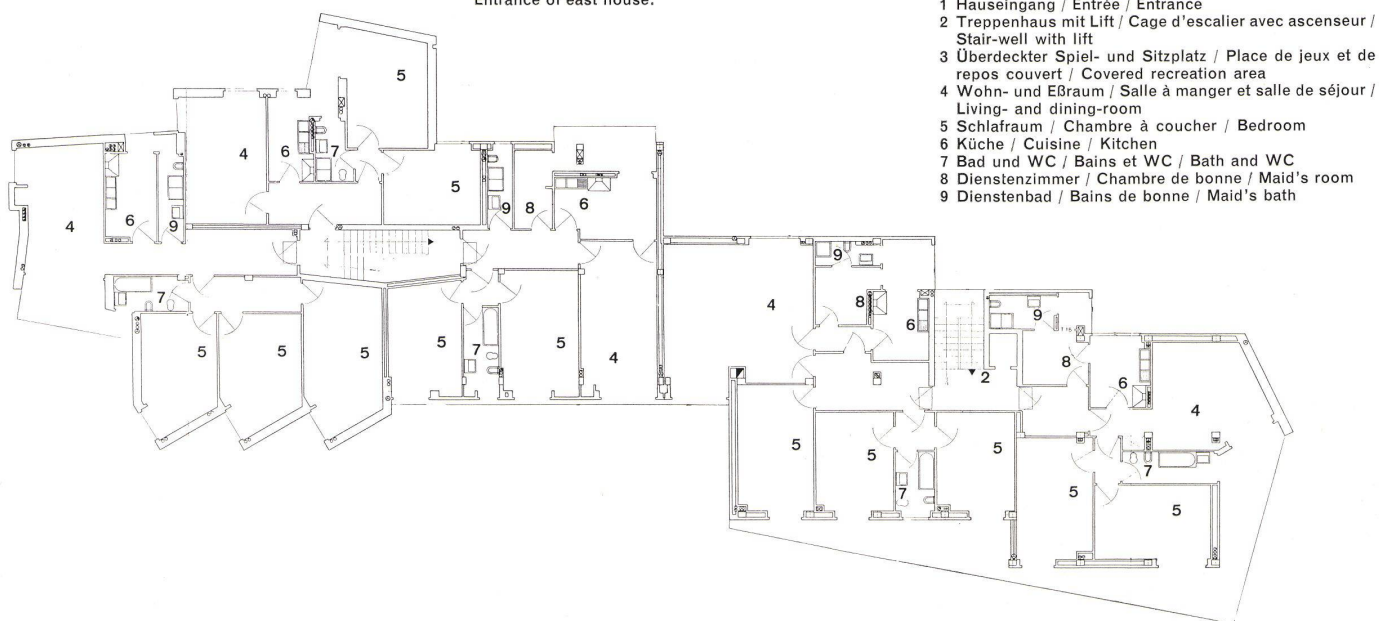
Die Architektur zeigt einen nur zum Teil geglückten Versuch einer Intensivierung der darstellerischen Mittel. Sie ist besonders in bezug auf die verwendeten Materialien und Farben etwas zu dramatisch ausgefallen.

Gesamtansicht von Süden.
Vue d'ensemble du sud.
Over-all view from south.

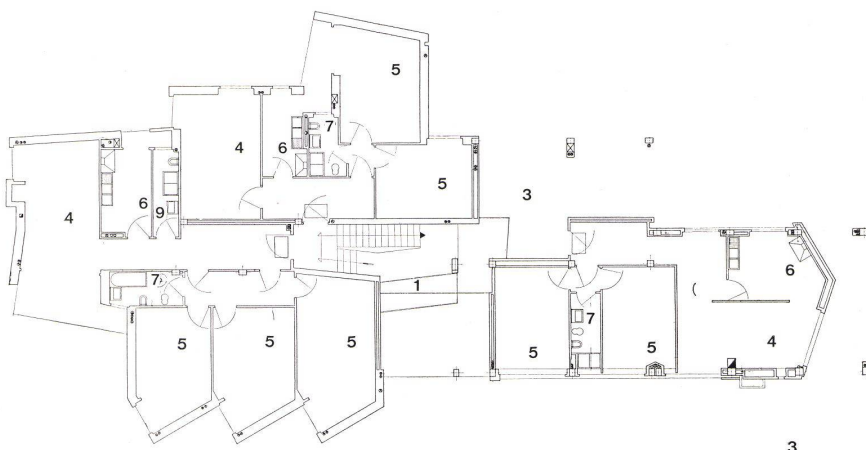


Eingang des Osthauses.
Entrée de l'habitation est.
Entrance of east house.

Grundriß eines Normalgeschosses / Plan d'un étage normal / Plan typical floor 1:300



- 1 Hauseingang / Entrée / Entrance
- 2 Treppenhaus mit Lift / Cage d'escalier avec ascenseur / Stair-well with lift
- 3 Überdeckter Spiel- und Sitzplatz / Place de jeux et de repos couvert / Covered recreation area
- 4 Wohn- und Eßraum / Salle à manger et salle de séjour / Living- and dining-room
- 5 Schlafraum / Chambre à coucher / Bedroom
- 6 Küche / Cuisine / Kitchen
- 7 Bad und WC / Bains et WC / Bath and WC
- 8 Dienstenzimmer / Chambre de bonne / Maid's room
- 9 Dienstenbad / Bains de bonne / Maid's bath



Grundriß des Erdgeschosses / Plan du rez-de-chaussée / Plan ground floor 1:300

