

Zeitschrift: Bauen + Wohnen = Construction + habitation = Building + home : internationale Zeitschrift

Band: 10 (1956)

Heft: 9

Artikel: Projekt für die Neue Warenhaus AG, Filiale La Chaux-de-Fonds = Projet pour les Nouveaux Grands Magasins S.A., succursale de La Chaux-de-Fonds = Project of New Department Store Co., La Chaus-de-Fonds branch

Autor: [s.n.]

DOI: <https://doi.org/10.5169/seals-329310>

Nutzungsbedingungen

Die ETH-Bibliothek ist die Anbieterin der digitalisierten Zeitschriften. Sie besitzt keine Urheberrechte an den Zeitschriften und ist nicht verantwortlich für deren Inhalte. Die Rechte liegen in der Regel bei den Herausgebern beziehungsweise den externen Rechteinhabern. [Siehe Rechtliche Hinweise.](#)

Conditions d'utilisation

L'ETH Library est le fournisseur des revues numérisées. Elle ne détient aucun droit d'auteur sur les revues et n'est pas responsable de leur contenu. En règle générale, les droits sont détenus par les éditeurs ou les détenteurs de droits externes. [Voir Informations légales.](#)

Terms of use

The ETH Library is the provider of the digitised journals. It does not own any copyrights to the journals and is not responsible for their content. The rights usually lie with the publishers or the external rights holders. [See Legal notice.](#)

Download PDF: 13.10.2024

ETH-Bibliothek Zürich, E-Periodica, <https://www.e-periodica.ch>

Projekt für die Neue Warenhaus AG, Filiale La Chaux-de-Fonds

Projet pour les Nouveaux Grands Magasins
S. A., succursale de La Chaux-de-Fonds
Project of New Department Store Co., La
Chaux-de-Fonds branch

Architekten: Burckhardt BSA/SIA,
Basel

Baufaufgabe

Es ist ein Warenhaus mit mehreren übereinanderliegenden stützenfreien Räumen sowie genügend Lagerräumen in den Kellern zu errichten. Das zur Verfügung stehende Baugelände 15 x 45,5 m ist voll auszunützen.

Dispositionen

Das längliche und schmale Gelände wurde mit einem vorderen Verkaufstrakt und einem hinteren Verkehrs- und »Hilfs«trakt überbaut.

Zwei Keller des Verkaufstraktes nehmen die Lager auf, Erdgeschoß und 1. Obergeschoß die Verkaufsräume, das 2. Obergeschoß ein Bar-Restaurant, das 3. Obergeschoß Küche und Bureaux. Im Hilfsstrakt befinden sich in den Kellern die Heizungsanlage, die sanitären und elektrischen Zentralen sowie die Abwasserpumpen. Im Erdgeschoß liegt die Warenannahme, in den weiteren Geschossen die WC-Anlagen und Garderoben sowie in den obersten Geschossen die Ventilations- und Klimaanlage.

Konstruktion

Der Verkaufstrakt ist, wegen der großen Spannweiten, als Stahlkonstruktion ausgebildet, der »Hilfsstrakt«, zugleich als Windversteifung dienend, als Eisenbetonkonstruktion. Die Fassaden sollen die tragende Konstruktion klar zum Ausdruck bringen.

Die glatte Haut des Verkaufstraktes besteht aus einem, der Dilatation Rechnung tragenden System natureloxierter Antikorrodalrahmen. Diese sind auf einer verzinkten Eisenkonstruktion festgemacht, welche ihrerseits mit der tragenden Stahlkonstruktion verschweißt sind. Die Brüstungsfüllungen bestehen aus emaillierten Eisenblechen, die Fenster sind, da die dahinterliegenden Räume klimatisiert sind, bis auf wenige Ausnahmen mit Polyglas fest verglast. Die Fassadenreinigung erfolgt mittels einem auf dem Dach stationierten elektrisch betriebenen, frei beweglichen Fahrgestell, das einen Förderkorb an jede gewünschte Stelle der Fassade zu bringen vermag.

Die Fassadenisolation der Brüstungen ist mit vorfabrizierten 15 cm starken Porenbetonelementen erreicht. Der Blendschutz erfolgt durch innen montierte, automatisch gesteuerte Lamellenstoren.

Die massiven Wände des Hilfstraktes sind außen mit weißem Marmor-Rustico verkleidet, innen mit Kork abisoliert.

Der sehr schlechte Baugrund erforderte äußerst sorgfältige Durchführung der Tiefbauarbeiten. Das ganze Gebäude steht in einer wasserabhaltenden Wanne. Ein das Baugelände in halber Höhe des Kellers durchschneidender unterirdischer Wasserlauf ist mit Hilfe eines unter der Wanne liegenden Röhrensystems aufgenommen und seinem ursprünglichen Bett wieder zugeführt worden. Das Erwähnen der mannigfaltigen zur Verwendung gekommenen Materialien des Innenausbaues würde zu weit führen.

Stahlkonstruktion

Das Stahlskelett besteht aus Walzprofilen, mit Ausnahme des geschweißten Rahmens in der Stirnfront. Um für die Decken möglichst geringe Konstruktionshöhen zu erhalten, sind die Abstände der Stützen und Unterzüge absichtlich kleiner gehalten, als dies sonst bei Stahlkonstruktionen üblich ist. Aus dem gleichen Grunde wurden die Unterzüge als Doppelprofile ausgebildet.

Die auf den Bau wirkenden horizontalen Kräfte werden durch Windverbände, welche unter dem Bodengebälk angebracht sind, in die beiden Stirnfronten geleitet, wo sie durch den Betonbau und den geschweißten Windrahmen übernommen werden. Die Stützen haben so nur vertikale Kräfte aufzunehmen, und ihr Querschnitt kann entsprechend klein gehalten werden.

Die Stöße der Stützen und des Windrahmens wurden auf Montage geschweißt, alle übrigen Montageverbindungen sind geschraubt.

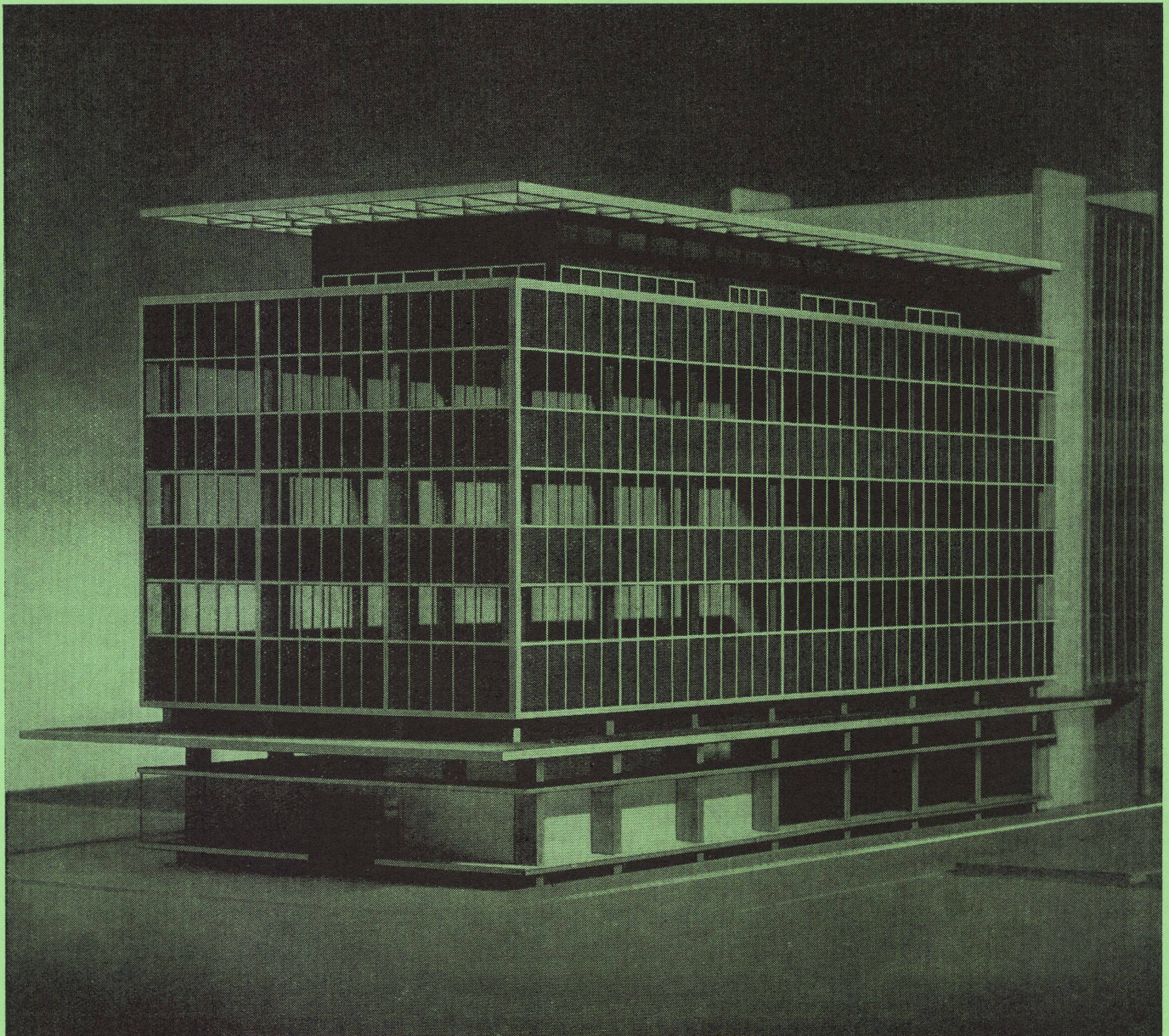
Dünnwandige Hohlkörper aus Blech bilden einen dekorativen Raster über der Dachterrasse.

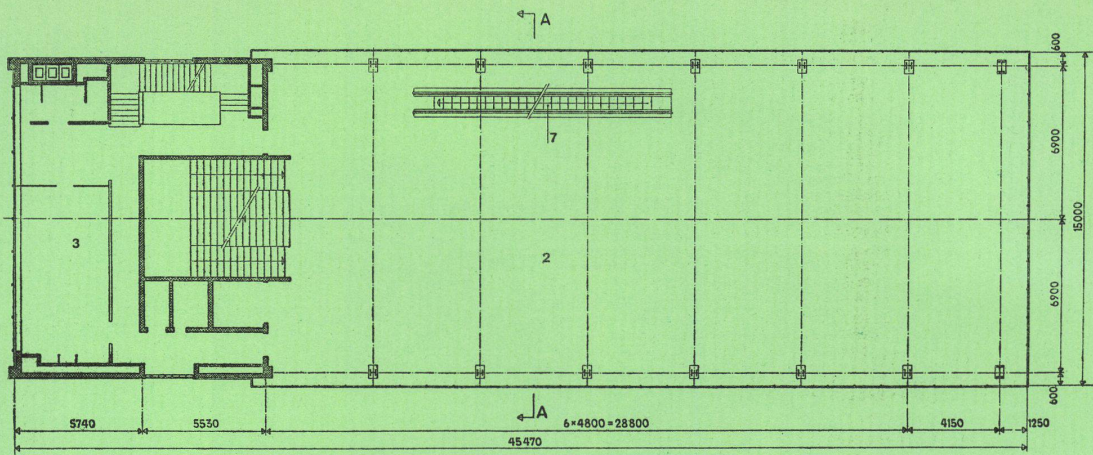
Die Montage der unteren drei Stockwerke erfolgte mit einem selbstfahrenden Pneu Kran, die zwei obersten Geschosse wurden mit einem Ständerbaum montiert. Die Montage der rund 300 Tonnen wiegenden Stahlkonstruktion dauerte nur acht Wochen, obwohl sie während des Winters bei ungünstiger Witterung vorgenommen werden mußte.

Die Lieferung und Montage erfolgte durch die Stahlbauabteilung der Ateliers de Constructions Mécaniques de Vevey S. A.

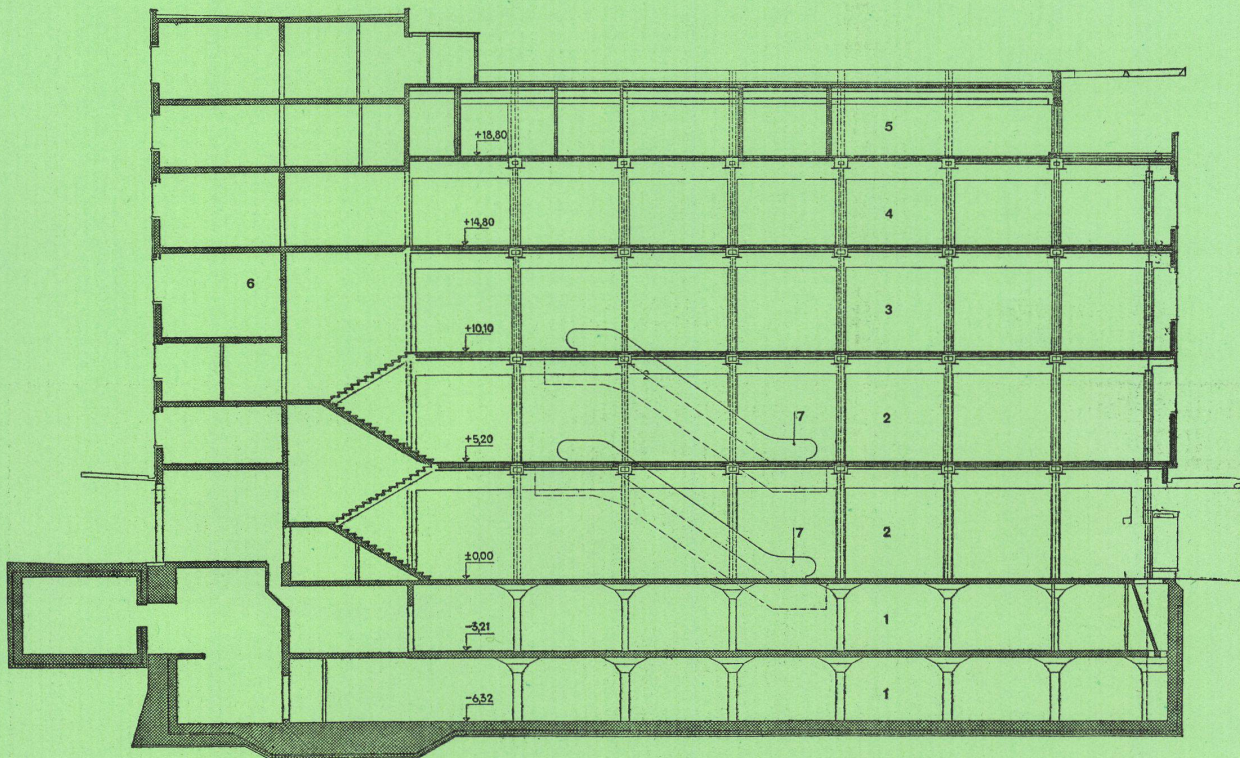
Modellansicht.

Vue de la maquette.
Model.





A



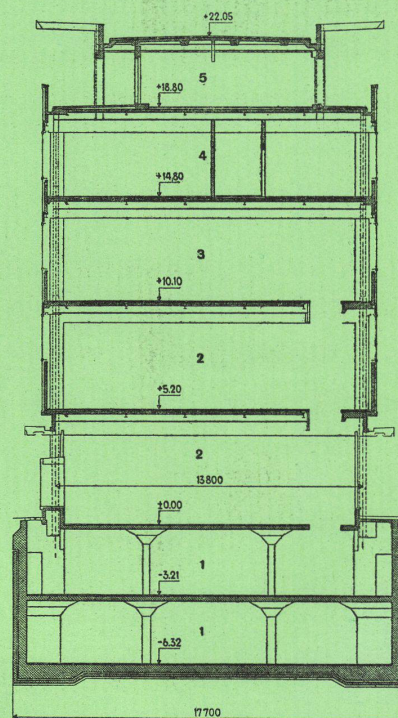
B

A
Grundriß / Plan / Ground-plan 1:300

B
Längsschnitt / Coupe verticale / Vertical section 1:300

C
Querschnitt / Coupe horizontale / Horizontal section 1:300

- 1 Keller, Lagerräume / Locaux de magasinage / Cellar storage
- 2 Verkaufslokale / Locaux de vente / Shop premises
- 3 Restaurant und Bar / Restaurant et bar / Restaurant and bar
- 4 Büro / Bureau / Office
- 5 Wohnungen / Appartements / Apartments
- 6 Eisenbetonteil mit Treppe, Büro- und Diensträumen / Partie en béton armé avec escalier, bureaux et services / Reinforced concrete section with stairs, office and service rooms
- 7 Rolltreppe / Escalier roulant / Escalators



C

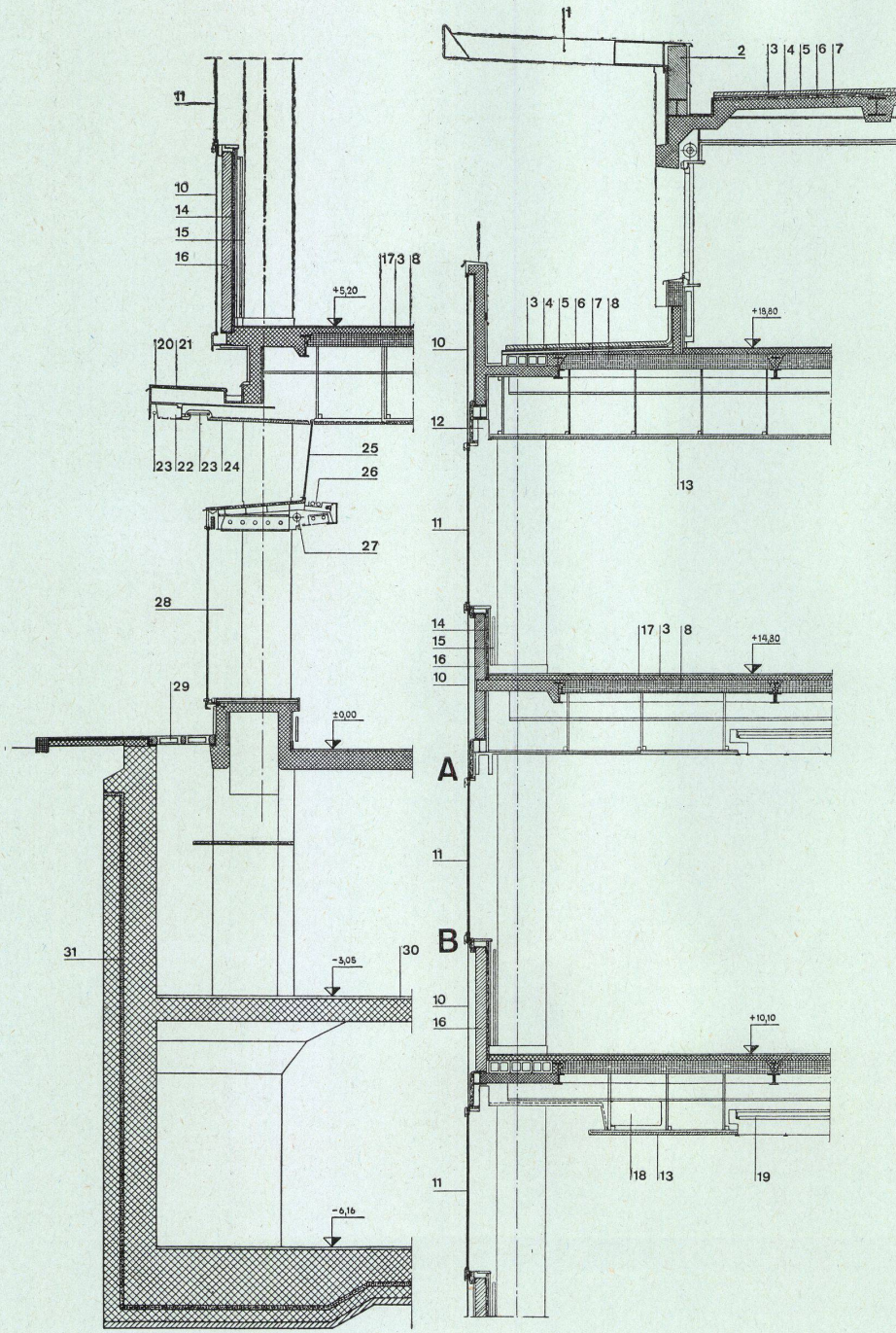
Neue Warenhaus AG,
Filiale La Chaux-de-Fonds

Nouveaux Grands Magasins S.A.,
succursale de La Chaux-de-Fonds
New Department Store Co.,
La Chaux-de-Fonds branch

Architekten: Burckhardt, Basel

- 1 Dachrastrer in Blechkonstruktion / Garniture en caisson de tôle mince / Sheet metal construction
- 2 Mauerwerk / Maçonnerie / Masonry
- 3 Zementüberzug / Chape en ciment / Cement facing
- 4 Sand 2 cm / Sable 2 cm / Sand 2 cm.
- 5 Dachpappe / Carton bitumé / Roofing-felt
- 6 Kork 5 cm / Liège 5 cm / Cork 5 cm.
- 7 Eisenbeton / Béton armé / Reinforced concrete
- 8 Stahltonhourdis / Hourdis «Stahlton» / "Stahlton" rough walling
- 9 Blechkappe / Tablette en tôle / Sheet-metal cover
- 10 Fassadenverkleidung aus emailliertem Blech / Revêtement de façade en tôle émaillée / Elevation facing of enamelled sheet-metal
- 11 Polyglas
- 12 Kasten für Lamellenstoren / Caisson pour stores à lamelles / Box for awnings
- 13 Gelochte Gipsplatten / Plaques de plâtre perforées / Perforated plaster slabs
- 14 Kork und Verputz / Liège et enduit / Cork and rendering
- 15 Heizkörper / Corps de chauffage / Radiators
- 16 Porenbetonplatte / Plaque en béton poreux / Porous concrete slabs
- 17 Terraflex-Belag / Sol en Terraflex / Terraflex layer
- 18 Abluftkanal / Canal d'air vicié / Exhaust duct
- 19 Beleuchtungskörper / Tubes d'éclairage / Lighting installations
- 20 Blechabdeckung / Couverture en tôle / Sheet-iron cover
- 21 Holzschalung / Voligeage en bois / Wooden panelling
- 22 Storenkasten / Caisson à stores / Box for awnings
- 23 Neonröhren / Eclairage Néon / Neon tubes
- 24 Streckmetall und Verputz / Métal déployé crépi / Expanded metal and rendering
- 25 Verglasung / Vitrage / Glazing
- 26 Heizung / Chauffage / Heating
- 27 Stoffstoren / Stores de toile / Cloth awnings
- 28 Schaufenster / Vitrines / Shop windows
- 29 Glasbausteine / Plots de verre / Glass bricks
- 30 Duratex-Belag / Chape Duratex / Duratex layer
- 31 Wannenisolation / Etanchéité / Insulation

Detaillpunkte A und B siehe folgende Seite / Détails A et B voir page suivante / For details A and B see next page.



Neue Warenhaus AG,
Filiale La Chaux-de-Fonds

Nouveaux Grands Magasins S.A.,
succursale de La Chaux-de-Fonds
New Department Store Co.,
La Chaux-de-Fonds branch

Architekten: Burckhardt, Basel

- 1 Porenbetonplatte / Plaque de béton / Porous concrete slab
- 2 Emailiertes Blech / Tôle émaillée / Enamelled tin-sheeting
- 3 Aluminiumprofile / Profilés en aluminium / Aluminium profile
- 4 Polyglass
- 5 Kork / Liège / Cork
- 6 Fassadenträger aus Stahl / Fer de façade / Steel elevation supports
- 7 Storenkasten / Caisson à stores / Box for awnings

