

Mehrfamilienhäuser mit billigen Wohnungen in Breda = Maisons multifamiliales à Appartements bon marché à Breda = Multi-family house with cheap flats in Breda

Autor(en): [s.n.]

Objektyp: **Article**

Zeitschrift: **Bauen + Wohnen = Construction + habitation = Building + home : internationale Zeitschrift**

Band (Jahr): **11 (1957)**

Heft 1

PDF erstellt am: **05.07.2024**

Persistenter Link: <https://doi.org/10.5169/seals-329463>

Nutzungsbedingungen

Die ETH-Bibliothek ist Anbieterin der digitalisierten Zeitschriften. Sie besitzt keine Urheberrechte an den Inhalten der Zeitschriften. Die Rechte liegen in der Regel bei den Herausgebern.

Die auf der Plattform e-periodica veröffentlichten Dokumente stehen für nicht-kommerzielle Zwecke in Lehre und Forschung sowie für die private Nutzung frei zur Verfügung. Einzelne Dateien oder Ausdrucke aus diesem Angebot können zusammen mit diesen Nutzungsbedingungen und den korrekten Herkunftsbezeichnungen weitergegeben werden.

Das Veröffentlichen von Bildern in Print- und Online-Publikationen ist nur mit vorheriger Genehmigung der Rechteinhaber erlaubt. Die systematische Speicherung von Teilen des elektronischen Angebots auf anderen Servern bedarf ebenfalls des schriftlichen Einverständnisses der Rechteinhaber.

Haftungsausschluss

Alle Angaben erfolgen ohne Gewähr für Vollständigkeit oder Richtigkeit. Es wird keine Haftung übernommen für Schäden durch die Verwendung von Informationen aus diesem Online-Angebot oder durch das Fehlen von Informationen. Dies gilt auch für Inhalte Dritter, die über dieses Angebot zugänglich sind.



Mehrfamilienhäuser mit billigen Wohnungen in Breda

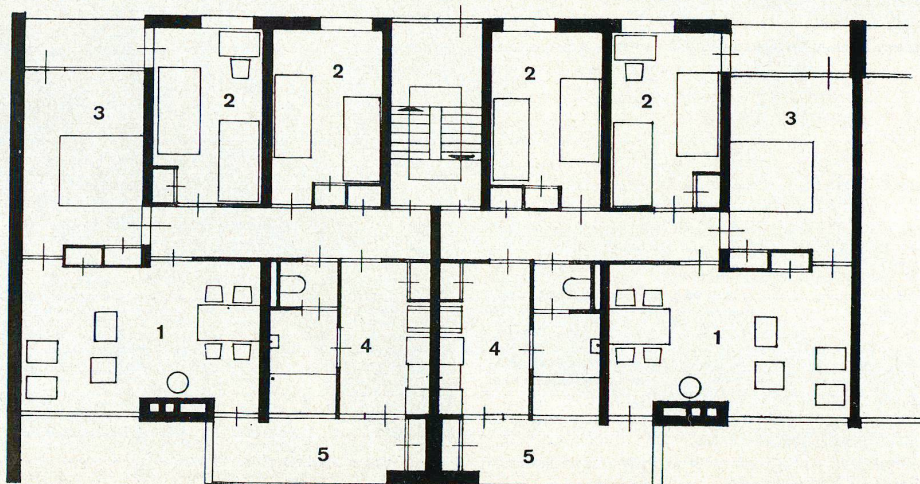
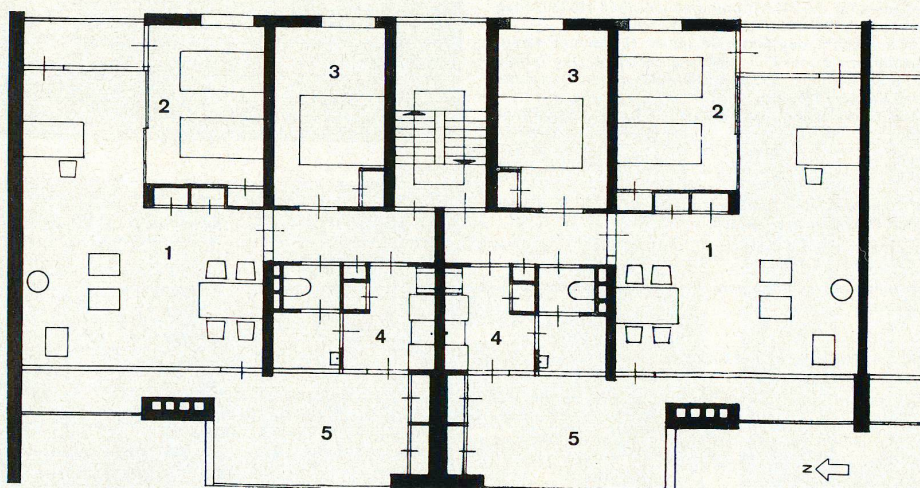
Maisons multifamiliales à appartements bon
marché à Breda
Multi-family houses with cheap flats in Breda

Ansicht einer Hausgruppe von Nordwesten. Die zurück-
gesetzten Außenwände im obersten Geschoß ergeben
die geräumigen Wohnloggien.

Vue d'un groupe d'immeubles pris du nord-ouest. Les
murs extérieurs en retrait au dernier étage forment de
spacieuses loggias de séjour.

View of a group from north-west. The recessed outer walls
on the top floor make way for spacious loggias.

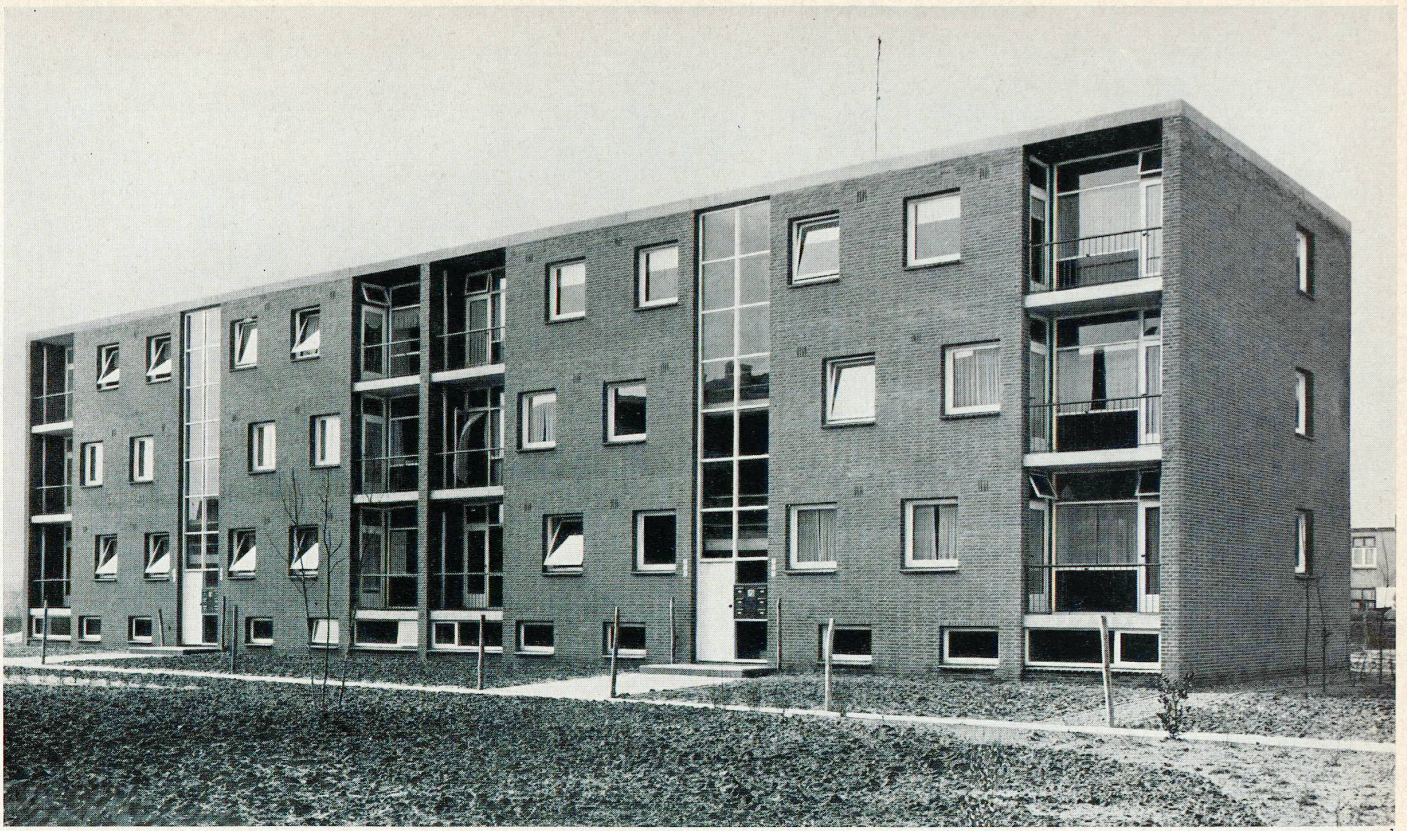
Architekten: Prof. Ir. J. H. van den Broek und
J. B. Bakema, Rotterdam



Oberstes Geschoß mit Dreizimmerwohnungen / Etage
supérieure à appartements de 3 pièces / Top floor with
three-room flats

Normalgeschoß mit Vierzimmerwohnungen / Etage
normale à appartements de 4 pièces / Standard floor with
four-room flats

- 1 Wohn- und Esszimmer / Salle à manger et de séjour /
Living-dining room
- 2 Kinderschlafzimmer / Chambre à coucher des enfants /
Children's bedroom
- 3 Elternschlafzimmer / Chambre à coucher des parents /
Parents' bedroom
- 4 Küche / Cuisine / Kitchen
- 5 Balkon, Loggia / Balcon, loggia / Balcony, loggia



1
 Ostfassade mit Treppenhaus- und Schlafzimmerfenstern.
 Vor den Elternzimmern Loggias.
 Façade est montrant les fenêtres des cages d'escalier et
 des chambres à coucher, loggias devant les chambres
 des parents.
 East elevation with stairwell and bedroom windows. Log-
 gias in front of parents bedrooms.

2
 West-Fassadenausschnitt, woraus die überaus kraftvolle
 »Profilierung« der Bauten ersichtlich wird.
 Partie de la façade ouest démontrant bien le profilage exp-
 ressif de ces immeubles.
 West elevation section, from which the powerful "pro-
 filing" of the building is evident.

Zwischen Rotterdam und Tilburg führt eine
 Autobahn an der kleinen Industriestadt Breda
 vorbei, wo ein genereller Überbauungsplan
 dreistöckige Mehrfamilien-Schmalhäuser in
 Reihen von 30 Meter Abstand vorsah. Die
 Häuser enthalten in zwei Stockwerken an
 jedem Treppenhaus zwei Vierzimmerwohnun-
 gen von je 85 m². Gegen Osten sind je drei
 Schlafzimmer, wovon das größere für die El-
 tern mit Loggia und das Treppenhaus ange-
 ordnet, gegen Westen hingegen das Wohn-
 eß-Zimmer, das Bad mit dahintergeschaltetem
 WC und die Küche.

Im obersten Geschoß befinden sich Wohnun-
 gen mit nur drei Zimmern. Dabei ist das Wohn-
 eß-Zimmer durchgehend von Ost nach West:
 Küche und Bad sind kleiner, da die West-
 außenwand stärker zurückgesetzt ist als in
 beiden unteren Geschossen. Auf diese Art
 und Weise ergibt sich eine tiefe, gut bewohn-
 bare Loggia gegen Westen. Halb im Terrain
 liegen Keller und Waschküchen. Die Bade-
 räume liegen alle gefangen, haben aber je
 einen Zugang von WC und Küche.

Die Häuser besitzen quer verlaufende ge-
 mauerte Tragwände in Sichtbackstein und
 Eisenbetondecken. Die Architektur ist äußerst
 streng und macht keinerlei Anlehnungen und
 Anleihen bei romantischen und lieblichen
 Dingen. Durch die Balkone und Loggien, die
 sicher und klar angeordnet sind, werden die
 Bauten lebendig und enthalten den nötigen
 menschlichen Maßstab. West- und Ostfassa-
 den sind entsprechend den hinter ihnen lie-
 genden Räumen stark differenziert. Zie.

