

Elementmöbel der Herman Miller Collection, Zeeland, Michigan = Meubles en éléments de la Hermann Miller Collection, Zéland, Michigan = Element furniture from the Herman Miller Collection, Zeeland, Michigan

Autor(en): **N.Z.**

Objektyp: **Article**

Zeitschrift: **Bauen + Wohnen = Construction + habitation = Building + home :
internationale Zeitschrift**

Band (Jahr): **11 (1957)**

Heft 2

PDF erstellt am: **27.06.2024**

Persistenter Link: <https://doi.org/10.5169/seals-329489>

Nutzungsbedingungen

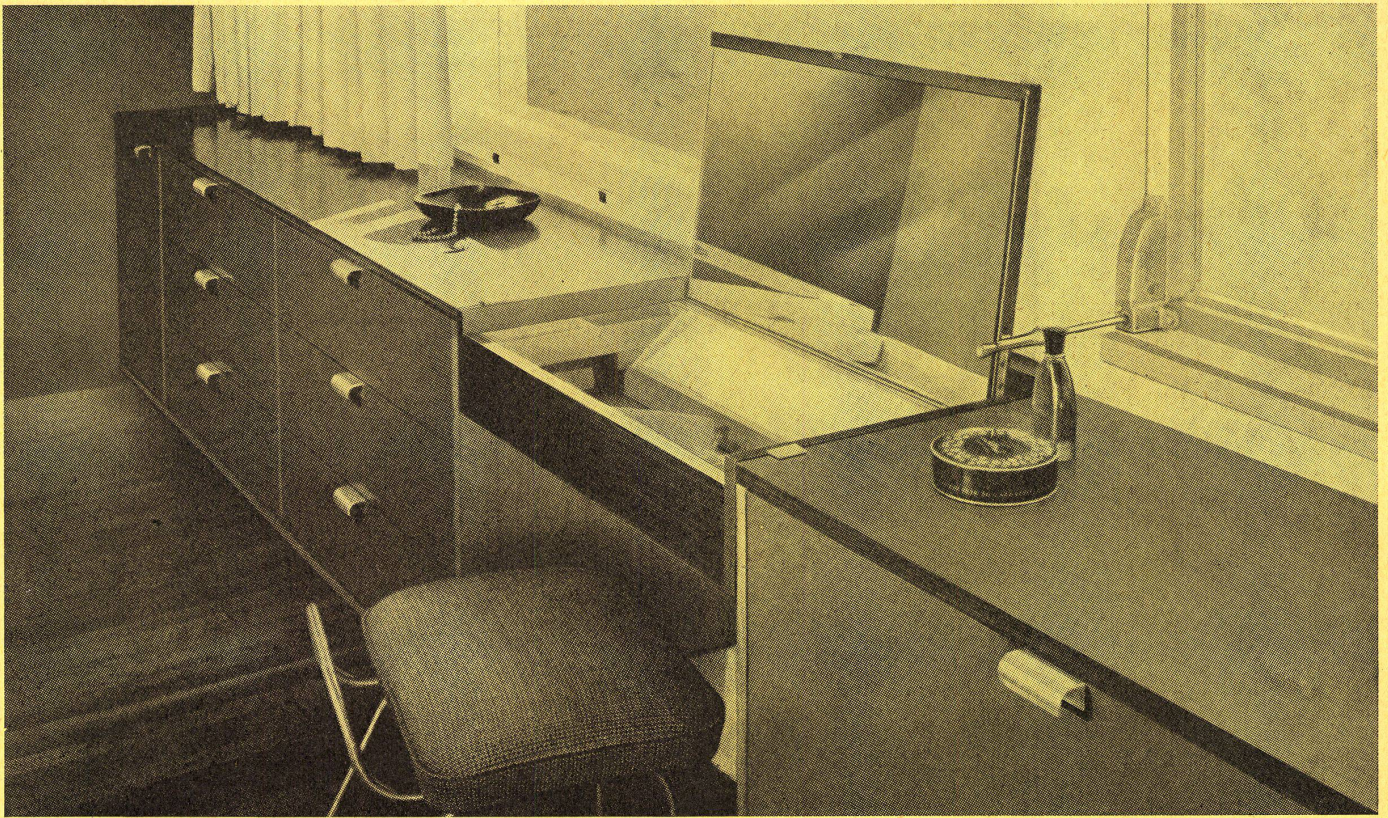
Die ETH-Bibliothek ist Anbieterin der digitalisierten Zeitschriften. Sie besitzt keine Urheberrechte an den Inhalten der Zeitschriften. Die Rechte liegen in der Regel bei den Herausgebern.

Die auf der Plattform e-periodica veröffentlichten Dokumente stehen für nicht-kommerzielle Zwecke in Lehre und Forschung sowie für die private Nutzung frei zur Verfügung. Einzelne Dateien oder Ausdrucke aus diesem Angebot können zusammen mit diesen Nutzungsbedingungen und den korrekten Herkunftsbezeichnungen weitergegeben werden.

Das Veröffentlichen von Bildern in Print- und Online-Publikationen ist nur mit vorheriger Genehmigung der Rechteinhaber erlaubt. Die systematische Speicherung von Teilen des elektronischen Angebots auf anderen Servern bedarf ebenfalls des schriftlichen Einverständnisses der Rechteinhaber.

Haftungsausschluss

Alle Angaben erfolgen ohne Gewähr für Vollständigkeit oder Richtigkeit. Es wird keine Haftung übernommen für Schäden durch die Verwendung von Informationen aus diesem Online-Angebot oder durch das Fehlen von Informationen. Dies gilt auch für Inhalte Dritter, die über dieses Angebot zugänglich sind.



Elementmöbel der Herman Miller Collection, Zeeland, Michigan

Meubles en éléments de la Herman Miller Collection, Zéland, Michigan
Element Furniture from the Herman Miller Collection, Zeeland, Michigan

Wir haben bereits in verschiedenen früheren Nummern unserer Zeitschrift auf die Herman Miller Collection hingewiesen (8/1951, 1/1952: Verkaufsraum in Los Angeles; 6/1954: Verkaufsraum in New York, Metallrahmengestelle mit auswechselbaren Teilen). In unserem Heft zeigen wir Wohnungs- und Büro-Elementmöbel. Mit George Nelson, Charles Eames, Peter Hvidt, O. M. Nielsen u. a. als Entwerfer hat Miller eine Reihe hervorragender Möbel entwickelt, unter denen die Elementmöbel eine besondere Stellung einnehmen. Die Herausbildung von Maßserien bedingt eine große Beschränkung und ein weises Maßhalten.

1 Fensterkorpusgruppe, bestehend aus Schublade-Elementen, einem Toilettenfach mit Klappspiegel, eingebauter Lichtquelle und Schrank.

Groupe de meubles de fenêtre, composé d'éléments de tiroirs, d'un compartiment de toilette avec miroir pivotant, d'éclairage encastré et d'une armoire.

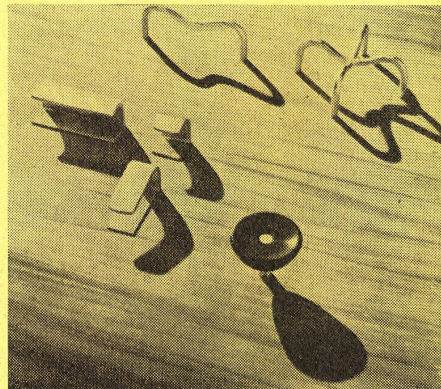
Wall-to-wall window height arrangement containing drawer storage and a special suspended vanity. The vanity unit measures 18 1/2" x 30" (Top) and 5 13/16" (high), and contains a full size mirror, cosmetic compartments and a fluorescent lamp which turns on automatically when cover is lifted.

3 Wandregale mit offenen Fächern, Lautsprecher- und Radiofach, Schubladen und Fach mit Türen.

Etagères murales avec compartiments ouverts, compartiment de haut-parleur et de poste de radio, tiroirs et compartiment à portes.

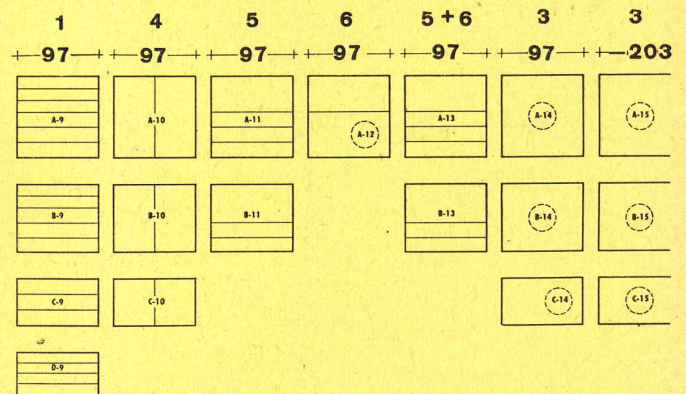
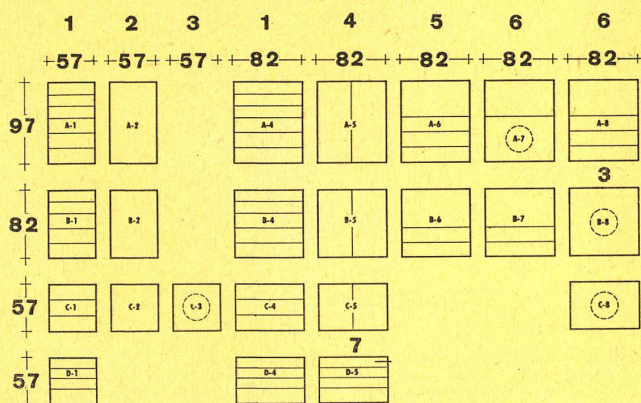
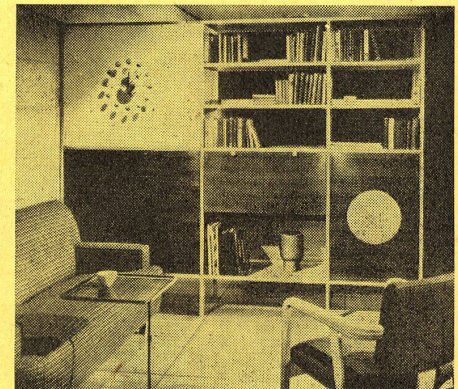
Wall storage with open pigeonholes, loudspeaker and radio compartment, drawer and pigeonhole with doors.

2 Beschläge aus verchromtem Metall für verschiedene Möbelteile (Schubladengriffe, Türrosetten).
Ferrures en métal chromé pour différentes parties de meuble (poignées de tiroirs, rosaces de porte).
Chrome-plated handles.

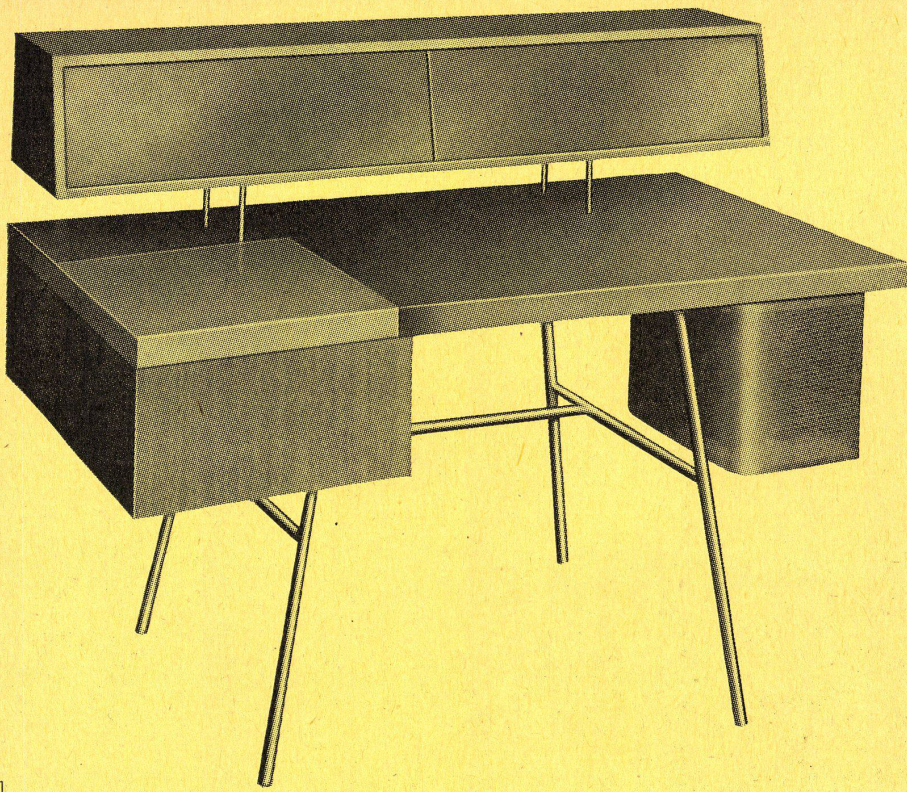


Wandelemente verschiedener Breite und Höhe / Eléments muraux de différentes largeurs et hauteurs / Wall elements of various widths and heights

- 1 Schubladen / Tiroirs / Drawers
- 2 Einfache Türe / Porte simple / Door
- 3 Füllungselemente / Eléments de remplissage / Panel
- 4 Doppeltüren / Doubles portes / Pair of Doors
- 5 Pult mit Schubladen / Pupitre avec tiroirs / Desk with drawers
- 6 Phono-Radio-Element / Élément de phonographe et de radio / Radio-phonograph
- 8 Toilettenfach / Compartiment de toilette / Vanity drawer



Schreib- und Arbeitstisch für die Wohnung
 Table de travail et à écrire pour l'appartement
 Desk and work table for the apartment

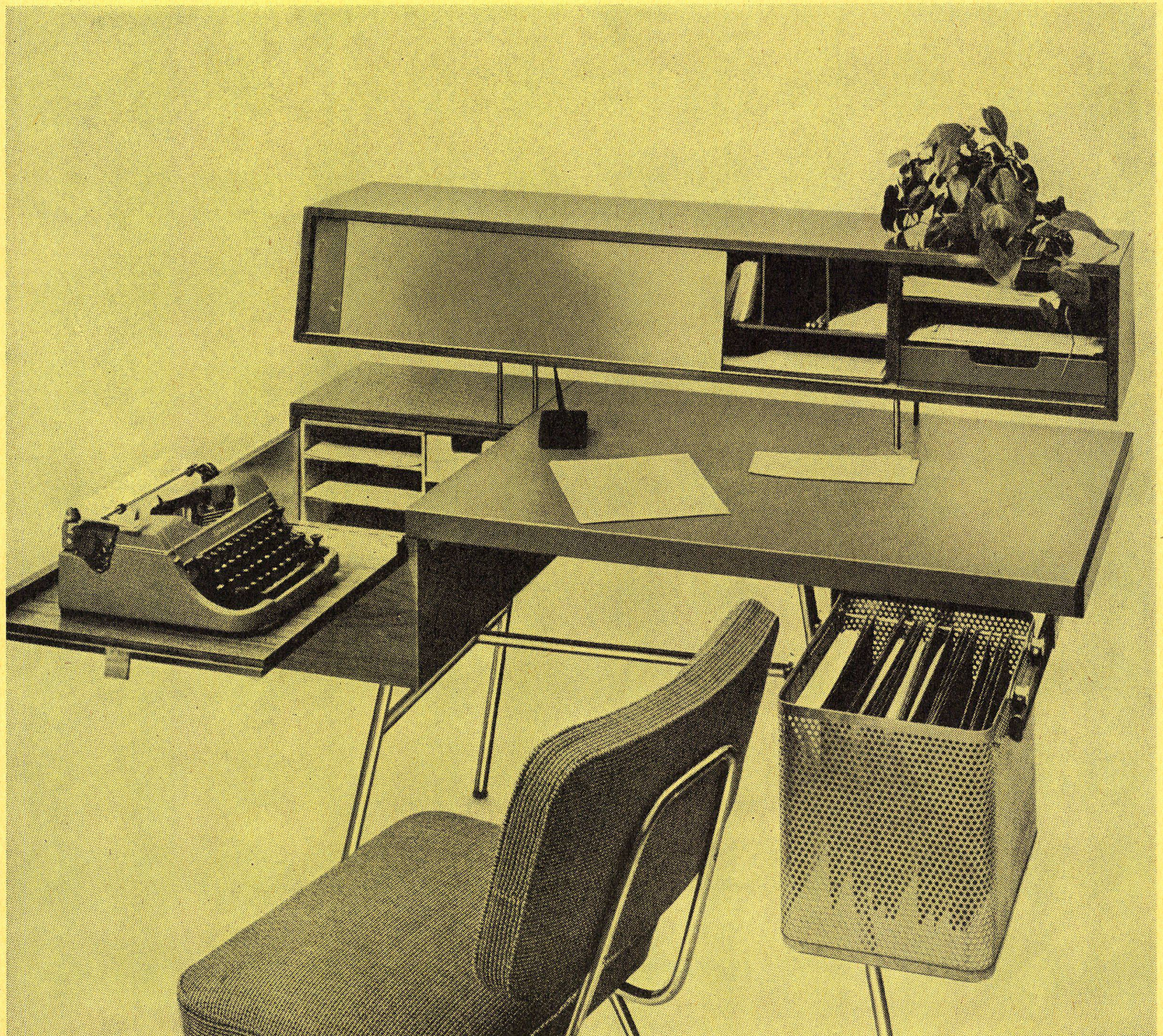


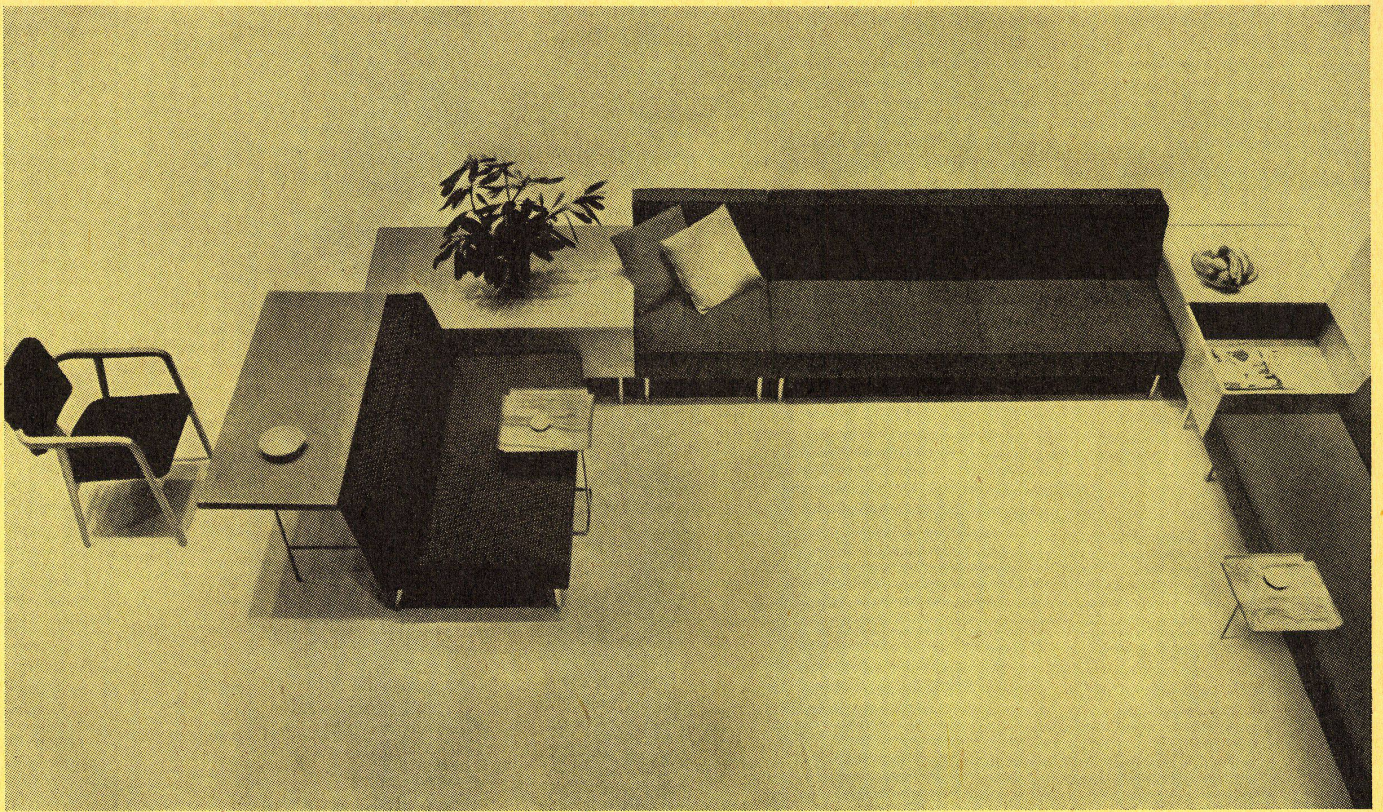
1
 Das Möbel im geschlossenen Zustand.
 Le meuble fermé.
 Furniture when closed.

2
 Links Klappfach für Schreibmaschine mit Fächern für Papier und Schreibmaterial, Tischblatt leder- oder plastik-überzogen, darunter Hängeregister-Vollauszug als Korb aus perforiertem Blech. Über der Schreibfläche Schiebetürschrank mit Materialfächern. Stahlrohrfüße.

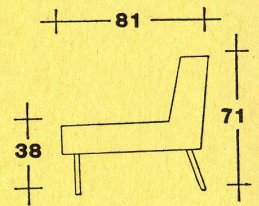
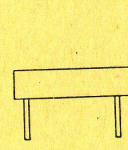
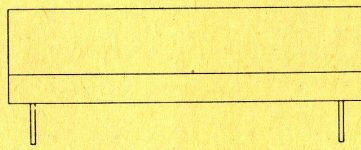
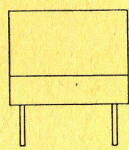
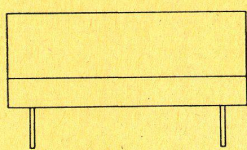
A gauche, tablette rabattable pour la machine à écrire, avec compartiments de papier et de matériel divers, tablette revêtue de cuir ou de plastique; dessous corbeille complètement extensible en tôle perforée pour classeurs suspendus. Au dessus de la tablette, armoire à porte coulissante avec compartiments à matériel. Pieds en tubes d'acier.

Left compartment for typewriter with pigeonholes for paper and writing material, table surface covered with leather or plastic, underneath suspended card file which can be completely pulled out in form of basket of perforated sheet metal. Above desk top cabinet with sliding panels with pigeonholes. Steel tubular legs.

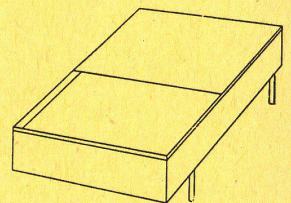
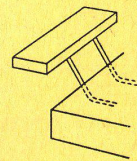
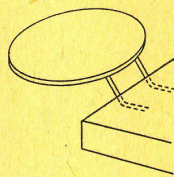
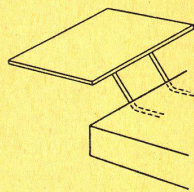
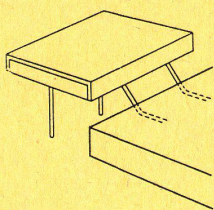




1



2



3

Sitzgruppen
Groupes de sièges
Seating groups

1

Sofagruppe, bestehend aus drei verschiedenen langen Sofateilen (63,5/127/190 cm) und Eckmöbeln (verschieden verwendbar für Zeitungen, Bettzeug, Radioapparat, Plattenspieler). Am linken Sofa angeschobener Tisch auf Stahlfüßen.

Groupe de sofas, composé de trois différentes parties de sofa (63,5/127/190 cm) et meubles d'encoignure (à diverses applications: pour journaux, linge de lit, poste de radio, tourne-disques). Table sur pieds en acier près du sofa gauche.

Sofa group, consisting of three different length sofa parts (63,5/127/190 cm.) and corner attachments (with various applications: for newspapers, bedding, radio, record-player). On left sofa adjoined table with steel legs.

2

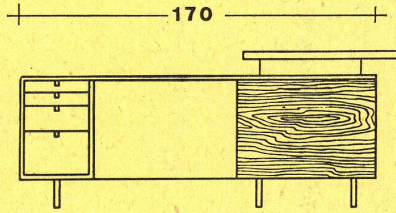
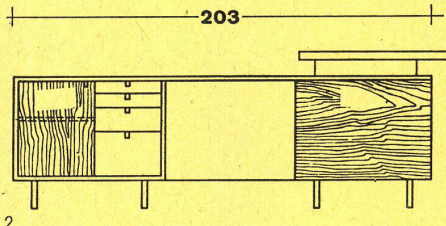
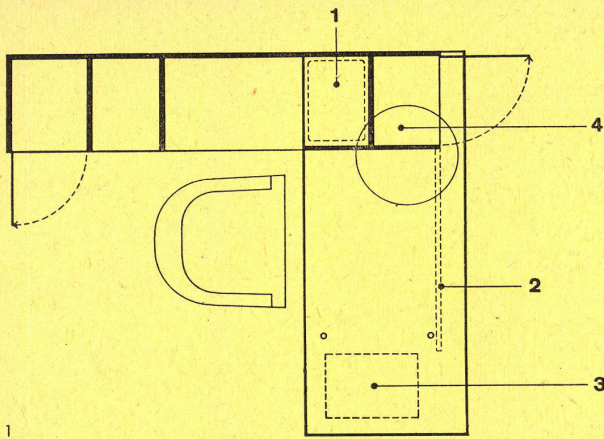
Sofaelemente, 127, 63,5 und 190 cm breit, mit Schnitt.
Éléments de sofa, 127, 63,5 et 190 cm de large, avec coupe.
Sofa elements, 127, 63.5 and 190 cm. wide, with section.

3

Angehängte Zusatzteile zu Sofaelementen, von links nach rechts Schubladentisch, Tablar, rundes Sperrholztابلar, gepolsterte Armlehne, Eckmöbel.

Pièces accessoires à crocher dans les éléments de sofa; de gauche à droite, table à tiroirs, tablette, tablette ronde en contreplaqué, accoudoir rembourré, meuble d'encoignure.

Attached accessories to sofa elements, from left to right drawers, tray, round plywood tray, upholstered arm rest, corner attachment.



Büromöbel
Meuble de bureau
Office furniture

1 Grundriß eines Büroschreibtisches mit Seitenteil für Schreibmaschine und Schubladenkorpus.
Plan d'une table de bureau avec partie latérale pour la machine à écrire et corps de tiroirs.

Plan of an office desk with lateral attachment for typewriter and drawers.

1 Papierkorb / Corbeille à papier / Waste basket

2 Rückwand / Paroi arrière / Screen

3 Schubladen / Tiroirs / Drawers

4 Tischlampe / Lampe de table / Fluorescent lamp

2 Vorderansicht des Seitenteils mit Schrankfach, Schubladenkorpus, kniefreiem Sitzplatz und Papierkorbnische.
Vue avant de la partie latérale avec partie d'armoire, corps de tiroirs, place libre pour le siège et niche à corbeille à papier.

Front view of lateral attachment with pigeonholes, drawers, seat with ample knee room and recess for waste-paper basket.

3 Büroschreibtisch mit tieferliegendem Seitenteil für Schreibmaschine und -utensilien, Schreibtischblatt und Hängeregister-Vollauszug. Standardlampe. Ausführung in Nußbaum, Eiche, Chile-Walnuß, schwarz gebeizt oder Hartplastik (weiß, hellgrau, senfgelb, lederfarben, türkis).
Table de bureau avec partie latérale plus basse pour machine et matériel à écrire, plaque de table et tiroir complètement extensible pour dossiers suspendus. Lampe standard. Exécution en noyer, chêne et noyer du Chili, noirci ou en plastique dur (blanc, gris clair, jaune moutarde, teintes cuir out turquoise).

Office desk with lower lateral attachment for typewriter and accessories, desk surface and suspended card file which can be completely pulled out. Standard lamp. In walnut, oak, Chile walnut, stained black or hard plastic (white, light grey, mustard yellow, tan, turquoise).

Office desk with lower lateral attachment for typewriter and accessories, desk surface and suspended card file which can be completely pulled out. Standard lamp. In walnut, oak, Chile walnut, stained black or hard plastic (white, light grey, mustard yellow, tan, turquoise).

