

Zeitschrift: Bauen + Wohnen = Construction + habitation = Building + home : internationale Zeitschrift

Band: 11 (1957)

Heft: 3

Artikel: Projekt eines Einfamilienhauses = Projet pour une maison particulière = Plan for a private house

Autor: [s.n.]

DOI: <https://doi.org/10.5169/seals-329505>

Nutzungsbedingungen

Die ETH-Bibliothek ist die Anbieterin der digitalisierten Zeitschriften. Sie besitzt keine Urheberrechte an den Zeitschriften und ist nicht verantwortlich für deren Inhalte. Die Rechte liegen in der Regel bei den Herausgebern beziehungsweise den externen Rechteinhabern. [Siehe Rechtliche Hinweise.](#)

Conditions d'utilisation

L'ETH Library est le fournisseur des revues numérisées. Elle ne détient aucun droit d'auteur sur les revues et n'est pas responsable de leur contenu. En règle générale, les droits sont détenus par les éditeurs ou les détenteurs de droits externes. [Voir Informations légales.](#)

Terms of use

The ETH Library is the provider of the digitised journals. It does not own any copyrights to the journals and is not responsible for their content. The rights usually lie with the publishers or the external rights holders. [See Legal notice.](#)

Download PDF: 15.10.2024

ETH-Bibliothek Zürich, E-Periodica, <https://www.e-periodica.ch>

Projekt eines Einfamilienhauses

Projet pour une maison particulière
Plan for a private house

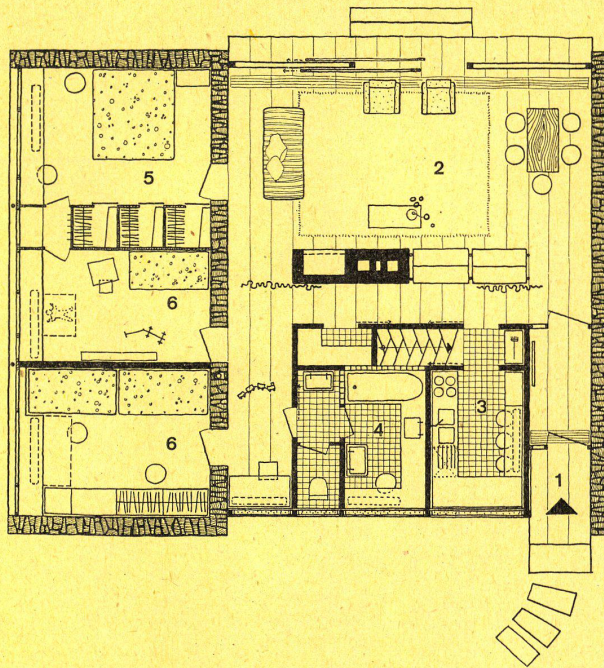
Architekten: Ursula und Philipp Schneider-
Wernecke BDA,
Düsseldorf

Bei dem Entwurf handelt es sich um ein typisches Fünfbettenhaus. Der geschlossene, fast quadratische Grundriß beherbergt zusammengefaßt fast alle Wohnfunktionen. Das kleine Haus kann je nach den landschaftlichen Gegebenheiten als Ziegelrohbau oder auch in Bruchsteinen ausgeführt werden. Es ist teils unterkellert und hat ein massives zweischaliges Flachdach mit innerer Entwässerung (bei seitlicher Abführung). Die Schlafzone ist vom Mauerwerk umschlossen. Die Wohn- und Wirtschaftszone hat straßenseitig ein tragendes Gerüst aus Stahlstützen, auf denen entsprechend dimensionierte Überzüge ruhen. Sämtliche Naßräume sind umschlossen von einer Wand aus beiderseits glasierten Steinen, so daß eine Plattierung entfällt.

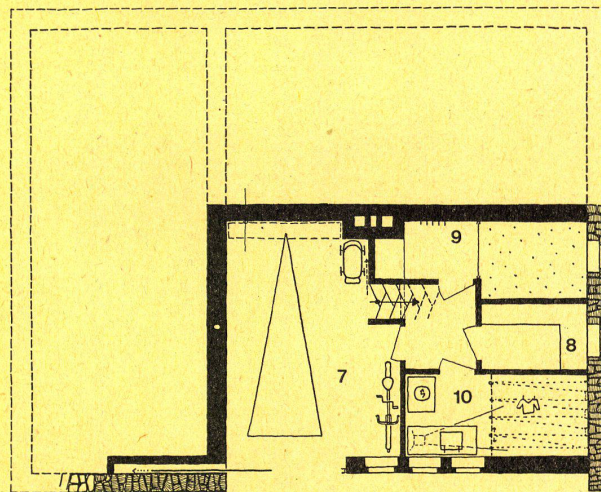
Es ist eine normale Zentralheizungsanlage vorgesehen, die über neuartige Kleinkonvektoren die Räume beheizt. Teilweise liegen diese wie beim Eingang und im großen Wohnraum in einem Umwälzschacht unterhalb des Fußbodenniveaus.

In dem kleinen Haus besteht die Möglichkeit, durch geringe Umwandlung einen Einlieger aufzunehmen. Außerdem kann das Haus als Doppelhaus gebaut werden, wobei die mittlere Trennwand nach Nord und Süd um etwa 5 m vorgezogen wird.

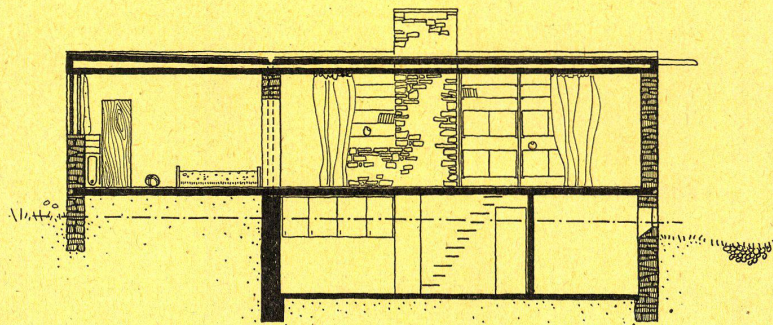
Diesem Projekt wurde in dem Wettbewerb »Zeitgemäßes Wohnen« der erste Preis zuerkannt.



A



B



C

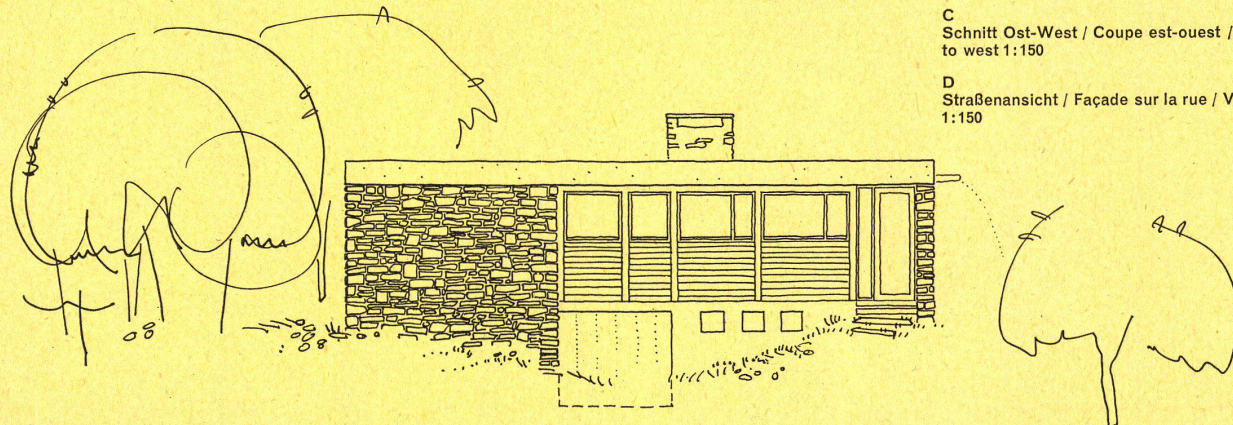
A Erdgeschoß-Grundriß / Plan du rez-de-chaussée / Ground floor plan 1:150

B Keller-Grundriß / Plan du sous-sol / Basement floor plan 1:150

- 1 Eingang / Entrée / Entrance
- 2 Wohn- und Eßraum / Salle à manger et de séjour / Living-dining room
- 3 Küche / Cuisine / Kitchen
- 4 Bad mit separatem WC / Bain avec WC séparé / Bath with separate WC
- 5 Elternzimmer / Chambre des parents / Parents' bedroom
- 6 Kinderzimmer / Chambre des enfants / Children's bedroom
- 7 Garage
- 8 Vorrat / Provisions / Storage
- 9 Heizung / Chauffage / Heating
- 10 Waschküche und Trockenraum / Buanderie et séchoir / Laundry

C Schnitt Ost-West / Coupe est-ouest / Section from east to west 1:150

D Straßenansicht / Façade sur la rue / View from the street 1:150



D