

Zeitschrift: Bauen + Wohnen = Construction + habitation = Building + home : internationale Zeitschrift
Herausgeber: Bauen + Wohnen
Band: 11 (1957)
Heft: 5

Werbung

Nutzungsbedingungen

Die ETH-Bibliothek ist die Anbieterin der digitalisierten Zeitschriften. Sie besitzt keine Urheberrechte an den Zeitschriften und ist nicht verantwortlich für deren Inhalte. Die Rechte liegen in der Regel bei den Herausgebern beziehungsweise den externen Rechteinhabern. [Siehe Rechtliche Hinweise.](#)

Conditions d'utilisation

L'ETH Library est le fournisseur des revues numérisées. Elle ne détient aucun droit d'auteur sur les revues et n'est pas responsable de leur contenu. En règle générale, les droits sont détenus par les éditeurs ou les détenteurs de droits externes. [Voir Informations légales.](#)

Terms of use

The ETH Library is the provider of the digitised journals. It does not own any copyrights to the journals and is not responsible for their content. The rights usually lie with the publishers or the external rights holders. [See Legal notice.](#)

Download PDF: 10.01.2025

ETH-Bibliothek Zürich, E-Periodica, <https://www.e-periodica.ch>



Karl Werner, Isolierwerk AG

Zürich Basel Bern Lausanne St. Gallen

Hauptsitz und Fabrik in

Zürich-Oerlikon

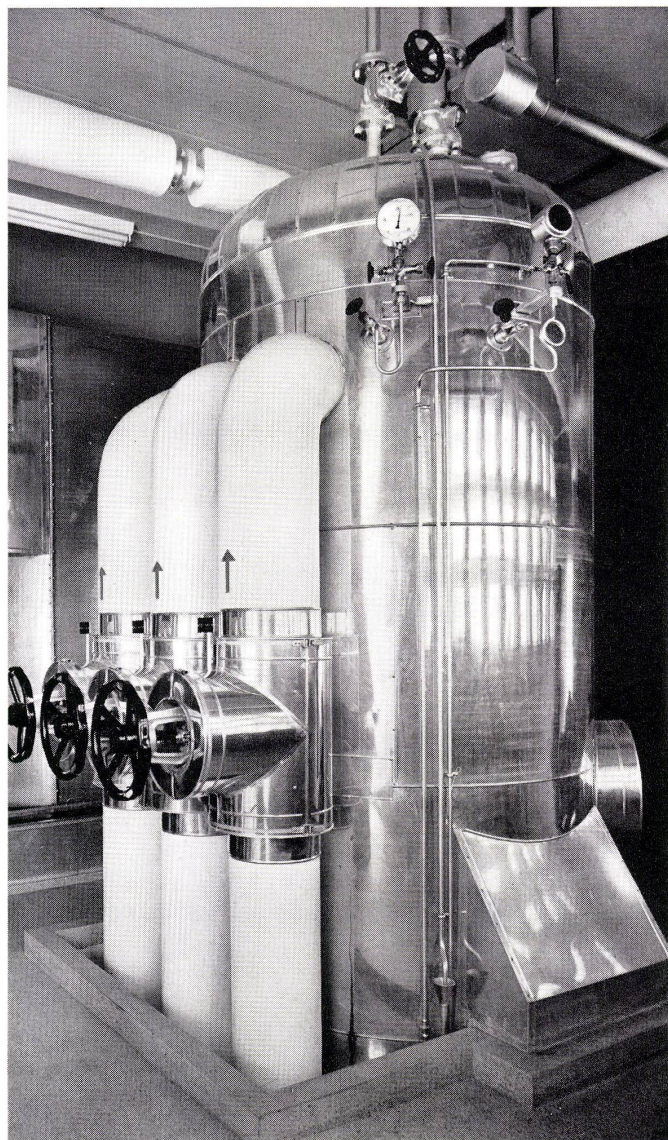
Affolternstraße 145/147

Telefon 051/46 63 64 Gegründet 1877

Fabrikation und Montage von Wärme-, Kälte- und Schallisolationen

Ausführung sämtlicher thermischer Isolierungen im Neubau der Cigarettenfabrik Burrus & Cie., Boncourt

Alumanblech-Isolierung von Apparat mit wegnehmbaren Ventilkappen



Rostfreies Besteck von AB Gense stach hervor durch äußerst subtile und gebrauchsrichtige Formgebung.

An Möbeln war wenig zu sehen: Alf Svensson von AB Ljungs Industrier zeigte Stahlrührstühle mit elegant geformten Flachpolstern. Carl Malmstens Stühle sind sehr traditionsgebunden. Sie umstanden einen von Hemsjöldsförbundet geschmückten, mit brennenden Kerzen festlich beleuchteten Tisch, auf dem Holzsteller, geflochtene Körbe und farbige Sets zusammen mit großen, aus heidnischen Gebräuchen stammenden Ährenständern lagen und standen.

In einer Ecke desselben Raumes flog eine dichte Wolke von kleinen zierlichen Holzspanvögeln über den Kopf der Besucher hinweg.

Den Höhepunkt der ganzen Ausstellung bildete der Raum mit den Gläsern. Wilhelm Kage bei Gustavsberg, Edvin Øhrström und Nils Landberg bei Orrefors, ferner, um nur noch eine der vielen Glashütten zu nennen, Kosta, waren die Zauberer, unter deren Händen die wundersamsten und zartesten Glasgebilde entstanden waren. Die Vitrine mit den Vasen und Gläsern hatte als Hintergrund von rückwärts angeleuchtete Milchglasscheiben, worauf die herrlichen Kunstwerke wie blühende Blumen leuchteten. Aus Orrefors war ein ganzes Spiel von farbigen und weißen Glasstäben und -gebilden verschiedenster Form aufgehängt, die beim Berühren musizierten.

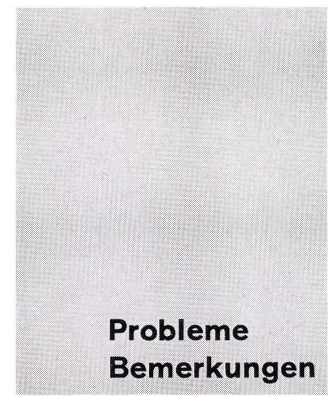
Alte und moderne Brautkronen, sakrales Gerät, eingeleitet von einem herrlichen, geschmiedeten Totenkreuz und Priestergewänder für den Gottesdienst der lutherischen Kirche bildeten den von Silberarbeiten und kostbaren Textilien beherrschten Raum mit festlicher Zweckbestimmung.

Daß wir uns auf schwedischem Boden befanden, zeigten prächtige Kupferstiche aus dem 1768 entstandenen Werk Architectura navalis mercatoria, wozu das Modell einer Mälarijacht und eines Tankers die Bemühungen heutiger Schiffsbauer um die Formgebung in diesem eminent schwedischen Schaffenssektor dartaten. Güter Form im Industrieprodukt war der letzte Raum gewidmet. SKF mit den weltberühmten Kugellagern, LM Ericsson mit einem ganz neuartigen Einstück-Telefon von 21 cm Höhe und nur 420 g Gewicht, in dessen Boden der Nummernschalter eingebaut ist, Rechenmaschinen, fotografische Geräte, Werkzeuge, Kompass und Meßgeräte, Zeichenlampen von ASEA, damit war in strengster Auswahl ein umfassender Querschnitt über die Bemühungen der schwedischen Industrie um das gute Serienprodukt eindeutig und überzeugend dargestellt.

Man darf den Schweden und vor allem den beiden Initianten, Architekt Ake Huldt vom schwedischen Werkbund und Dr. Göran Axel-Nilsson, Direktor des Röhsska-Kunstgewerbemuseums uneingeschränktes Lob zollen für Auswahl, Aufbau und Durchführung der eindrucklichen Schau. Zie.

Holz im Innenausbau

Dem Fachmann und dem Laien wird die fünfte Holzmesse im Rahmen der diesjährigen vom 27. April bis 7. Mai stattfindenden Schweizer Messen eine interessante Orientierung über die zeitgemäße bauliche Verwendung des Holzes bieten. Insbesondere wird die Darstellung des Innenausbaues in Holz hervorgehoben sein. Ein spezieller Beitrag aus der holzwirtschaftlichen Region Graubündens zeigt das Alpenholz in seiner Produktion und in seiner Verarbeitung zu Tafel, Möbel usw. Damit wird die Verwendung der wertvollen und schönen Holzarten der Lärche, Arve und Bergfichte dargestellt. Neben Ausstellerbeiträgen und thematischen Beiträgen werden insbesondere auch Filmvorführungen und Lichtbilder diese sehenswerte Schau bereichern. Die Holzmesse steht unter dem Patronat des Selbsthilfefonds der schweizerischen Wald- und Holzwirtschaft, womit zugleich ein Hinweis auf die volkswirtschaftliche Bedeutung unseres nationalen Bau- und Werkstoffes gegeben ist. M.Ak.



Probleme Bemerkungen

Diskussion um die Basler Fußgängerstadt

Basels Innerstadtstraßen sind aus topographischen Gründen eng angelegt. Verbreiterungen schließen sich aus wirtschaftlichen wie ästhetischen Überlegungen fast gänzlich aus. Die Verstopfung durch den ruhenden Verkehr drängt trotz Schaffung vermehrter Parkplätze und Autosilos zu immer weitgehenderen zeitlichen oder totalen Stationierungsverboten. Ein Generalverkehrsplan steht zur Zeit in Bearbeitung, doch bleibt noch ungewiß, was er bringen wird. Jedenfalls mag der Korrektionsplan vom Jahre 1949 nicht mehr zu genügen; er ist durch die Nachkriegsverhältnisse überholt. Arkadisierungen sind umstritten und können lediglich bei tiefen Liegenschaften also nur ausnahmsweise in Frage kommen. Aber die Verkehrs-Entwicklung schreitet ja viel rascher voran als alle baulichen Korrekturen. Selten glaubt ein Liegenschaftsbesitzer an die planlich zurückverlegten Baulinien der Innerstadt und zieht es vor, gegen Revers auf die alte Flucht zu bauen.

Man fragt sich heute, ob es statt der Zerstörung der vorhandenen wirtschaftlichen und städtebaulichen Werte nicht doch andere Mittel gebe, um eine Neuordnung des Verkehrs zu schaffen und diskutiert deshalb die «Fußgängerstadt». Der ursprünglichen Idee von Prof. H. Bernoulli folgend, hat sich die Architektengruppe Bernoulli, Boos, Egeler, Musfeld und Weber zusammengetan, um das «Projekt Bernoulli» weiter zu verfolgen. An einem ersten Diskussionsabend im Basler Ingenieur- und Architektenverein referierte zuerst Architekt G. Weber über das in der Luft liegende Problem, es jedoch in Zusammenhang mit den Verkehrsverhältnissen in den äußeren Quartieren, ja bis hinaus zur projektierten Autobahn stellend. Die Stadt Basel ist nämlich keineswegs bereit, die Verkehrsplanung für sich allein zu betrachten; ebenso bedeutsam ist ihr die Stadtplanung; denn sie möchte den ihr eigenen Maßstab wahren. Eine Neuordnung des Verkehrs drängt sich auf, vor allem eine Aufteilung in den öffentlichen und in den privaten Fahrverkehr. Dort wo jetzt der Birsig unterirdisch die Talsohle durchfließt, könnte die Straßenbahn ihr Trasse finden. Von der Heuwage bis zum Spiegelfhof würde das Tram im Tunnel fahren, und der Birsig fände einen kürzeren Weg durch einen neu zu bauenden Stollen zum Rhein. Diese Maßnahme erforderte keinen Landerwerb, minimale Leitungsverlegungen und relativ bescheidene Kosten. Damit wäre der Schienenverkehr aus der Altstadt entfernt.

Aber diese Operation allein kann auf die Dauer nicht genügen. Auch der übrige Fahrverkehr muß eine Trennung vom Fußgängerverkehr erfahren. Die Trottoirbreiten sind fast durchwegs zu knapp. Die Vorsortierungen für den Fahrverkehr bescheiden sie zusehends. Dem Autofahrer mangelt der Parkplatz. Selbst in tramlosen Straßen wie Gerbergasse, Eisengasse und in der Freiestraße bestehen Stationierungsverbote und Beschränkungen. Dieses Problem verlangt eine konsequente Lösung. Sie soll durch eine zeitliche Sperrung des Fahrverkehrs geschaffen werden. Analoge bescheidene Beispiele bestehen in Zürich und Luzern, in Köln und Amsterdam, in Arn-