

Projekt Einfamilienhaus in Riehen bei Basel = Projet d'habitation familiale à Riehen près Bâle = Plan of one-family house in Riehen near Basel

Autor(en): **[s.n.]**

Objektyp: **Article**

Zeitschrift: **Bauen + Wohnen = Construction + habitation = Building + home :
internationale Zeitschrift**

Band (Jahr): **12 (1958)**

Heft 7: **Einfamilien- und Ferienhäuser = Maisons familiales et maisons de
vacances = One-family houses and summer houses**

PDF erstellt am: **21.07.2024**

Persistenter Link: <https://doi.org/10.5169/seals-329780>

Nutzungsbedingungen

Die ETH-Bibliothek ist Anbieterin der digitalisierten Zeitschriften. Sie besitzt keine Urheberrechte an den Inhalten der Zeitschriften. Die Rechte liegen in der Regel bei den Herausgebern.

Die auf der Plattform e-periodica veröffentlichten Dokumente stehen für nicht-kommerzielle Zwecke in Lehre und Forschung sowie für die private Nutzung frei zur Verfügung. Einzelne Dateien oder Ausdrucke aus diesem Angebot können zusammen mit diesen Nutzungsbedingungen und den korrekten Herkunftsbezeichnungen weitergegeben werden.

Das Veröffentlichen von Bildern in Print- und Online-Publikationen ist nur mit vorheriger Genehmigung der Rechteinhaber erlaubt. Die systematische Speicherung von Teilen des elektronischen Angebots auf anderen Servern bedarf ebenfalls des schriftlichen Einverständnisses der Rechteinhaber.

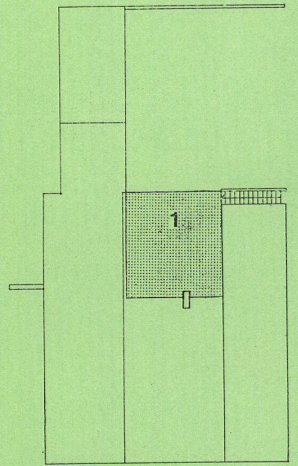
Haftungsausschluss

Alle Angaben erfolgen ohne Gewähr für Vollständigkeit oder Richtigkeit. Es wird keine Haftung übernommen für Schäden durch die Verwendung von Informationen aus diesem Online-Angebot oder durch das Fehlen von Informationen. Dies gilt auch für Inhalte Dritter, die über dieses Angebot zugänglich sind.

Projekt Einfamilienhaus in Riehen bei Basel

Projet d'habitation familiale à Riehen près Bâle
Plan of one-family house in Riehen near Basle

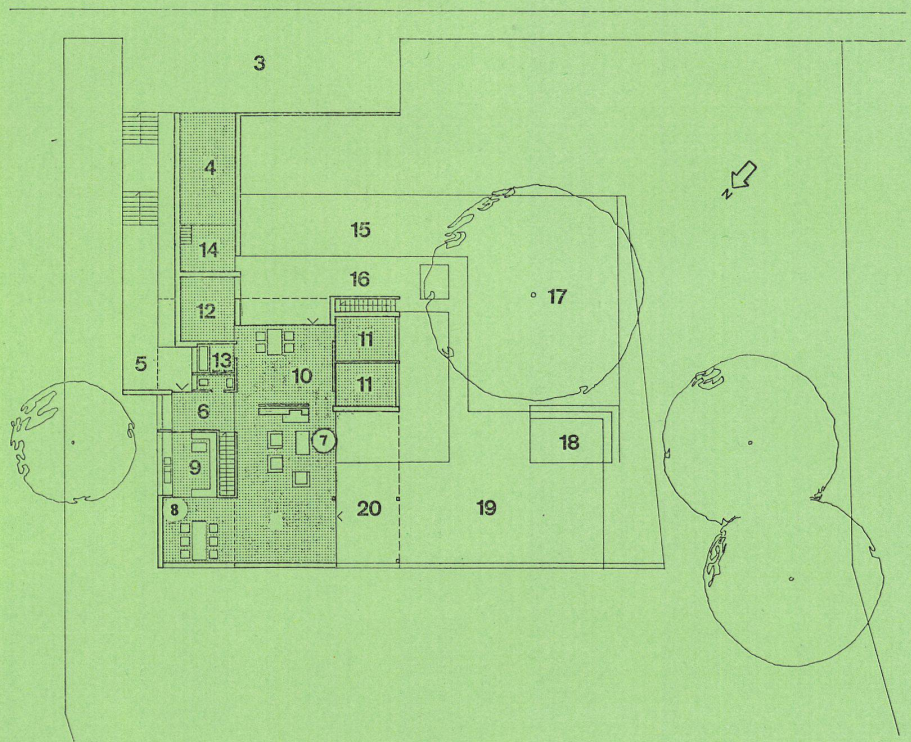
Architekten: Walter Wurster und Hans Ulrich
Huggel BSA, Basel



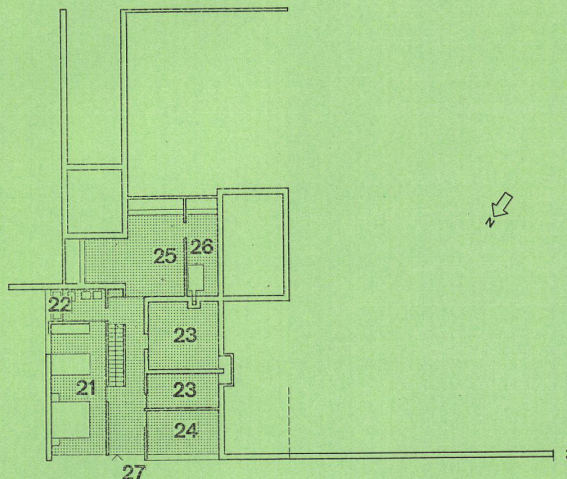
1
Dachaufsicht 1:350.
Vue sur le toit.
View of roof.

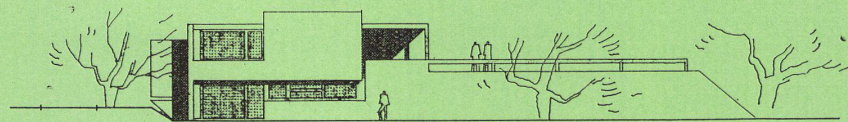
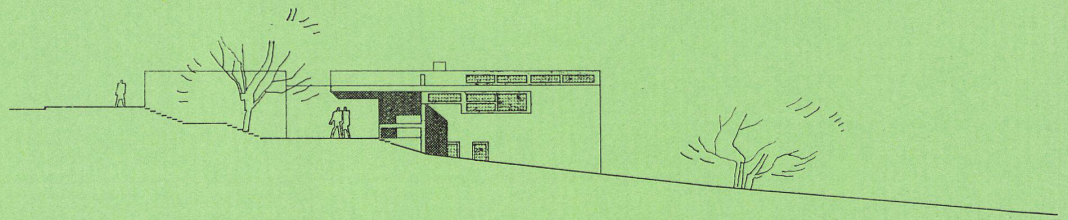
2
Hochgeschoß 1:350.
Etage supérieur.
First floor.

8
Erdgeschoß 1:350.
Rez-de-chaussée.
Ground floor.

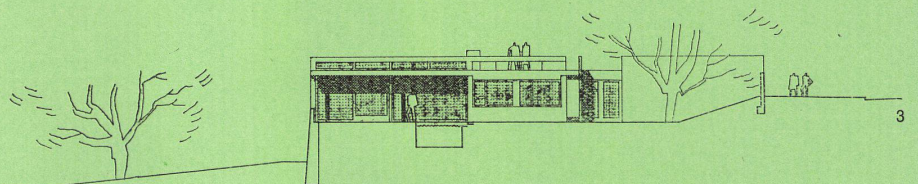


- 1 Dachterrasse / Toit-terrasse / Roof terrace
- 2 Zufahrtsstraße / Route d'accès / Driveway
- 3 Vorplatz / Place / Forecourt
- 4 Garage
- 5 Eingang / Entrée / Entrance
- 6 Halle / Hall
- 7 Wohnraum / Salle de séjour / Living-room
- 8 Eßplatz / Coin des repas / Dining nook
- 9 Küche / Cuisine / Kitchen
- 10 Kinderspielzimmer / Salle de jeu des enfants / Children's play room
- 11 Kinderzimmer / Chambre des enfants / Children's bedroom
- 12 Gastzimmer / Chambre d'hôte / Guest room
- 13 Bad und WC / Bains et WC / Bath and WC
- 14 Gartengeräte / Ustensiles de jardinage / Garden implements
- 15 Spielplatz / Terrain de jeu / Play area
- 16 Aufgang Dachterrasse / Escalier du toit-terrasse / Stairs to roof terrace
- 17 Bestehender schöner Baum / Bel arbre existant / Beautiful tree already on the site
- 18 Bassin / Pool
- 19 Gartenplatz Eltern / Séjour au jardin des parents / Parents' garden seating area
- 20 Gedeckte Terrasse / Terrasse couverte / Covered terrace
- 21 Schlafzimmer der Eltern mit Kastenraum / Chambre à coucher des parents avec cabinet-placard / Parents' bedroom with wardrobes
- 22 Elternbad / Bains des parents / Parents' bath
- 23 Keller / Cave / Cellar
- 24 Büro / Bureau / Office
- 25 Waschküche und Trockenraum / Buanderie et salle de séchage / Laundry and drying room
- 26 Heizung / Chauffage / Heating
- 27 Ausgang unterer Garten / Sortie sur le jardin inférieur / Exit to lower garden

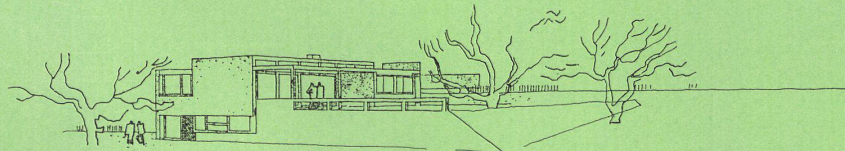




2



3



4

1
Nordostfassade mit Hauseingang.
Façade nord-est avec entrée.
North-east elevation and main entrance.

2
Nordwestfassade, Aussichtsseite talwärts.
Façade nord-ouest, côté vue sur la vallée.
North-west elevation, side with view of valley.

3
Südwestfassade.
Façade sud-ouest.
South-west elevation.

4
Perspektivansicht von Westen.
Vue perspective de l'est.
Perspective view from west.

Das projektierte Wohnhaus kommt auf ein nach Norden abfallendes Terrain zu stehen, an bester Wohnlage unterhalb der Höhenstraße in Riehen. Dem ausdrücklichen Wunsche des Bauherrn entsprechend, sollte das Haus möglichst Erdgeschossig geplant werden. Die besonderen Schwierigkeiten für die Disposition der einzelnen Räume wurde durch die ungünstige Orientierung der Bauparzelle gegeben. Die aussichtreichste Wohnseite ist nördlich, hangabwärts, — während die Südseite durch Einblick von der Höhenstraße her beeinträchtigt ist. So wurde als Wohnseite die Südwestlage gewählt, wobei wiederum ein bestehender Baum und ein auf der Nachbarparzelle liegendes Wohnhaus berücksich-

tigt werden mußten. Auf diesen Gegebenheiten ist der Hausgrundriß aufgebaut. Die Wohnräume und Kinderzimmer liegen Erdgeschossig, während hangwärts im Untergeschoß die Elternräume untergebracht sind.

Man betritt das Haus über einige Treppenstufen hinabgehend von Nordosten, gelangt in eine kleine Halle und von dort aus teils in das Wohnzimmer und Kinderspielzimmer, teils in die Küche und daneben über eine Treppe zum Gartengeschoß.

Die Gestaltung der Fassaden erfolgt in ungestrichenem Sichtbeton und Zementsteinmauerwerk. Die Bauweise ist eine Massiv-