

Teatro Sant' Erasmo, Mailand, erbaut 1953 = Théâtre Sant' Erasmo, Milan, construit en 1953 = Teatro Sant' Erasmo, Milan, erected 1953

Autor(en): **[s.n.]**

Objektyp: **Article**

Zeitschrift: **Bauen + Wohnen = Construction + habitation = Building + home :
internationale Zeitschrift**

Band (Jahr): **12 (1958)**

Heft 9: **Theaterbau = Théâtres = Theatres**

PDF erstellt am: **21.07.2024**

Persistenter Link: <https://doi.org/10.5169/seals-329801>

Nutzungsbedingungen

Die ETH-Bibliothek ist Anbieterin der digitalisierten Zeitschriften. Sie besitzt keine Urheberrechte an den Inhalten der Zeitschriften. Die Rechte liegen in der Regel bei den Herausgebern.

Die auf der Plattform e-periodica veröffentlichten Dokumente stehen für nicht-kommerzielle Zwecke in Lehre und Forschung sowie für die private Nutzung frei zur Verfügung. Einzelne Dateien oder Ausdrucke aus diesem Angebot können zusammen mit diesen Nutzungsbedingungen und den korrekten Herkunftsbezeichnungen weitergegeben werden.

Das Veröffentlichen von Bildern in Print- und Online-Publikationen ist nur mit vorheriger Genehmigung der Rechteinhaber erlaubt. Die systematische Speicherung von Teilen des elektronischen Angebots auf anderen Servern bedarf ebenfalls des schriftlichen Einverständnisses der Rechteinhaber.

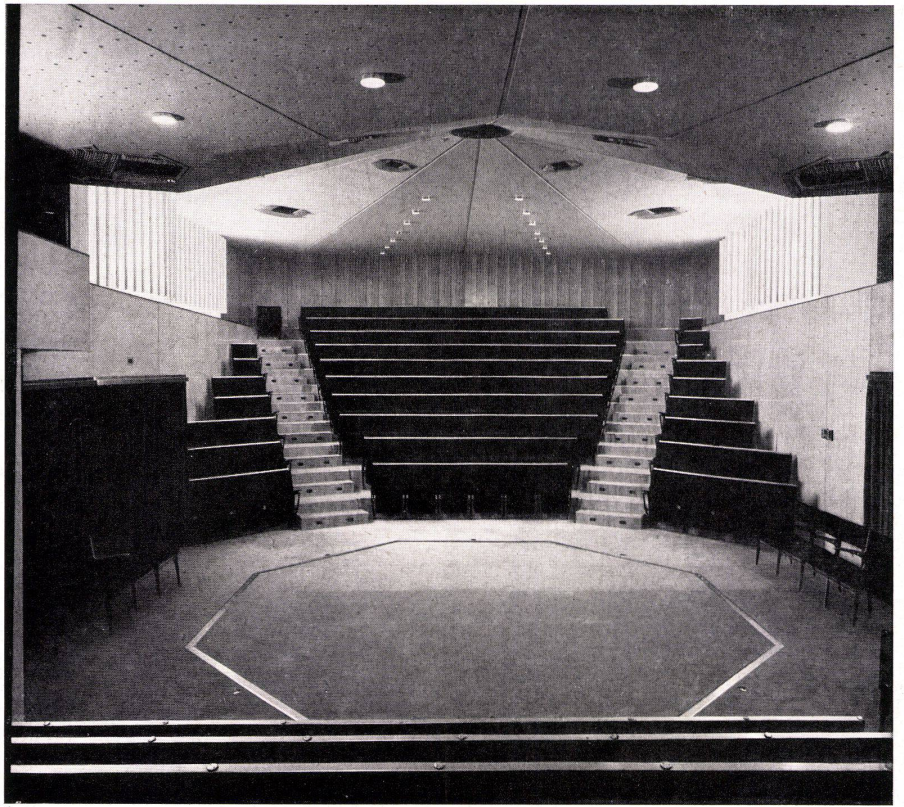
Haftungsausschluss

Alle Angaben erfolgen ohne Gewähr für Vollständigkeit oder Richtigkeit. Es wird keine Haftung übernommen für Schäden durch die Verwendung von Informationen aus diesem Online-Angebot oder durch das Fehlen von Informationen. Dies gilt auch für Inhalte Dritter, die über dieses Angebot zugänglich sind.

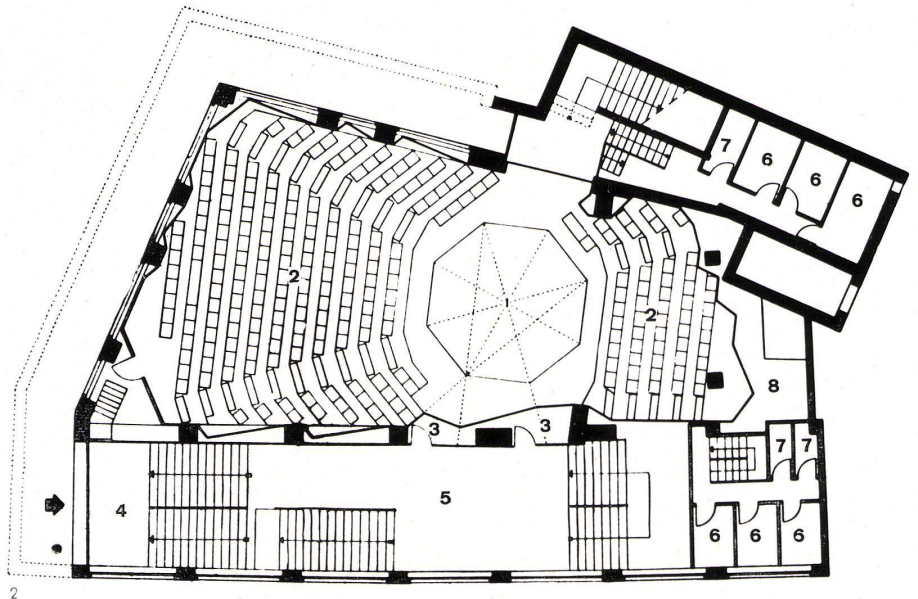
Teatro Sant' Erasmo, Mailand

Théâtre Sant' Erasmo, Milan, construit en 1953
Teatro Sant' Erasmo, Milan, erected 1953

Architekten: Carlo de Carli und
Antonio Carminati
erbaut 1953



Dieses Theater ist das erste ständige Arenatheater, das in Europa gebaut wurde. Es ist ein kleiner intimer Raum. Der Ausdruck Arenatheater ist vielleicht in diesem Zusammenhang etwas zu vielversprechend. Doch wer eine Vorstellung in diesem Raum mit zentraler Bühne erlebt hat, ist überzeugt, daß dasselbe sich auch in einem größeren Maßstab wiederholen ließe. Die Idee ist auch in Frankreich aufgegriffen worden, wo das »Théâtre en Ronde de Paris« gegründet wurde. Das Unternehmen wurde unterstützt von Jean Renoir, Jean Cocteau und anderen fortschrittlichen Theaterfachleuten.



1
Blick in den Innenraum, im Vordergrund das Achteck der zentralen Spielfläche.
Vue de la salle, au premier plan, l'octogone de la scène centrale.

Looking into interior, foreground the octagonal central stage.

2
Grundriß des im Untergeschoß liegenden Theaters.
Plan du théâtre au sous-sol.
Plan of theatre on basement level.

1 Spielfläche / Scène / Acting area
2 Ansteigende Sitzreihen / Rangées de sièges en pente / Ascending seats
3 Beleuchterkabinen / Cabines des éclairagistes / Lighting board
4 Eingang auf Straßenhöhe / Entrée au niveau de la rue / Entrance at street level
5 Vestibül auf Zwischenhöhe / Vestibule à l'entre-sous-sol / Lobby at mezzanine level
6 Künstlergarderoben / Loges des artistes / Actors' dressing rooms
7 WC-Anlagen / Toilettes / Toilets
8 Direktion / Direction / Management

3
Vestibül auf Zwischenhöhe mit Blick gegen Treppe zum Eingang auf Straßenhöhe.
Vestibule à l'entre-sous-sol et vue sur l'escalier de l'entrée au niveau de la rue.
Lobby at mezzanine level looking toward stairs at entrance on street level.

4
Eingang auf Straßenhöhe.
Entrée au niveau de la rue.
Entrance at street level.

