

# **Haus auf fünf Ebenen : Einfamilienhaus in Farnley Tyas, Yorkshire, 1953 = Habitation familiale à Farnley Tyas, Yorkshire, 1953 = One-family house at Farnley Tyas, Yorkshire, 1953**

Autor(en): [s.n.]

Objektyp: **Article**

Zeitschrift: **Bauen + Wohnen = Construction + habitation = Building + home : internationale Zeitschrift**

Band (Jahr): **12 (1958)**

Heft 12: **Einfamilienhäuser = Maisons familiales = One-family houses**

PDF erstellt am: **21.07.2024**

Persistenter Link: <https://doi.org/10.5169/seals-329844>

## **Nutzungsbedingungen**

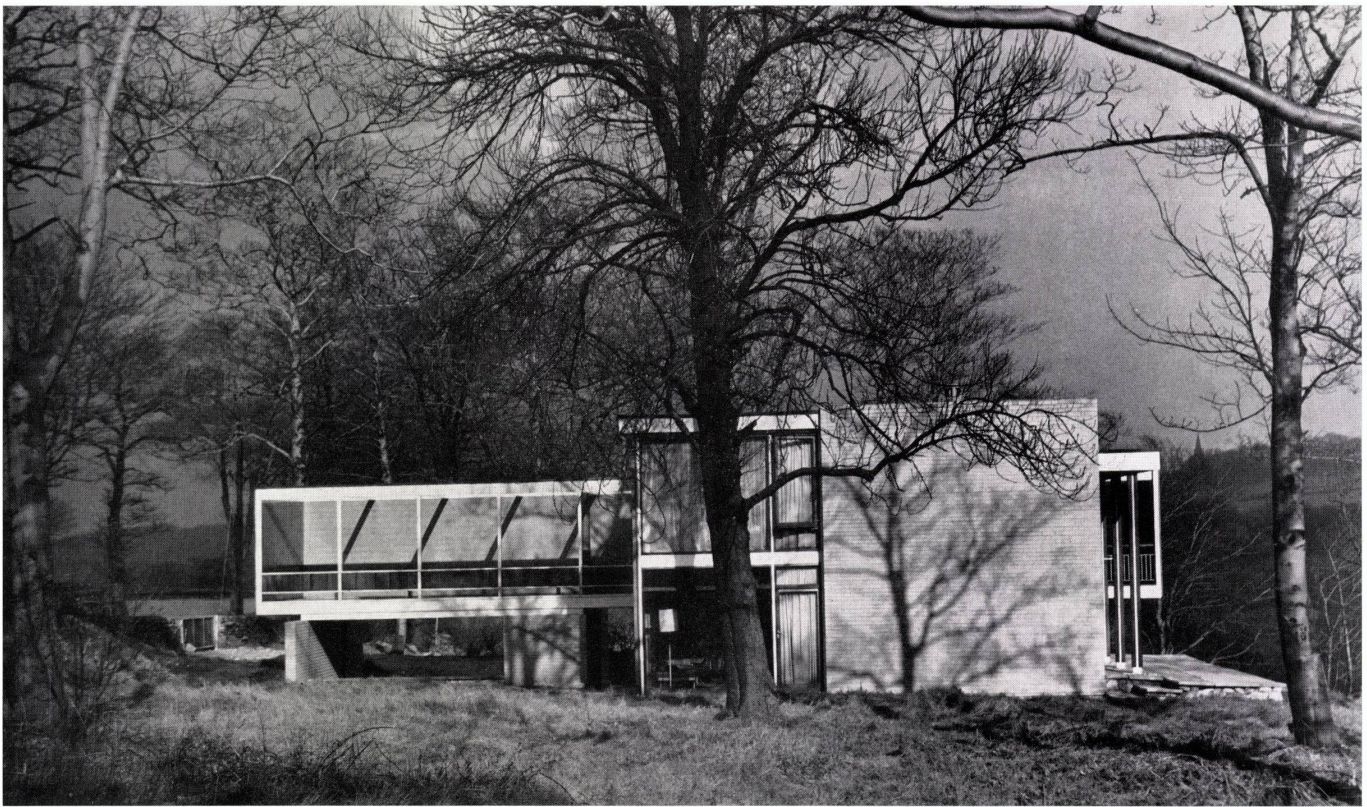
Die ETH-Bibliothek ist Anbieterin der digitalisierten Zeitschriften. Sie besitzt keine Urheberrechte an den Inhalten der Zeitschriften. Die Rechte liegen in der Regel bei den Herausgebern.

Die auf der Plattform e-periodica veröffentlichten Dokumente stehen für nicht-kommerzielle Zwecke in Lehre und Forschung sowie für die private Nutzung frei zur Verfügung. Einzelne Dateien oder Ausdrucke aus diesem Angebot können zusammen mit diesen Nutzungsbedingungen und den korrekten Herkunftsbezeichnungen weitergegeben werden.

Das Veröffentlichen von Bildern in Print- und Online-Publikationen ist nur mit vorheriger Genehmigung der Rechteinhaber erlaubt. Die systematische Speicherung von Teilen des elektronischen Angebots auf anderen Servern bedarf ebenfalls des schriftlichen Einverständnisses der Rechteinhaber.

## **Haftungsausschluss**

Alle Angaben erfolgen ohne Gewähr für Vollständigkeit oder Richtigkeit. Es wird keine Haftung übernommen für Schäden durch die Verwendung von Informationen aus diesem Online-Angebot oder durch das Fehlen von Informationen. Dies gilt auch für Inhalte Dritter, die über dieses Angebot zugänglich sind.



Peter Womersley

## Haus auf fünf Ebenen

Einfamilienhaus in Farnley Tyas, Yorkshire, 1953

Habitation familiale à Farnley Tyas, Yorkshire, 1953  
One-family house at Farnley Tyas, Yorkshire, 1953

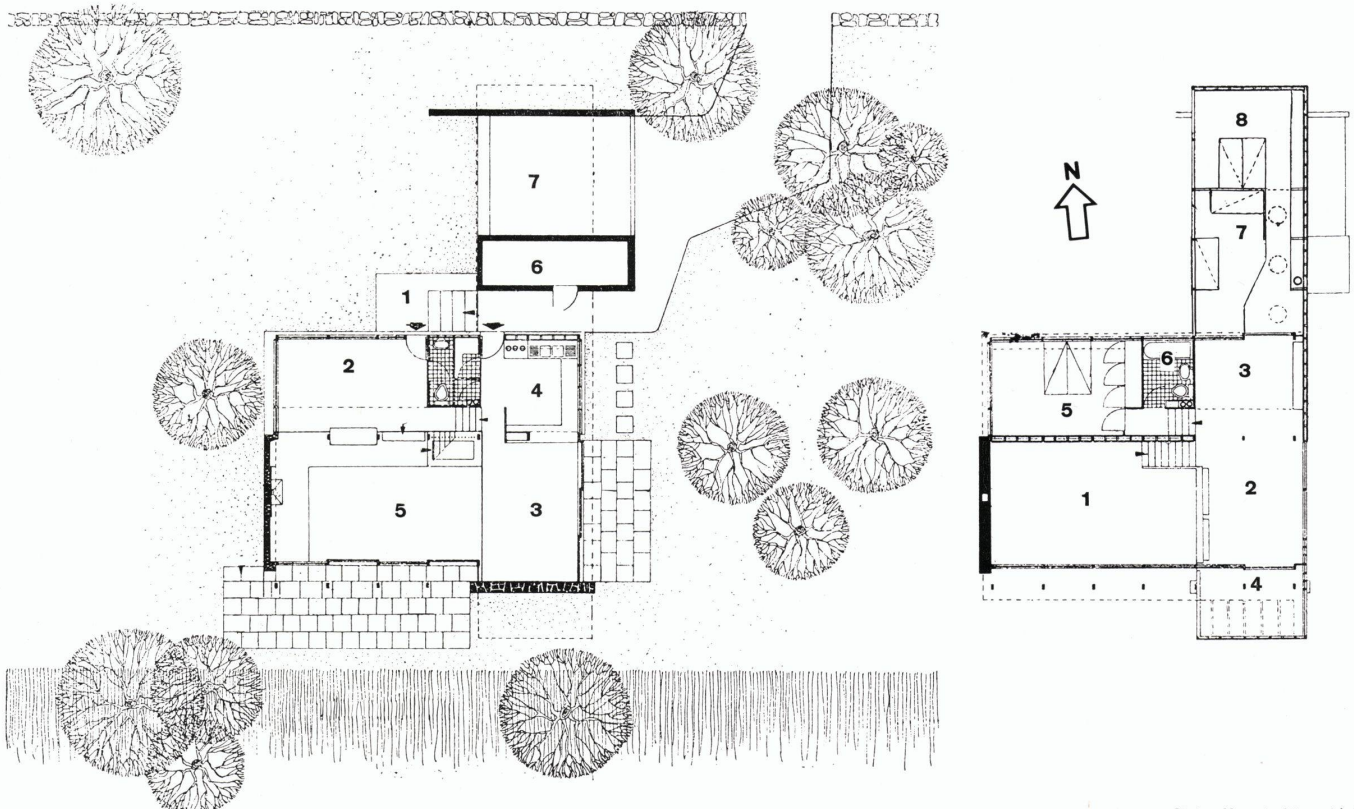
Erdgeschoß 1:250.  
Rez-de-chaussée.  
Ground-floor.

- 1 Eingang / Entrée / Entrance
- 2 Studio
- 3 Eßraum / Salle à manger / Dining-room
- 4 Küche / Cuisine / Kitchen
- 5 Wohnraum / Salle de séjour / Living-room
- 6 Geräte- und Boilerraum / Salle des ustensiles et du boiler / Tool room and boiler
- 7 Garage

Ansicht von Westen.  
Vue de l'ouest.  
West view.

Obergeschoß 1:250.  
Etage supérieur.  
First floor.

- 1 Luftraum über Wohnraum / Espace au-dessus de la salle de séjour / Air space above living-room
- 2 Galerie / Gallery
- 3 Arbeitsplatz / Coin de travail / Work area
- 4 Balkon / Balcon / Balcony
- 5 Elternzimmer / Chambre des parents / Parents' room
- 6 Badezimmer / Salle de bains / Bath room
- 7 Kinderzimmer / Chambre d'enfants / Children's room
- 8 Gastzimmer / Chambre d'hôte / Guest room



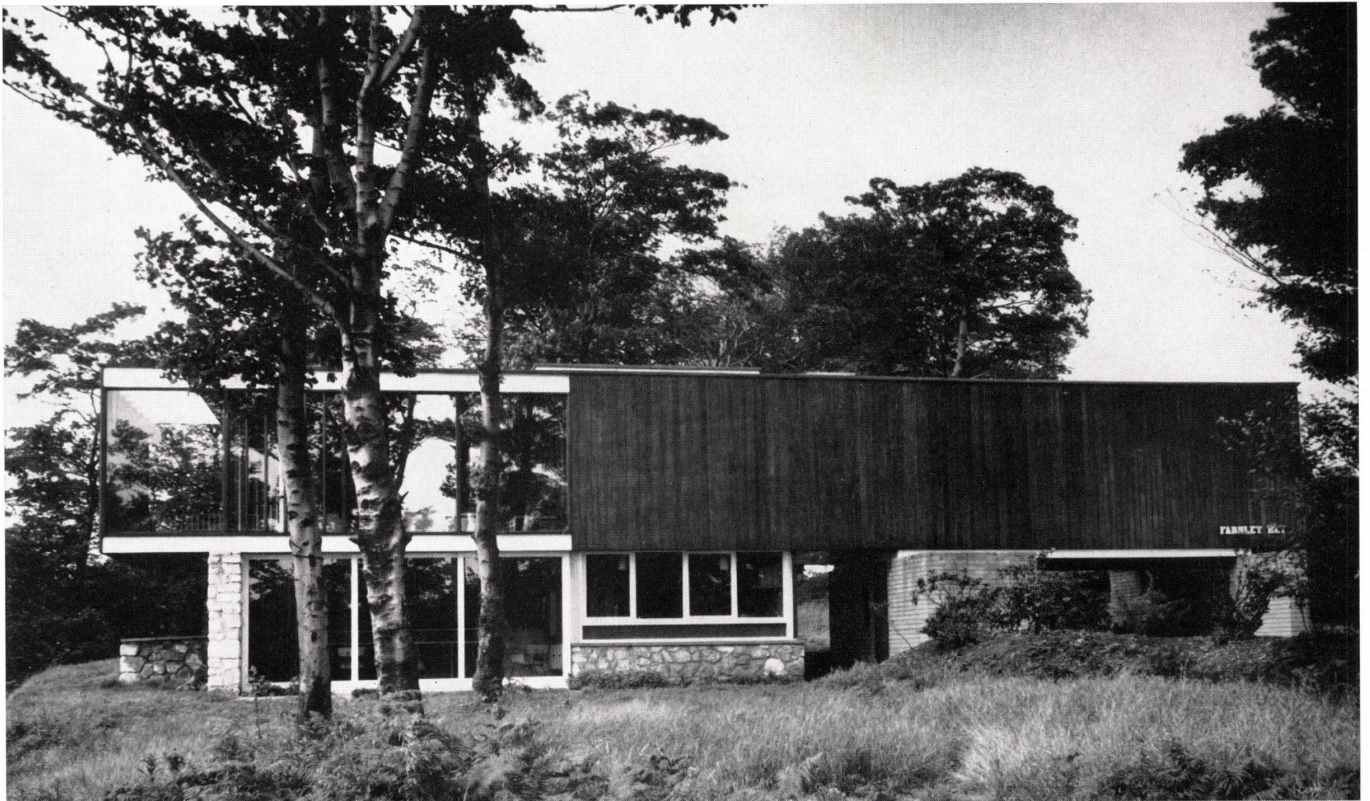
Siehe Konstruktionsblatt



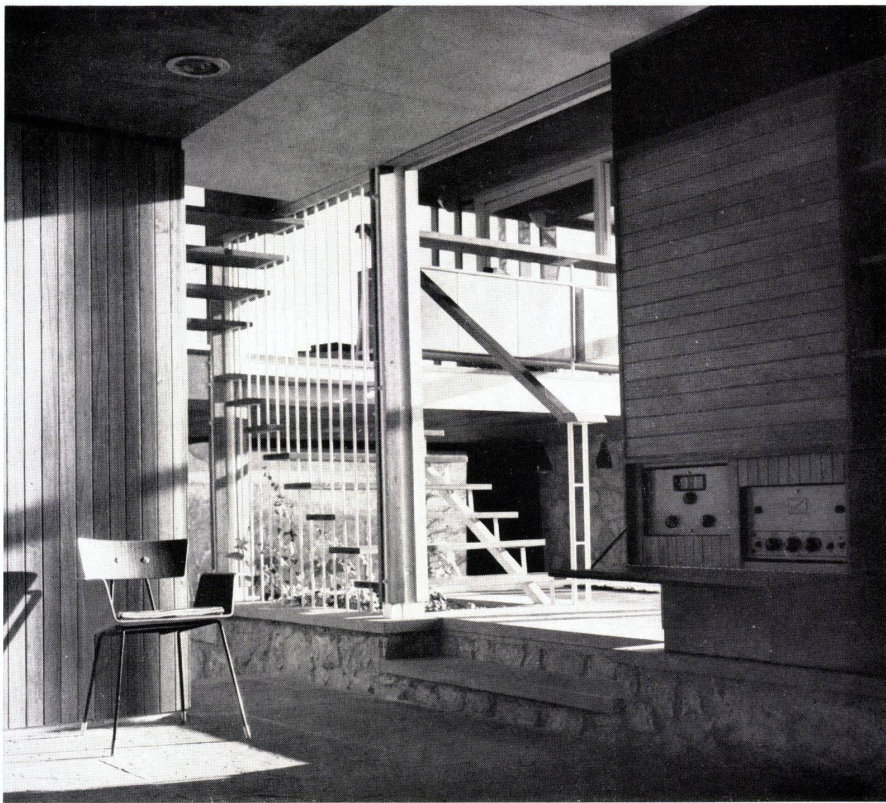


Ansicht von Südwesten.  
Vue du sud-ouest.  
South-west view.

Ansicht von Osten. Links EBzimmer, darüber Galerie.  
Vue de l'est. A gauche la salle à manger, au-dessus la  
galerie.  
East view. Left dining-room, above, the gallery.







1  
Durchblick vom Studio auf die Treppe zum Eßraum und darüber zur Galerie. Links oben ist die Treppe von der Galerie zur fünften Ebene mit dem Elternschlafzimmer sichtbar. Rechts die Wand mit den Tonwiedergabegeräten und die Verstärkeranlage.

Vue du studio vers l'escalier de la salle à manger et, au-dessus, à la galerie. En haut à gauche, on voit l'escalier de la galerie au cinquième niveau (chambre des parents). A droite, le mur avec les appareils de reproduction du son et les amplificateurs.

Looking through studio toward stairs to dining-room, and above, to gallery. Left above, stairs are visible from gallery up to fifth level with parents' bedroom. Right, wall with sound reproduction apparatus and amplifiers.

2

Eßzimmer.

Salle à manger.

Dining-room.

3

Blick von der Terrasse ins Eßzimmer. Im Hintergrund links die Treppe zum Wohnraum und vom Wohnraum zur Galerie. Hinter der Schrankwand die Küche. Die Verwendung von naturfarbenem und gestrichenem Holz, von hellroten Backsteinen und von Bruchsteinen stört das einheitliche Bild, das man sich von einem solchen Bau machen möchte.

Vue de la terrasse dans la salle à manger. Au fond l'escalier à la salle de séjour et de celle-ci à la galerie. La cuisine est derrière le mur à placards. L'utilisation de bois naturel et peint, de briques rouge clair et de moellons dérange fort l'effet d'unité qu'on était en lieu d'attendre dans une telle habitation.

Looking from terrace into dining-room. In background, stairs to living-room and from living-room to gallery. Behind cupboards the kitchen. The use of natural and painted woodwork, bright red brick and quarry stone in this case greatly distracts from the effect of uniformity one expects from this kind of house.



Das Grundstück liegt 7 km südlich von Huddersfield am Rande eines hohen Abhanges über einem dichtbewaldeten Tal. Die Lage gestattet eine weite Rundschau über Wälder und Moorland. Das Bau terrain, mit Buchen, Bergahorn- und Kastanienbäumen ist 90 m lang und nur 18 m breit. Das Haus wurde an den Rand des Abhanges gebaut.

Die Grundfläche des Hauses beträgt 148 m<sup>2</sup>; mehr wurde zur Zeit des Bauens nicht bewilligt. Die einschränkenden Bestimmungen über die Grundfläche und Materialmengen wurden erst gelockert, als das Haus beinahe fertiggestellt war.

Der Bauherr hatte drei Bedingungen gestellt: das Haus muß billig und einfach zu unterhalten sein; es muß da am geräumigsten sein, wo die Familie lebt und arbeitet; es muß für musikalische Darbietungen eingerichtet sein.

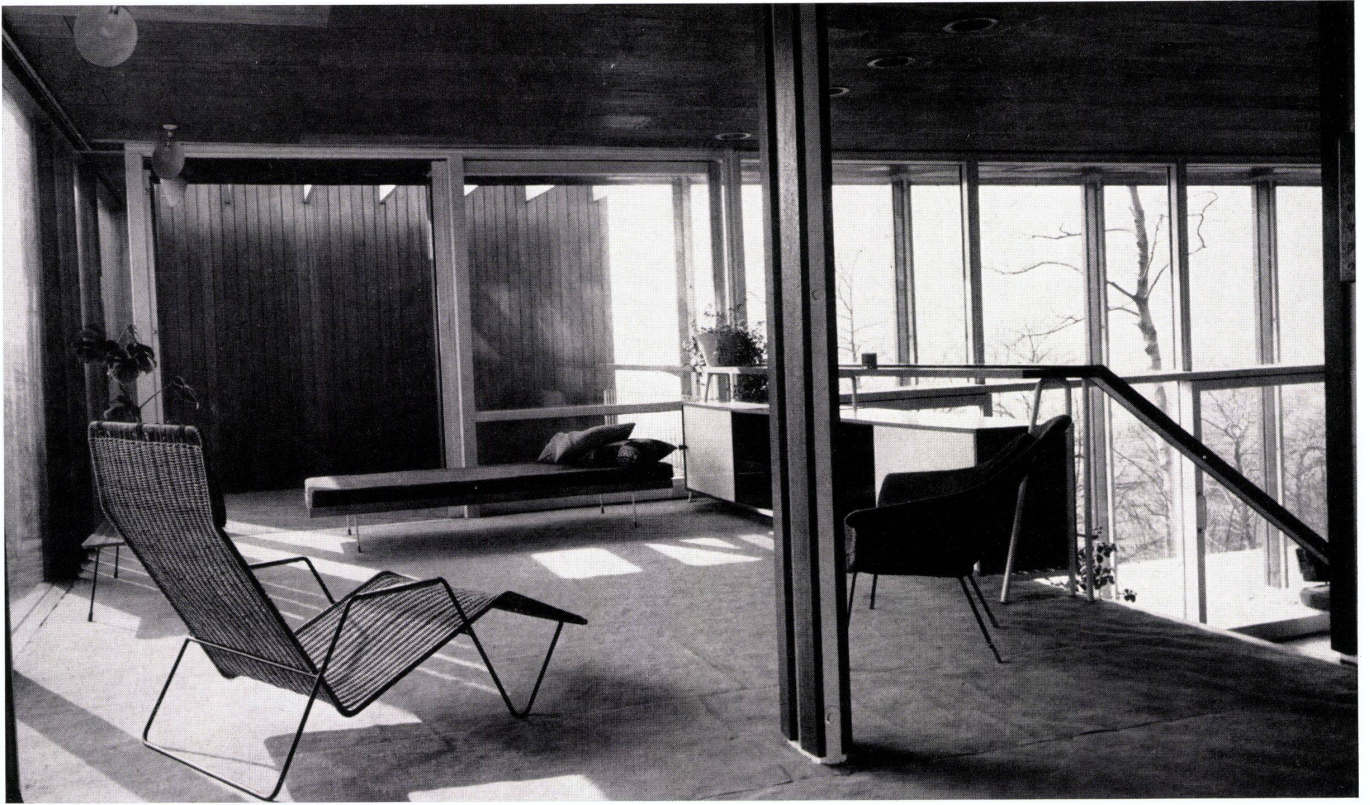
Das Haus, das nach außen zweigeschossig erscheint, hat die Räume auf fünf verschiedenen Ebenen. Der Wohnraum dominiert im Zentrum nach Raum- und Grundfläche. Er ist zu den anderen Räumen geöffnet: nach unten zum Studio, das zwei Stufen tiefer liegt, zum Eßraum und zur Küche, die weitere fünf Stufen tiefer sind; nach oben zur Galerie mit dem Arbeitsraum, von dort zu dem später angebauten Kinder- und Gastzimmer und fünf Stufen höher zum Eltern- und Badezimmer.

Je drei Latten von 7,62 x 5,08 cm sind durch Bolzen verbunden und zu Pfosten zusammengefügt. Die Wechselbalken sind in Schlitz der Balken eingeschoben und mit Stahlwinkeln von 5 x 5 cm miteinander verbunden. Auf den Wechselbalken sind die Decken- und Dachbalken aufgelegt.

Die Proportionen entsprechen jenen des Modulors; so sind die Spannweiten 183, 355 und 549 cm. Der Fundamentsockel in Klinkersteinen ruht auf einer 10 cm starken armierten Betonplatte. Die Holzpfosten stecken in einbetonierten Gußeisensockeln. Die Massivmauern sind innen mit Celotex verkleidet und







verputzt oder mit Asbestzementplatten abgedeckt, außen mit Aluminiumfolien isoliert und mit waagrechten Holzriemen verschalt. Die Schiebefenster sind einfach mit geschliffenem Spiegelglas und die festen Fenster doppelt in Hartholzrahmen verglast. Die Zwischenwände der Nutzräume bestehen aus 8 cm starken Klinkersteinen, die entweder verputzt oder mit Mahagoni-Platten abgedeckt sind. Der Erdgeschoßboden ist mit Steinplatten, das Wohnzimmer mit Holzparkett und die obere Räume vollständig mit Teppichen belegt. Alle Decken sind mit mahagoni- oder birkenfurnierten Sperrholzplatten verschalt. Die Innenausstattung wurde vom Architekten entworfen.

üe

Galerie. Im Hintergrund der Balkon, rechts die Treppe zum Wohnraum.

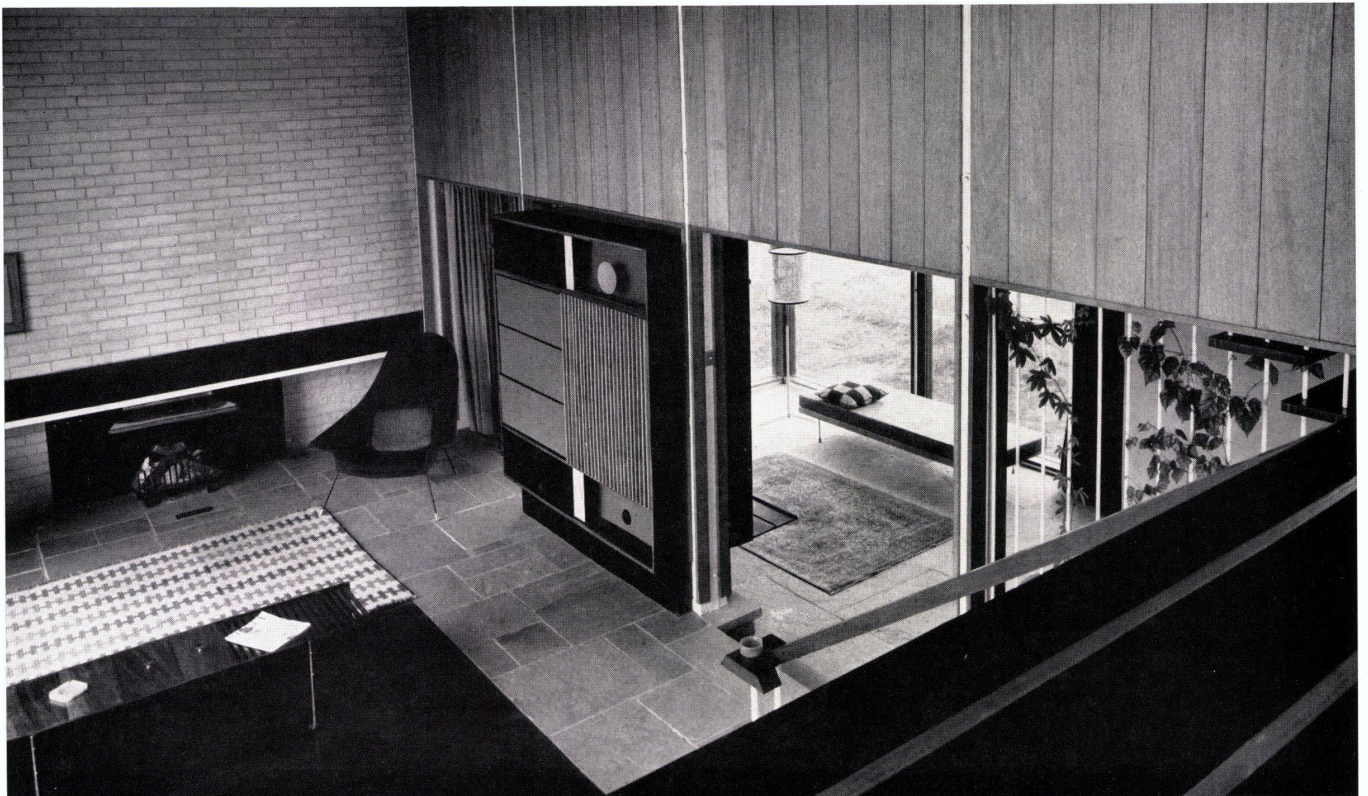
Galerie. Au fond le balcon, à droite l'escalier à la salle de séjour.

Gallery. In background, the balcony, right, stairs to living-room.

Blick von der Galerie in den Wohnraum und in das Studio. Im Mittelpunkt die große Anlage der Tonwiedergabegeräte.

Vue de la galerie dans la salle de séjour et dans le studio. Au centre, le grand élément de reproduction du son.

Looking from gallery into living-room and into studio. In centre the large sound reproduction apparatus.





**Einfamilienhaus  
in Farnley Tyas**

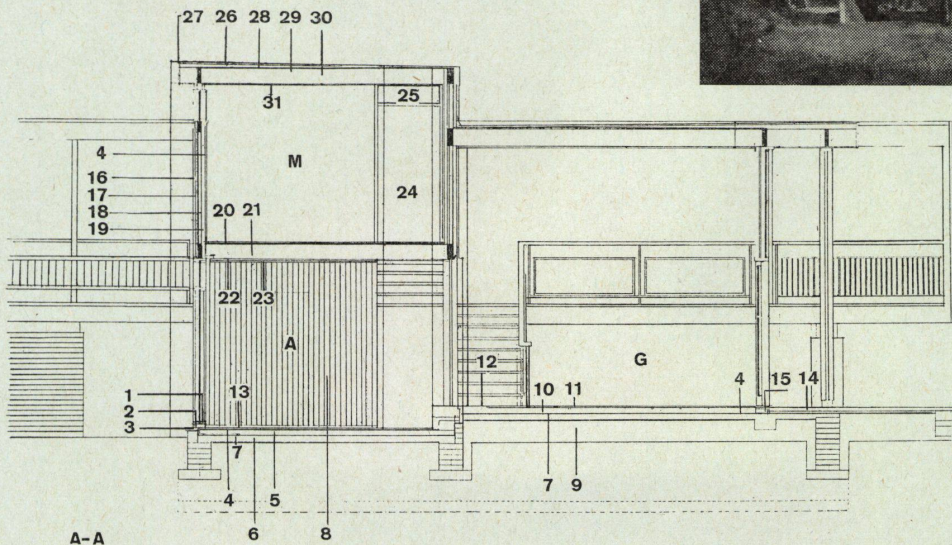
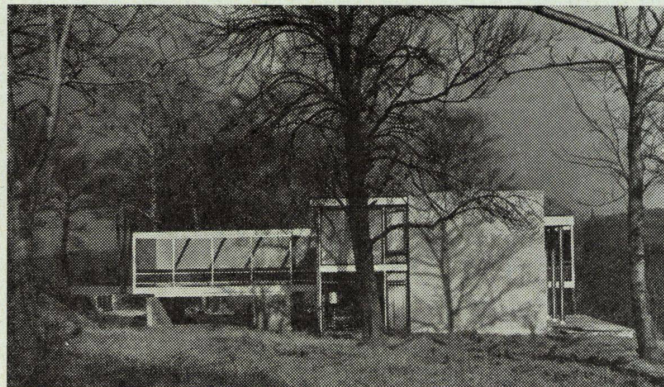
Habitation familiale à Farnley Tyas  
One-family house at Farnley Tyas

Schnitt AA 1:100 Schnitt BB 1:100  
Coupe AA Coupe BB  
Section AA Section BB

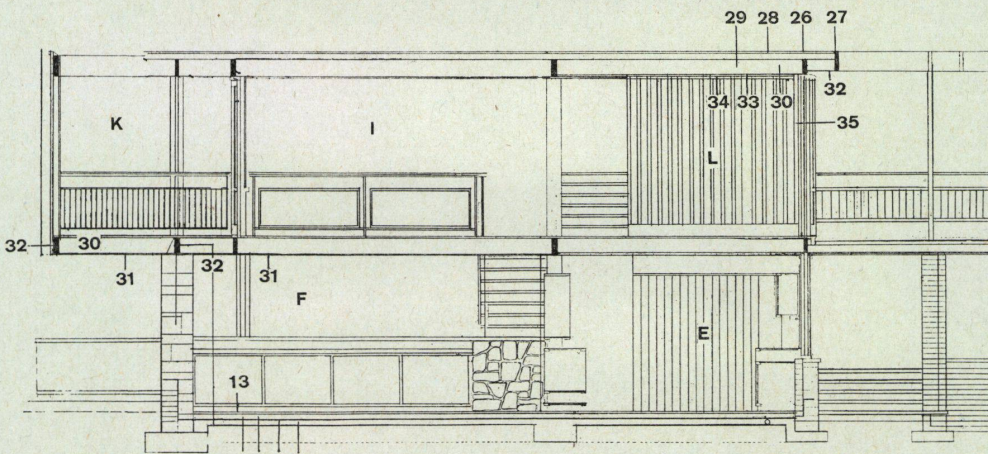
Schnitt CC 1:100  
Coupe CC  
Section CC

Grundrisse siehe nächste Seite  
Plans voir page suivante  
Plans see following page

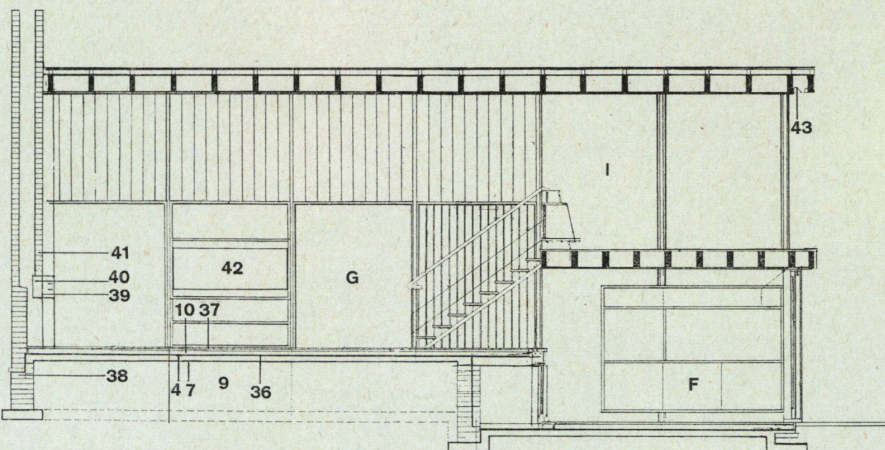
A Studio / Study  
E Küche / Cuisine / Kitchen  
F Einfachverglasung / Vitrage simple /  
Single glazing  
G Wohnzimmer / Salle de séjour / Living-  
room  
I Galerie / Gallery  
K Balkon / Balcon / Conservatory  
L Arbeitsplatz / Coin de travail / Work-  
room  
M Schlafzimmer / Chambre à coucher /  
Bedroom



A-A



B-B



C-C

- 1 Schlagleiste / Battement / Ledger
- 2 Wetterschenkel / Larmier de châssis / Water bar
- 3 Steinplatte / Pierre / Stone edging
- 4 Celotex-Isolierung / Isolement Celotex / Celotex insulaton
- 5 Sandbett / Lit de sable / Sand bed
- 6 Gipsdielen / Dalles / Screed
- 7 Betonplatte / Dalle de béton coulé / Site concrete
- 8 Hartholzschalung / Revêtement bouveté en bois dur / Hardwood boarding
- 9 Steinbett / Lit de pierre / Hardcore fill
- 10 Gipsdielen und Heizrohre / Dalles de plâtre et tubulure de chauffage / Screed with heating coils
- 11 Hartholzschalung in Nut und Feder / Planchéage bouveté en bois dur / Hardwood strip on battens
- 12 Steintritt / Emmarchement en pierre / Stone tread
- 13 Steinplatten / Dalles de pierre / Squared stone slabs
- 14 Steinplatten auf Gipsestrich / Dalles de pierre sur dalles de plâtre / Flags on screed
- 15 Hartholzschwelle / Seuil en bois dur / Hardwood threshold
- 16 Senkrechte Schalung / Revêtement vertical / Vertical boarding
- 17 Waagrechte Schalung / Revêtement horizontal / Horizontal boarding
- 18 Kreuzstrebe / Contre-fiche en croix / Diagonal brace
- 19 Pfosten / Poteaux / Studs
- 20 Diagonale Schalung / Revêtement diagonal / Diagonal boarding
- 21 Schlackenwolle / Laine de scorie / Slagwool quilt
- 22 Schalung / Plafonnage / Boarding
- 23 Akustikplatten / Panneaux acoustiques / Square acoustic tiles
- 24 Türe / Porte / Door
- 25 Glas / Verre / Glass
- 26 3facher Bitumenfilz / Triple couche den feutre bitumé / 3 layers bituminous felt
- 27 Bordblech / Tôle de bordure / Cover fillet
- 28 Diagonale Schalung / Revêtement diagonal / Diagonal boarding
- 29 Schlackenwolle / Laine de scorie / Slagwool quilt
- 30 Holzunterzug / Sous-poutre en bois / Softwood joist
- 31 Schalung in Nut und Kamm / Plafonnage bouveté / V-jointed boarding
- 32 Sperrholz / Bois croisé / Plywood soffit
- 33 Weichholzschalung / Plafonnage en bois / Light wood boarding
- 34 Akustikplatten / Panneaux acoustiques / Square acoustic tile
- 35 Schiebetüre / Porte coulissante / Single plate sliding door
- 36 Bitumenisolation / Isolement bitumé / Bituminous continuous
- 37 Hartholzriemen / Planchéage en bois / Hardwood strip on battens
- 38 Lufteintritt für Feuerstelle / Amenée d'air aux foyer / Air vent for fire
- 39 Schieferverkleidung / Revêtement d'ardoise / Slate fascia
- 40 Sturz / Linteau / Lintel
- 41 Kalksandstein / Brique de sable calcaire / Sandlime brick stacking
- 42 Radioschrank / Groupe radio / Radiogram unit
- 43 Beleuchtungsband / Ruban concave d'éclairage / Caved metal light strip