

# **Bürohaus der ENI in San Donato Milanese = Bâtiment administratif E.N.I. = E.N.I. administration building**

Autor(en): **[s.n.]**

Objektyp: **Article**

Zeitschrift: **Bauen + Wohnen = Construction + habitation = Building + home :  
internationale Zeitschrift**

Band (Jahr): **13 (1959)**

Heft 2: **Individuum und Gemeinschaft = Individu et communauté =  
Individual and community life**

PDF erstellt am: **18.07.2024**

Persistenter Link: <https://doi.org/10.5169/seals-330008>

## **Nutzungsbedingungen**

Die ETH-Bibliothek ist Anbieterin der digitalisierten Zeitschriften. Sie besitzt keine Urheberrechte an den Inhalten der Zeitschriften. Die Rechte liegen in der Regel bei den Herausgebern.

Die auf der Plattform e-periodica veröffentlichten Dokumente stehen für nicht-kommerzielle Zwecke in Lehre und Forschung sowie für die private Nutzung frei zur Verfügung. Einzelne Dateien oder Ausdrucke aus diesem Angebot können zusammen mit diesen Nutzungsbedingungen und den korrekten Herkunftsbezeichnungen weitergegeben werden.

Das Veröffentlichen von Bildern in Print- und Online-Publikationen ist nur mit vorheriger Genehmigung der Rechteinhaber erlaubt. Die systematische Speicherung von Teilen des elektronischen Angebots auf anderen Servern bedarf ebenfalls des schriftlichen Einverständnisses der Rechteinhaber.

## **Haftungsausschluss**

Alle Angaben erfolgen ohne Gewähr für Vollständigkeit oder Richtigkeit. Es wird keine Haftung übernommen für Schäden durch die Verwendung von Informationen aus diesem Online-Angebot oder durch das Fehlen von Informationen. Dies gilt auch für Inhalte Dritter, die über dieses Angebot zugänglich sind.



Marcello Nizzoli und Mario Oliveri, Mailand

## Bürohaus der ENI in San Donato Milanese

Bâtiment administratif E.N.I.  
E.N.I. Administration Building

gebaut 1956 — 1958

Das Bürohaus steht am Rande von Metanopoli an der Via Emilia auf einem Areal von 23000 m<sup>2</sup>, von dem 3000 m<sup>2</sup> überbaut sind. Die übrige Fläche ist für die Entwicklung der Zufahrten, für Parkflächen und für Grünzonen bestimmt; ein Teil wird später von der Bibliothek beansprucht.

Das Hochhaus von 55 m Höhe hat 15 Stockwerke. In einem zweieinhalbgeschossigen Bau sind die mechanografischen Abteilungen untergebracht (Druckerei, Fotografie und Heliografie).

Die Grundrißform des Hochhauses setzt sich zusammen aus vier sechseckigen Elementen.

Im Erdgeschoß befinden sich kleine Läden, ein Reisebüro und ein Postbüro. Die Eingangshalle erlaubt einen raschen und reibungslosen Verkehr der Besucher und Angestellten und enthält die notwendigen internen Verbindungen mit dem Gebäude der mechanografischen Abteilungen und mit dem Konferenzsaal. Die Geschosse vom 1. bis zum 12. Stockwerk stehen den 1500 Angestellten der verschiedenen Gesellschaften der ENI-Gruppe (SNAM, AGIP-Mineralien, ANIC, AGIP-Nuklear) zur Verfügung.

Im 13. Stock befinden sich die Räume der Verwaltungsräte, das Restaurant, eine Bar und das Besuchszimmer, im 14. Stock die Räume für die Radio- und Fernmeldeanlagen.

Im Hochhaus können 13 Schnellifte insgesamt 185 Personen aufnehmen. Die Telefonanlage umfaßt 800 Apparate. Ein System von elektrischen Uhren, eine Kontrollanlage für die Nachtpolizei, ein Feuer- und Alarmsystem und eine Rohrpost, die die Stockwerke untereinander und mit dem Gebäude der mechanografischen Dienste verbindet, vervollständigen die Installationen.

An den Spitzen der sechseckigen Grundrißelemente stehen Stahlstützen, die in einem Abstand von 12,5 m miteinander durch 12,5 m lange Unterzüge verbunden sind. Damit diese großräumige und relativ elastische Skelettstruktur je nach Temperatur das Volumen ohne Nachteile verändern kann, wurde für die Trennwände und die Ausriegelungen auf jegliches Mauerwerk verzichtet. Die Fassadenstruktur besteht aus senkrechten Rohrpfeilern



1  
Ansicht von Süden.  
Vue du sud.  
View from south.

2  
Das 2½-geschossige Bürohaus neben dem Verwaltungshochhaus enthält eine Druckerei, Räume für Fotografen und eine Lichtpausanstalt.

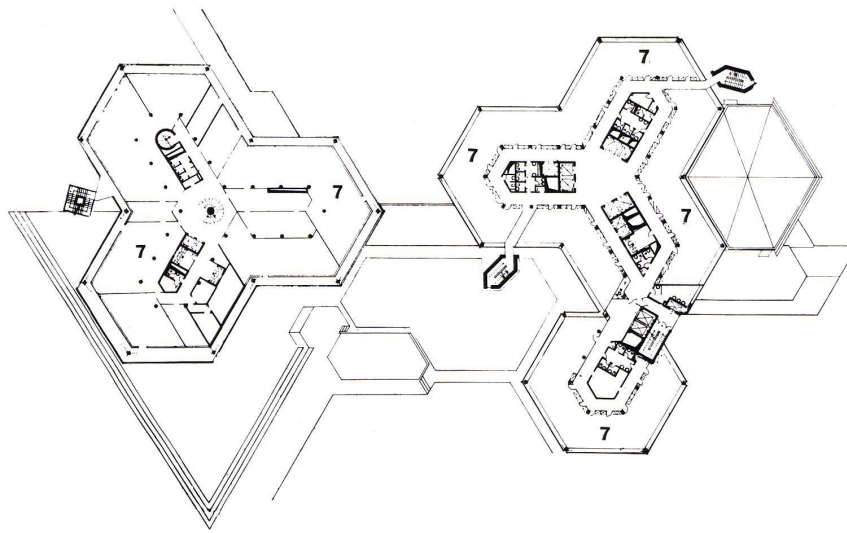
Le bâtiment à 2½ étages de bureaux à côté de la tour d'administration contient une imprimerie, des salles pour photographes et une section héliographique.

The 2½-storey office building next to the administration building contains a printing shop, rooms for photographers and a heliographic section.

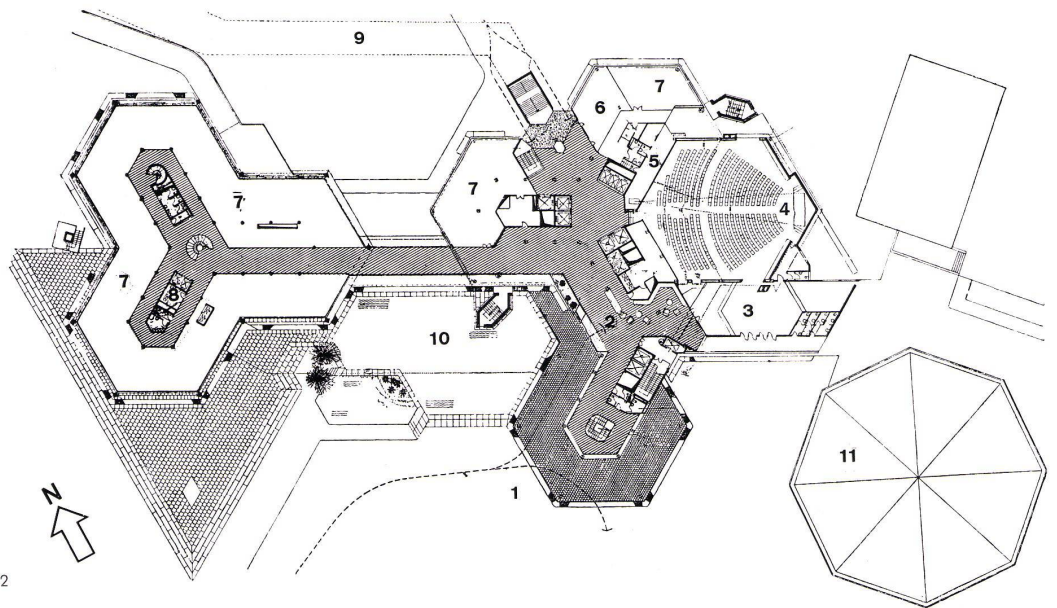








1



2

1  
Grundriß Obergeschoß 1:1000  
Plan de l'étage supérieur  
Upper-floor plan

2  
Grundriß Erdgeschoß 1:1000  
Plan du rez-de-chaussée  
Ground-floor plan

- 1 Haupteingang / Entrée principale / Main entrance
- 2 Anmeldung / Réception / Reception
- 3 Foyer / Lobby
- 4 Kongreß-Saal / Salle des congrès / Convention hall
- 5 Filmkabine / Cabine de projection / Projection booth
- 6 Eßraum / Salle à manger / Dining room
- 7 Büroräume / Bureaux / Offices
- 9 Unterirdischer Verbindungsgang (projektiert) / Couloir souterrain de communication (projet) / Underground corridor (plan)
- 10 Wasserbassin / Pièce d'eau / Pool
- 11 Bibliothek (projektiert) / Bibliothèque (projet) / Library (plan)

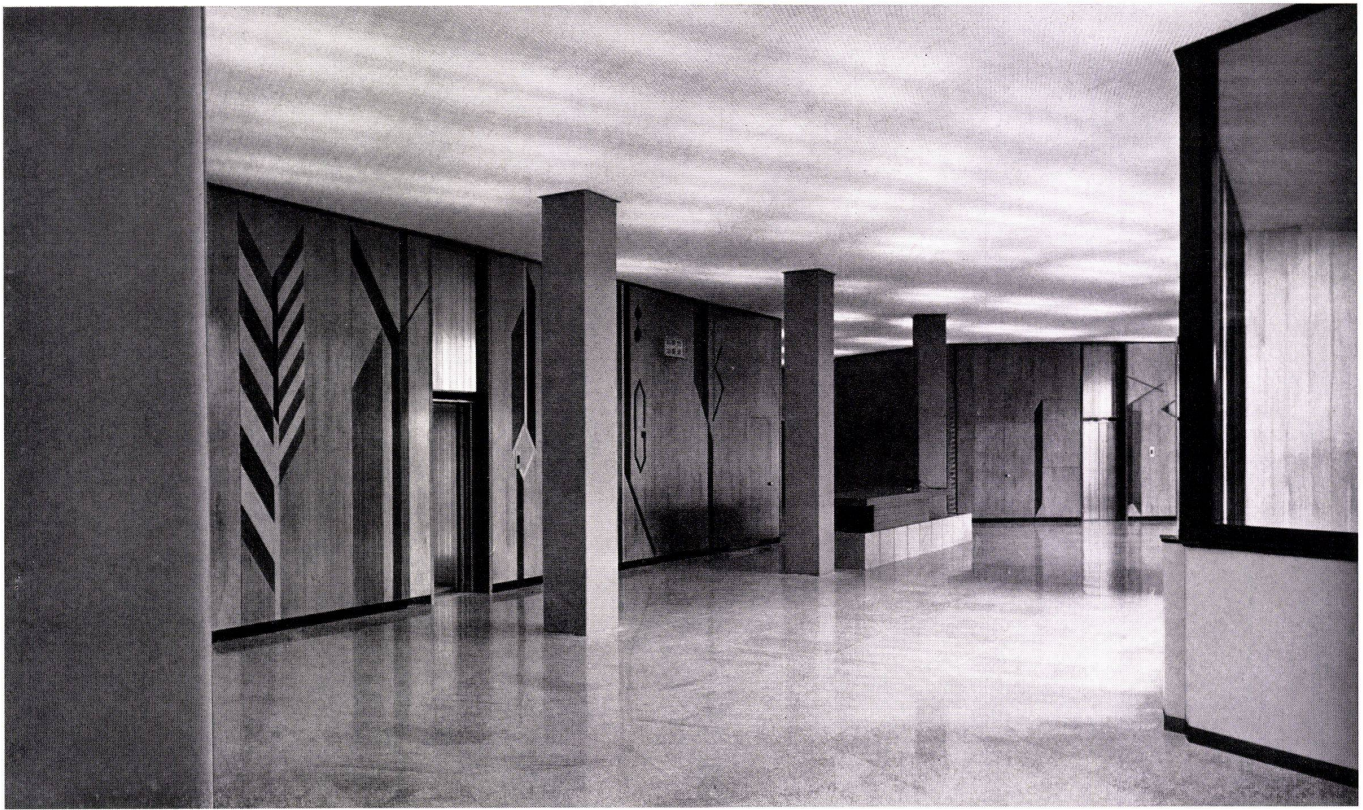


Westansicht von der Viale Alcide de Gasperi.  
Vue de l'ouest de la Viale Alcide de Gasperi.  
West view of the Viale Alcide de Gasperi.

Seite 46 / Page 46

Nordansicht vom Hof der Versuchslaboratorien.  
Vue du nord de la cour des laboratoires d'essais.  
North view of courtyard of research laboratories.





Eingangshalle im Hochhaus.  
Hall d'entrée dans la tour.  
Lobby in high-rise building.

Vorplatz eines Bürogeschosses mit Auskunftsstelle und  
Zugang zu den Personenaufzügen.  
Vestibule d'un étage de bureaux avec renseignements et  
accès aux ascenseurs.  
Vestibule on an office floor with reception and access to  
lifts.





1 Büro. Anschlußstelle im Boden für die Verbindung der Installationen in den Zwischenwänden.

Bureau. Points de branchement dans le sol pour le raccordement des installations dans les cloisons.

Office. Attachment point in floor for connection of partition wiring.

2 Verbindungsgang vom 2geschossigen Bürohaus zum Hochhaus.

Couloir reliant le bâtiment de bureaux et la tour.

Corridor connecting 2-storey office building and high-rise building.

3 Dekorationen in den Fensterbrüstungen des 2½geschossigen Bürohauses.

Décorations dans les appuis de fenêtres du bâtiment à 2½ étages de bureaux.

Decorations in window parapets of 2½-storey office building.

4 Kleines Büro. Zuluftgitter im Fenstersims; Abluftgitter unter dem Schrankkorpus.

Petit bureau. Grille d'air frais dans la banquette de fenêtre; grille d'air vicié sous le corps de placard.

Small office. Fresh air grating in window cornice; waste air grating under filing cabinet.



und aus Sturzbalken, die mit Laschen an die Pfosten befestigt sind. Die Pfosten sind auf jedem Stockwerk unterbrochen, damit sie die maximale Durchbiegung von 15 mm der Bodenplatte, die den Schub des oberen und des unteren Pfostens aufhält, mitmachen können.

Jeder Pfosten ist auf der ganzen Höhe nur an zwei Stellen mit dem Gebäude verbunden; damit bleiben die ineinandergesteckten stockwerk hohen Pfostenteile von je 3,40 m Länge in einer geraden Flucht, und die Fassadenelemente bleiben elastisch.

Die ganz aus Aluminiumrahmen und Glas bestehende Fassadenhaut kann den Formveränderungen der Pfosten und Sturzbalken folgen. Die Konstruktion der vorgefertigten Trennwände, die Trennwandschränke zwischen den Gängen und den Büros, die Windverstrebung, die Beleuchtungskörper usw. stimmen mit den Eigenschaften der Skelettstruktur überein. Es war z. B. notwendig, die Toleranzen der Dehnung aller miteinander verbundenen Materialien zu berücksichtigen. Die Montagen konnten ohne kostspielige Einpaßarbeiten durchgeführt werden; Schablonen und Lehren waren die wichtigsten Werkzeuge auf dem Bauplatz.

Die ganze Metallstruktur ist mit Kalkmörtelzement verkleidet und die Glaswollbrüstungen mit Glaswollmatten von 6 cm Dicke isoliert.

In allen Arbeitsräumen ist eine Luftkonditionierungsanlage eingebaut.

Vergleich der Nutz- und Verkehrsflächen usw.

	m <sup>2</sup>	Prozent
Büros . . . . .	949,40	54,5
Gänge . . . . .	330,00	18,9
Schränke und innere Pfeiler	39,00	2,2
Schränke unter den Fenstern . . . . .	136,50	7,9
Abstellräume . . . . .	17,50	1,0
Lifte . . . . .	72,70	4,2
WC . . . . .	110,71	6,3
Treppen . . . . .	55,40	3,2
Installationsschächte . . . . .	30,38	1,8
<b>Totale Geschoßfläche . . .</b>	<b>1741,60</b>	<b>100</b>

