

# **Industrie-Siedlung Temple Fields, Harlow = Colonie industrielle Temple Fields à Harlow = Temple Fields industrial schemes at Harlow**

Autor(en): **[s.n.]**

Objektyp: **Article**

Zeitschrift: **Bauen + Wohnen = Construction + habitation = Building + home :  
internationale Zeitschrift**

Band (Jahr): **13 (1959)**

Heft 5: **Industriebau = Bâtiments industriels = Industrial buildings**

PDF erstellt am: **30.06.2024**

Persistenter Link: <https://doi.org/10.5169/seals-330036>

## **Nutzungsbedingungen**

Die ETH-Bibliothek ist Anbieterin der digitalisierten Zeitschriften. Sie besitzt keine Urheberrechte an den Inhalten der Zeitschriften. Die Rechte liegen in der Regel bei den Herausgebern.

Die auf der Plattform e-periodica veröffentlichten Dokumente stehen für nicht-kommerzielle Zwecke in Lehre und Forschung sowie für die private Nutzung frei zur Verfügung. Einzelne Dateien oder Ausdrucke aus diesem Angebot können zusammen mit diesen Nutzungsbedingungen und den korrekten Herkunftsbezeichnungen weitergegeben werden.

Das Veröffentlichen von Bildern in Print- und Online-Publikationen ist nur mit vorheriger Genehmigung der Rechteinhaber erlaubt. Die systematische Speicherung von Teilen des elektronischen Angebots auf anderen Servern bedarf ebenfalls des schriftlichen Einverständnisses der Rechteinhaber.

## **Haftungsausschluss**

Alle Angaben erfolgen ohne Gewähr für Vollständigkeit oder Richtigkeit. Es wird keine Haftung übernommen für Schäden durch die Verwendung von Informationen aus diesem Online-Angebot oder durch das Fehlen von Informationen. Dies gilt auch für Inhalte Dritter, die über dieses Angebot zugänglich sind.

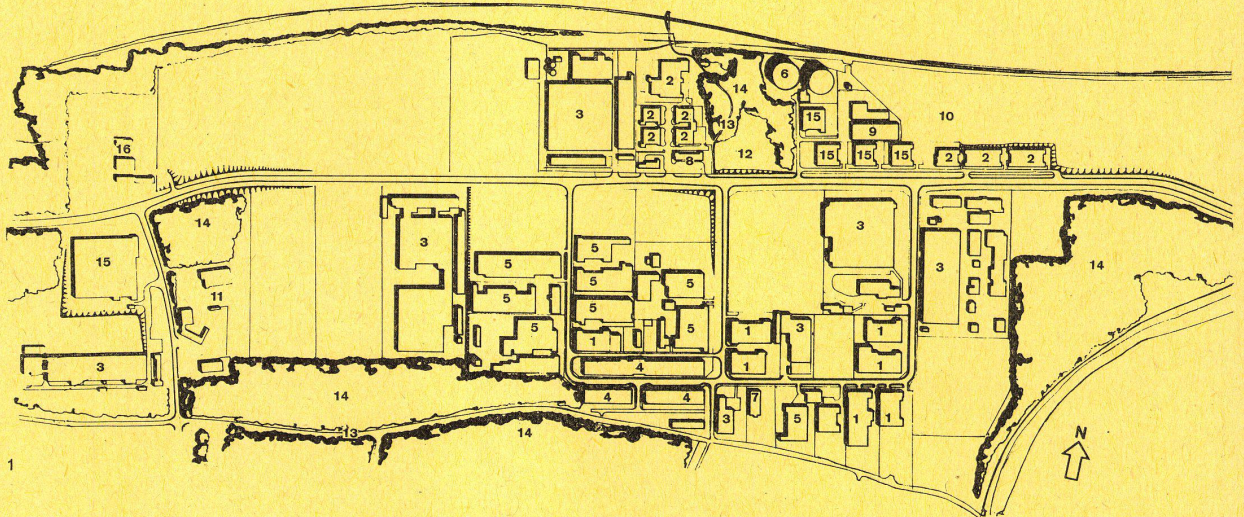
Frederik Gibberd, Planer,  
und Victor Hamnett, Architekt

## Industrie-Siedlung Temple Fields, Harlow

Colonie industrielle Temple Fields à Harlow  
Temple Fields industrial schemes at Harlow

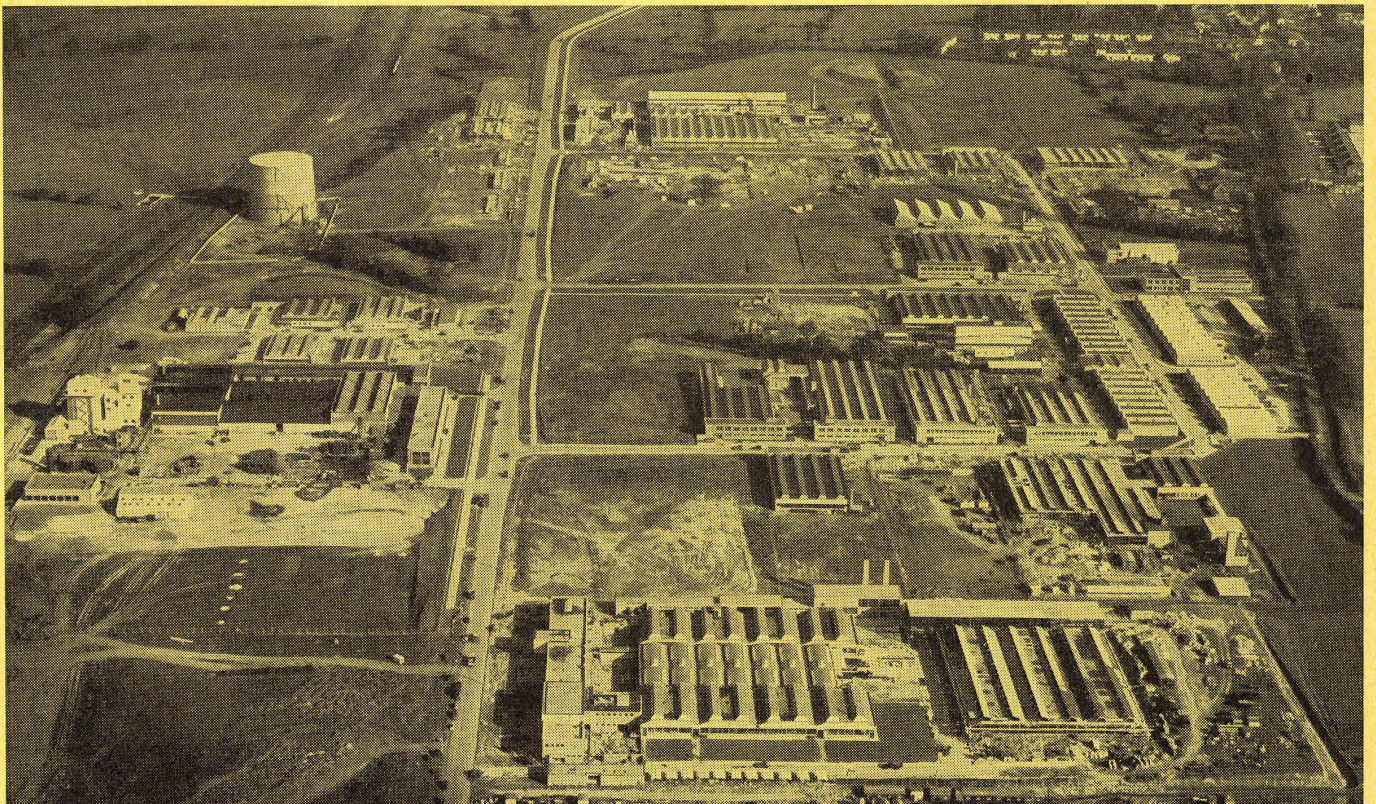
1  
Lageplan 1: 10000.  
Plan de situation.  
Site plan.

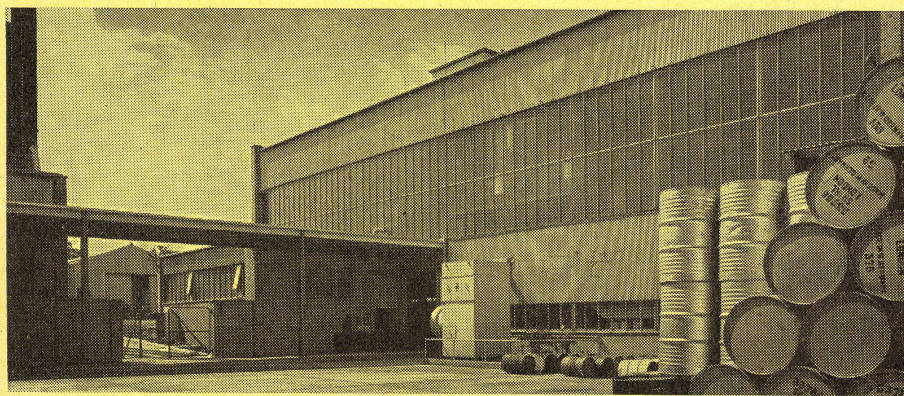
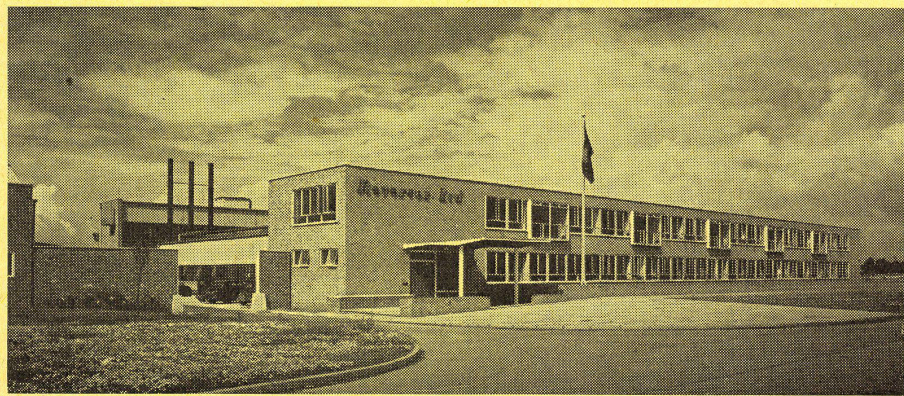
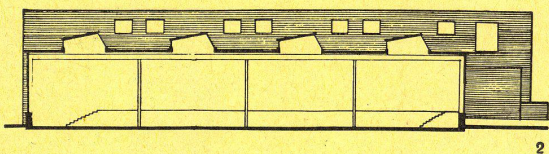
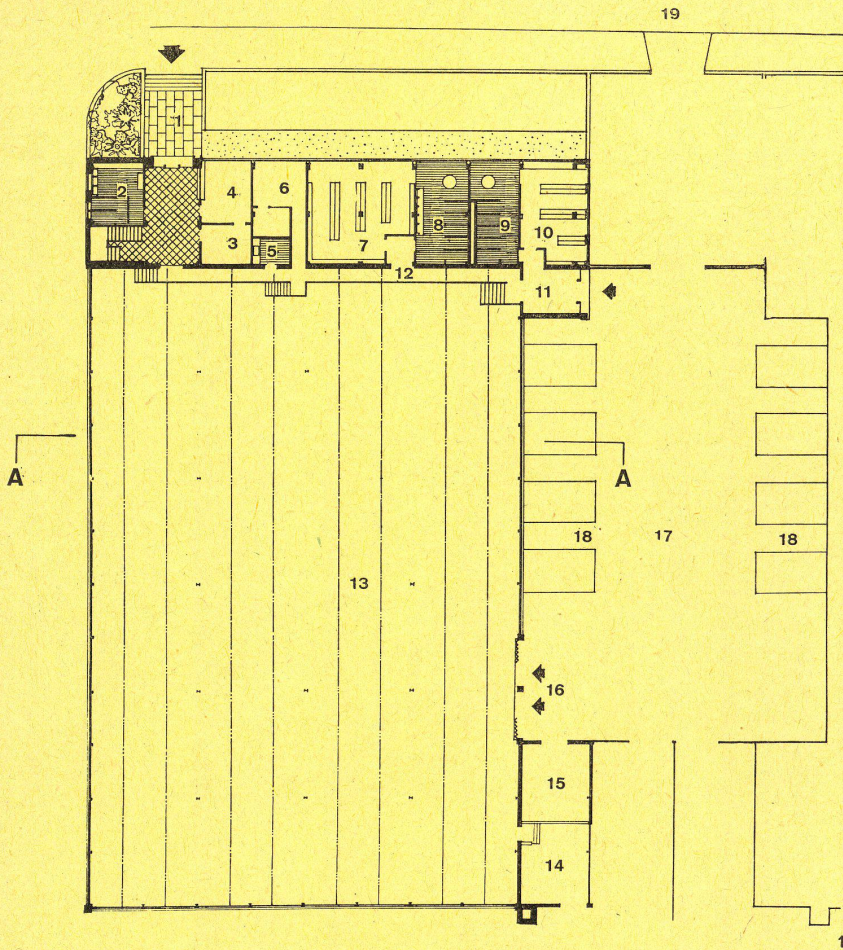
- 1 Normal-Fabrik / Fabrique standard / Standard Factory
- 2 Fabrik vom doppelten Umfang der Normalfabrik /  
Fabrique moyenne / Intermediate Factory
- 3 Spezial-Fabrik / Fabrique speciale / Special Factory
- 4 Einzelne Betriebsgebäude / Bâtiments d'exploitation /  
Sectional factories
- 5 Variante der Normal-Fabrik / Fabrique standard modifée /  
Modified Standard Factory
- 6 Gasbehälter / Gasomètres / Gas tanks
- 7 Halbpermanentes Kino / Cinéma temporaire / Tem-  
porary Cinema
- 8 Läden / Magasins / Shops
- 9 Warenhaus / Grand magasin / Department store
- 10 Güterbahnhof / Gare des marchandises / Railway  
Goods Yard
- 11 PTT / G. P. O.
- 12 Grünanlage / Pelouse / Meadow



- 13 Fahrradbahn und Fußgängerweg / Piste cycliste et  
chemin pour piétons / Cycle Track and Footpath
- 14 Bepflanzung / Plantation
- 15 Spezial-Zwischenfabrik / Fabrique moyenne spéciale /  
Special Intermediate Factory
- 16 Lager der Munitionsfabrik / Dépôt de la fabrique de  
munition / Munition Works Depot

2  
Die Industriesiedlung aus der Vogelschau. Rechts oben  
eine Wohnsiedlung.  
La colonie industrielle, vue à vol d'oiseau. A droite en  
haut, une colonie d'habitations.  
Bird's-eye view of industrial plant. Right above, a housing  
settlement.





Temple Fields ist eines der beiden wichtigsten Industriegelände der Trabantenstadt Harlow, die im Vollausbau 80000 Menschen aufnehmen soll. Die Industriesiedlung befindet sich im Norden der Stadt. Sie ist mit den Hauptverkehrsstraßen, dem Stadtzentrum und den Wohnsiedlungen direkt verbunden.

Das Industriegelände umfaßt 60 Hektaren. Es wurde hauptsächlich für Betriebe der Leichtindustrie ausgebaut. Die einzelnen Fabriken sind so angelegt, daß ihre Bauten von der Straße weg nach der rückwärtigen Seite vergrößert werden können.

Die Siedlung enthält zur Hauptsache die folgenden vier Fabriktypen:

- a) Bauten für kleine Industriebetriebe;
- b) Normalfabriken mit 2000 m<sup>2</sup> Grundstücksfläche und einer Belegschaft von ca. 100 Arbeitern;
- c) mittelgroße Fabriken mit 4000 m<sup>2</sup> Grundstücksfläche;
- d) Spezialfabriken.

Die Normalfabrik enthält eine Produktionsfläche von zirka 1400 m<sup>2</sup> und ein eingeschossiges Bürogebäude von 500 m<sup>2</sup>, ein Kesselhaus und ein Lager für Brennstoffe. Die Bauanlagen sind über einem Raster von 7,50 x 7,50 m geplant.

Baustoffe und Baukonstruktion sind je nach der Größe und der Verwendungsweise der Bauanlagen gewählt. So bestehen einige Bürogebäude aus einem Stahlskelett mit Backstein-Ausfachungen, andere Bürogebäude aus tragendem Backsteinmauerwerk. Die Fabrikationshallen sind durchweg als Stahlskelett aufgerichtet; die Außenwände bestehen entweder aus Stahlblech- oder aus vorfabrizierten Stahlbetonplatten. Die Außenwände sind innen in der Regel mit Isolierplatten verkleidet. üe

1 Grundriß einer Normalfabrik 1:600.

Plan d'une fabrique normale.

Plan of a standard factory.

- 1 Haupteingang / Entrée principale / Main entrance
- 2 WC für Angestellte / WC des employés / Employees' WC
- 3 Warteraum / Salle d'attente / Waiting-room
- 4 Auskunft und Telefonistin / Renseignements et standardiste / Information and telephone switchboard
- 5 Teeküche / Cuisine à thé / Snack kitchen
- 6 Sanitätsraum / Service sanitaire / Sanitary service
- 7 Männergarderobe / Vestiaire hommes / Men's cloakroom
- 8 Männerwaschraum / Lavabos hommes / Men's lavatory
- 9 Frauenwaschraum / Lavabos femmes / Women's lavatory
- 10 Frauengarderobe / Vestiaire femmes / Women's cloakroom
- 11 Arbeiter-Eingang / Entrée des ouvriers / Worker's entrance
- 12 Rampe / Ramp
- 13 Fabrikationshalle / Salle de fabrication / Factory shed
- 14 Boilerraum / Boilers / Boiler room
- 15 Treibstoff / Carburant / Fuel
- 16 Eingang zur Fabrikationshalle / Entrée de la salle de fabrication / Entrance to factory shed
- 17 Fabrikhof / Cour de la fabrique / Factory yard
- 18 Fahrräder / Bicyclettes / Bicycles
- 19 Straße / Rue / Street

2 Querschnitt AA durch Fabrikhalle 1:600.

Coupe AA de la salle de fabrication.

Cross-section AA of factory shed.

3 Ansicht des Bürogebäudes und des Fabrikgebäudes einer Industrieanlage vom doppelten Umfang der Normalfabriken (4000 m<sup>2</sup> Grundstücksfläche).

Vue du bâtiment des bureaux et de la fabrique d'une entreprise industrielle deux fois plus grande que les fabriques normales (superficie de 4000 m<sup>2</sup>).

View of office building and of factory building of an industrial plant double the extent of standard factories (4,000 sq.m. surface area).

4 Ansicht vom Fabrikhof auf die Fassade einer Fabrikationshalle.

Vue de la façade d'une salle de fabrication, prise de la cour de la fabrique.

View from factory yard of elevation of a factory shed.