

Haus am Steilhang = Habitation sur une pente abrupte = House on a steep slope

Autor(en): [s.n.]

Objektyp: **Article**

Zeitschrift: **Bauen + Wohnen = Construction + habitation = Building + home : internationale Zeitschrift**

Band (Jahr): **13 (1959)**

Heft 12

PDF erstellt am: **18.07.2024**

Persistenter Link: <https://doi.org/10.5169/seals-330191>

Nutzungsbedingungen

Die ETH-Bibliothek ist Anbieterin der digitalisierten Zeitschriften. Sie besitzt keine Urheberrechte an den Inhalten der Zeitschriften. Die Rechte liegen in der Regel bei den Herausgebern.

Die auf der Plattform e-periodica veröffentlichten Dokumente stehen für nicht-kommerzielle Zwecke in Lehre und Forschung sowie für die private Nutzung frei zur Verfügung. Einzelne Dateien oder Ausdrucke aus diesem Angebot können zusammen mit diesen Nutzungsbedingungen und den korrekten Herkunftsbezeichnungen weitergegeben werden.

Das Veröffentlichen von Bildern in Print- und Online-Publikationen ist nur mit vorheriger Genehmigung der Rechteinhaber erlaubt. Die systematische Speicherung von Teilen des elektronischen Angebots auf anderen Servern bedarf ebenfalls des schriftlichen Einverständnisses der Rechteinhaber.

Haftungsausschluss

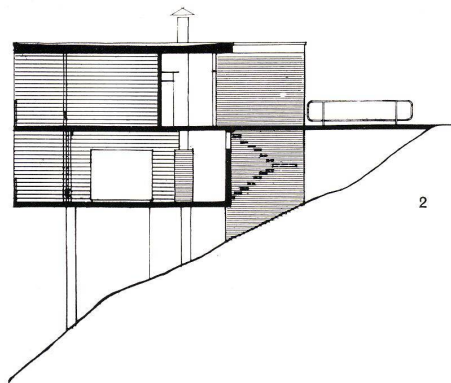
Alle Angaben erfolgen ohne Gewähr für Vollständigkeit oder Richtigkeit. Es wird keine Haftung übernommen für Schäden durch die Verwendung von Informationen aus diesem Online-Angebot oder durch das Fehlen von Informationen. Dies gilt auch für Inhalte Dritter, die über dieses Angebot zugänglich sind.

Harry Seidler

Haus am Steilhang

Habitation sur une pente abrupte
House on a steep slope

Entwurf 1953, gebaut 1958



1 Das Haus auf Betonsäulen am Steilhang, von Süden gesehen.
L'habitation sur colonnes de béton sur la pente abrupte vue du sud.

View from the south of the house, which is set on concrete pillars on the steep slope.

2 Querschnitt 1 : 300.
Coupe transversale,
Cross section.

3 Grundriß Eingangsgeschoß 1 : 300.
Plan du niveau d'entrée.
Plan of entrance level.

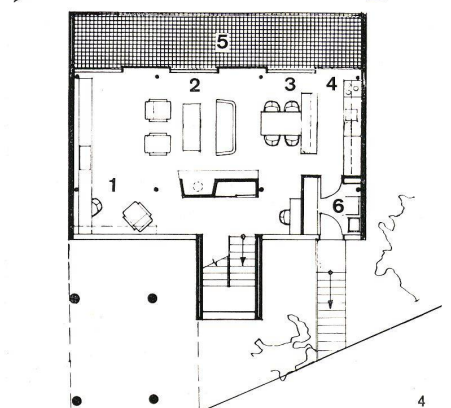
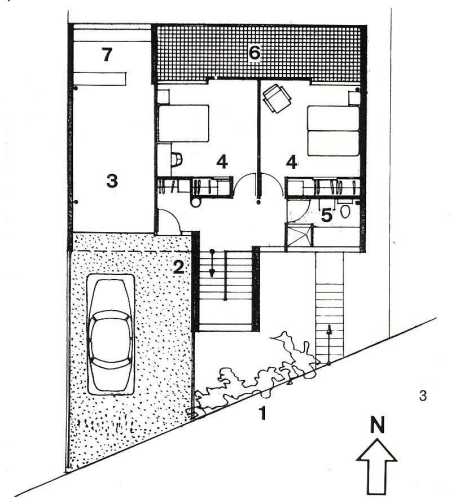
1 Straße / Rue / Street
2 Eingang / Entrée / Entrance
3 Garage

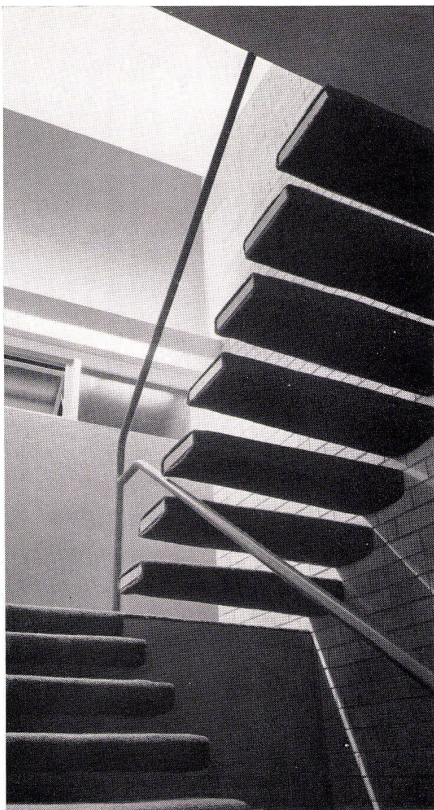
4 Schlafzimmer / Chambre à coucher / Bedroom
5 Badezimmer / Salle de bains / Bathroom
6 Balkon / Balcon / Balcony
7 Arbeitsraum / Salle de travail / Workroom

4 Grundriß Wohneschoß (Untergeschoß) 1 : 300.
Plan du niveau d'habitation (sous-sol).
Plan of living-quarters (basement).

1 Studio
2 Wohnraum / Salle de séjour / Living-room
3 Eßplatz / Coin des repas / Eating nook
4 Küche / Cuisine / Kitchen
5 Balkon / Balcon / Balcony
6 Hauswirtschaftsraum / Office / Utility room

5 Eingang.
Entrée.
Entrance.





1

Nochmals ein Einfamilienhaus am Hang! Von allen drei Beispielen darf dieses als das beste angesehen werden. Die Konsequenz der Lösung wird allerdings erleichtert durch die große Steilheit des Hanges, an dem das Haus steht. Der zweigeschossige Baukubus und die Betonplatte des Zugangs wurden einfach auf Säulenfundamente gestellt, die über dem Terrain emporgeführt sind. Nur die Mauern des Treppenhauses stehen auf dem Baugrund. Diese sind in unverputzten Backsteinen ausgeführt. Die Außenwände des Kubus auf Stützen sind dagegen mit Betonhohlsteinen aufgemauert, mit Beton ausgegossen und so armiert, daß sie zusammen mit den Decken einen steifen Rahmen bilden. Um



2

diese Konstruktion nicht zu stören, ist das Treppenhaus nicht in den Baukubus hereingenommen worden. Die Hauptfront des Hauses in Cammeray (Australien) ist nach Norden geöffnet und gewährt Aussicht auf eine Seebucht und einen Golfpark am gegenüberliegenden Ufer. Die Böden und Treppenstufen sind mit grauen Spannteppichen belegt. Beton und Backsteine wurden innen nur zum kleinen Teil gestrichen, und zwar dunkelgrau, blaugrau oder zimtbraun. Der Überzug der Stühle ist orange, jener der Couch schwarz; die indirekt beleuchteten Vorhänge sind gelb. Auf dem Gestell des Kaffeetisches liegt eine weiße Marmorplatte.

1
Treppenhaus. Die Betontritte sind mit Spannteppich verkleidet.

Cage d'escalier. Les marches en béton sont tendues de moquette.

Stairwell. The concrete steps are covered with carpeting.

2 und 3
Wohnraum.
Salle de séjour.
Living-room.



3