

Bootshaus in Cambridge

Autor(en): **[s.n.]**

Objektyp: **Article**

Zeitschrift: **Bauen + Wohnen = Construction + habitation = Building + home : internationale Zeitschrift**

Band (Jahr): **14 (1960)**

Heft 7: **Sportanlagen = Centres sportifs = Sport arenas**

PDF erstellt am: **12.07.2024**

Persistenter Link: <https://doi.org/10.5169/seals-330387>

Nutzungsbedingungen

Die ETH-Bibliothek ist Anbieterin der digitalisierten Zeitschriften. Sie besitzt keine Urheberrechte an den Inhalten der Zeitschriften. Die Rechte liegen in der Regel bei den Herausgebern.

Die auf der Plattform e-periodica veröffentlichten Dokumente stehen für nicht-kommerzielle Zwecke in Lehre und Forschung sowie für die private Nutzung frei zur Verfügung. Einzelne Dateien oder Ausdrucke aus diesem Angebot können zusammen mit diesen Nutzungsbedingungen und den korrekten Herkunftsbezeichnungen weitergegeben werden.

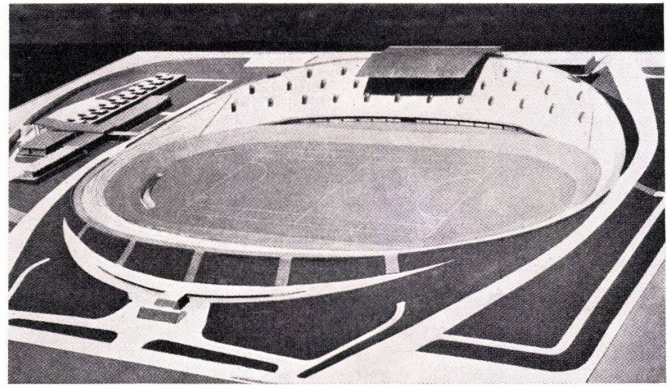
Das Veröffentlichen von Bildern in Print- und Online-Publikationen ist nur mit vorheriger Genehmigung der Rechteinhaber erlaubt. Die systematische Speicherung von Teilen des elektronischen Angebots auf anderen Servern bedarf ebenfalls des schriftlichen Einverständnisses der Rechteinhaber.

Haftungsausschluss

Alle Angaben erfolgen ohne Gewähr für Vollständigkeit oder Richtigkeit. Es wird keine Haftung übernommen für Schäden durch die Verwendung von Informationen aus diesem Online-Angebot oder durch das Fehlen von Informationen. Dies gilt auch für Inhalte Dritter, die über dieses Angebot zugänglich sind.



Fußballstadion Flaminio (Architekt P.L. Nervi).



Modellaufnahme der Anlage für die Radsportwettkämpfe (Architekten Ugini, Ortensi und Ricci). Die 20 000 Sitzplätze sind

rund um die Piste verteilt. Während der Olympischen Spiele werden innerhalb der Bahn die Spiele im Landhockey ausgetragen.

David Roberts

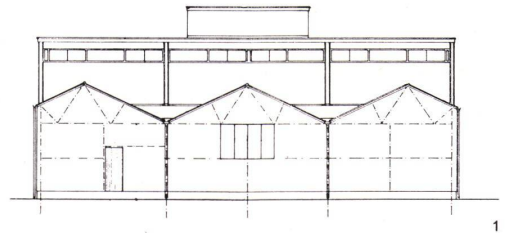
Bootshaus in Cambridge

Das Bootshaus wurde 1957 am Flusse Cam bei Cambridge für Studenten zweier Colleges gebaut.

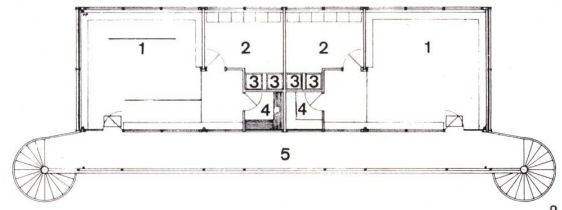
Der 8 Meter hohe Bau hat ein Stahlskelett. Der vordere zweigeschossige Teil ist mit gelben Backsteinen ausgefacht. Die sichtbaren Stahlstützen sind schwarz und das Holzwerk weiß gestrichen. Das Erdgeschoß setzt sich fort in einem niedrigen Anbau, dessen Wände mit gewellten Asbestzementplatten verkleidet sind.

Im Erdgeschoß sind ein Werkraum, WC und die Bootsräume. Im Obergeschoß, in dem sich die Umkleieräume, die Waschräume und die Duschen befinden, führen zwei Wendeltreppen ins Freie. Die Betonelemente der Treppen sind vorgespannt.

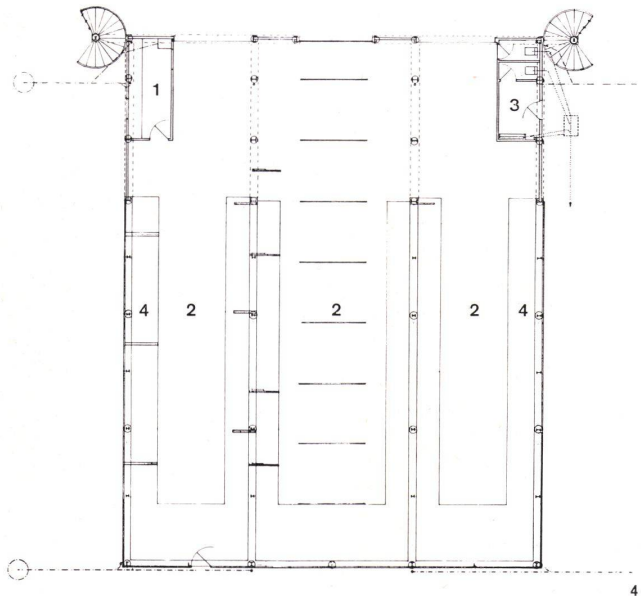
- 1 Querschnitt 1:300.
 2 Grundriß Obergeschoß 1:300.
 1 Umkleideraum
 2 Waschraum
 3 Duschen
 4 Trockenräume
 5 Balkon
 3 Ansicht von Südwesten.
 4 Grundriß Erdgeschoß 1:300.
 1 Werkraum
 2 Boote
 3 Toiletten
 4 Kiesbelag
 5 Südfassade des Bootshauses mit dem Flusse Cam im Vordergrund.
 6 Längsschnitt 1:300.



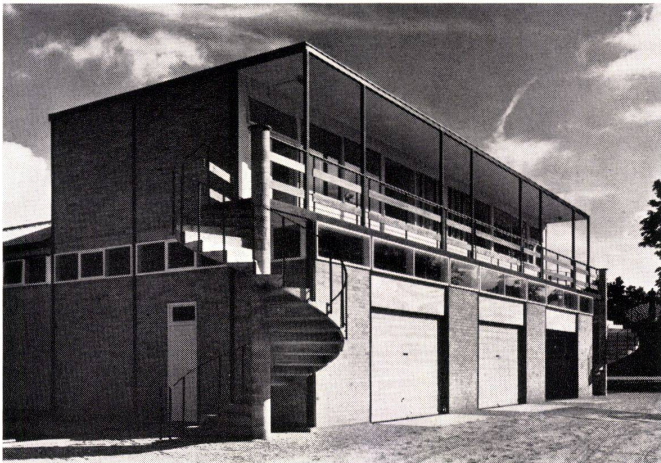
1



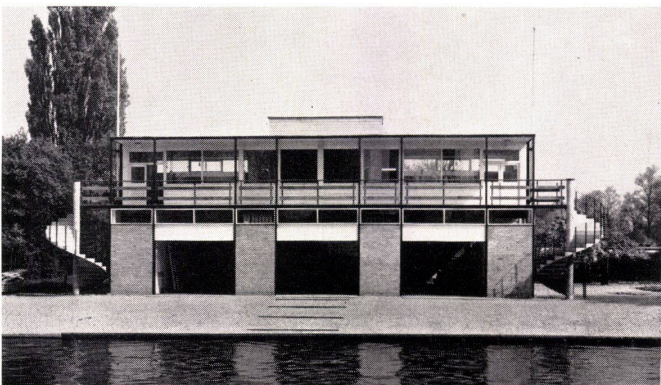
2



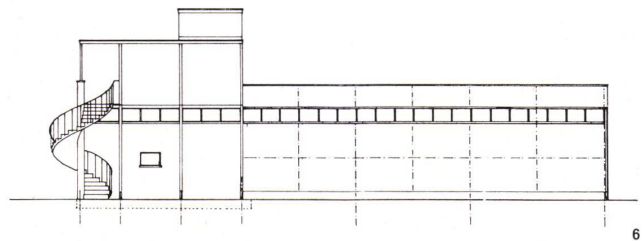
4



3



5



6