

Objekttyp: **Advertising**

Zeitschrift: **Bauen + Wohnen = Construction + habitation = Building + home : internationale Zeitschrift**

Band (Jahr): **14 (1960)**

Heft 9: **Stufen und Grenzen einer lebendigen Architektur = Les étapes et les limites d'une architecture vivante = Stages and limits of a living architecture**

PDF erstellt am: **12.07.2024**

### **Nutzungsbedingungen**

Die ETH-Bibliothek ist Anbieterin der digitalisierten Zeitschriften. Sie besitzt keine Urheberrechte an den Inhalten der Zeitschriften. Die Rechte liegen in der Regel bei den Herausgebern.

Die auf der Plattform e-periodica veröffentlichten Dokumente stehen für nicht-kommerzielle Zwecke in Lehre und Forschung sowie für die private Nutzung frei zur Verfügung. Einzelne Dateien oder Ausdrucke aus diesem Angebot können zusammen mit diesen Nutzungsbedingungen und den korrekten Herkunftsbezeichnungen weitergegeben werden.

Das Veröffentlichen von Bildern in Print- und Online-Publikationen ist nur mit vorheriger Genehmigung der Rechteinhaber erlaubt. Die systematische Speicherung von Teilen des elektronischen Angebots auf anderen Servern bedarf ebenfalls des schriftlichen Einverständnisses der Rechteinhaber.

### **Haftungsausschluss**

Alle Angaben erfolgen ohne Gewähr für Vollständigkeit oder Richtigkeit. Es wird keine Haftung übernommen für Schäden durch die Verwendung von Informationen aus diesem Online-Angebot oder durch das Fehlen von Informationen. Dies gilt auch für Inhalte Dritter, die über dieses Angebot zugänglich sind.

## Warum Mena-Lux Küchen-Kombinationen ?



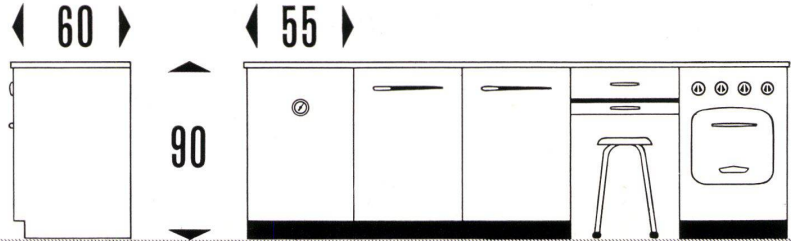
Da Ihnen MENA-LUX eine Vielzahl von Lösungen zur Einrichtung Ihrer Küche bietet. Die einzelnen, normierten Elemente sind 55 cm breit, 60 cm tief und 90 cm hoch.

Weil die technisch vollkommene Küchenkombination MENA-LUX mit der vorteilhaften Montage zum Besten gehört, was auf dem Markte ist.

Da MENA-LUX für erstklassige Qualität, elegante Ausführung und für Dienst am Kunden bekannt ist.



**55 | 60 | 90**  
Breite | Tiefe | Höhe



Verfügbare Elemente : Kochherd, Boiler, Kühlschrank, Schrank mit Tablar, Schubladen oder Kehricht-Eimer, Wäscherhalter (auch heizbar), Arbeitsplatz usw.

MENA-LUX A.G. MURTEN  
Fabrik für Haushaltapparate



DOUSE

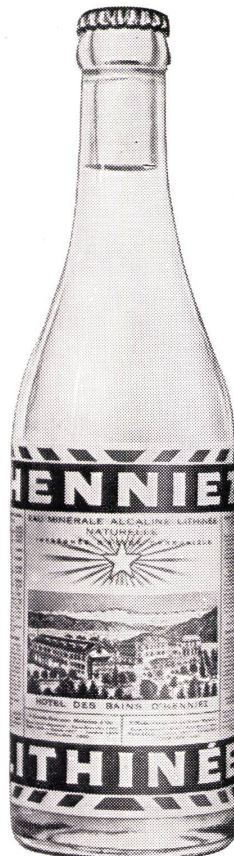
## Gute Idee - Henniez Lithinée !

Unsere Zeit bekennt sich immer mehr zu einer gesunden Lebensweise, und gesünder leben beginnt schon beim täglichen Tischgetränk! Eine gute Idee? Natürlich Henniez Lithinée — das quellfrische, herrlich leichte Mineralwasser mit der großen Tradition.

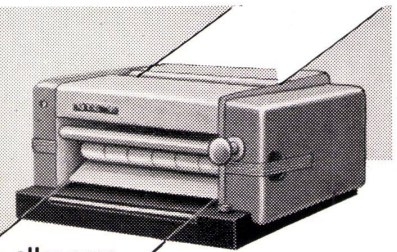
Frei von organischen Substanzen weist Henniez-Lithinée eine vollkommene Klarheit auf, ist verdauungsfördernd und bekömmlich.

# HENNIEZ LITHINÉE S. A.

Neu: jetzt weniger Kohlensäure in der Kronenkorkflasche



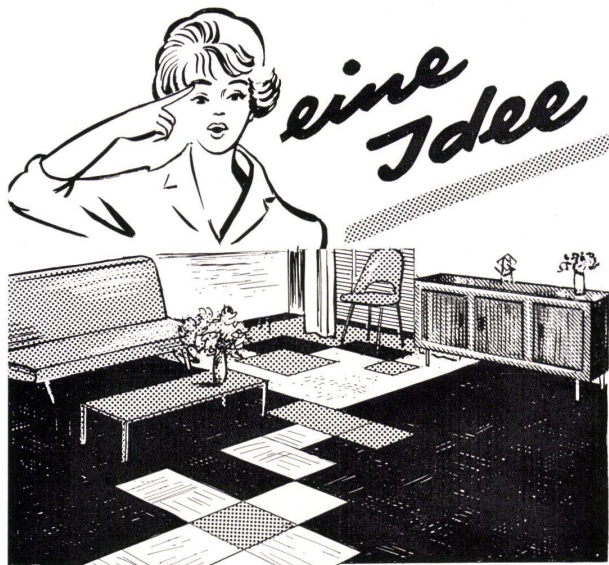
## Vom Original bis zur Kopie



alles von:

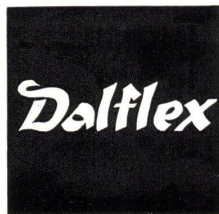


**A. Messerli**  
**Zürich 2** Lavaterstr. 61  
Telephon: (051) 27 12 33



Vinyl - Asbest - Platten

13 Farben, 2 Stärken (1,6 und 2,5 mm)  
2 Größen (225 x 225 und 300 x 300 mm)



Überall verwendbar Fett- und säurebeständig  
Dauerhaft und strapazierfähig  
Leicht zu pflegen Sehr preisgünstig

Konzessionäre in der ganzen Schweiz  
Generalvertretung: **MATCO AG, Lugano**  
Via Brentani 10, Telefon 2 67 69

Diese Arbeiten können im Anlegen der Öffnungen, dem Einsetzen der Öffnungsrahmen, dem Herstellen der Innen- und Außenverkleidungen, dem Einbau der Versorgungsleitungen und ähnlichem bestehen.

Erst mit der Ausführung dieser Arbeiten zeitig die Vorfertigung ihren Erfolg. Wollte man die Wandelemente im Werk nur im Rohbau herstellen und die Ausbaurbeiten – wie sonst üblich – von Hand auf der Baustelle nachholen, so würde man keine Vorteile erzielen. Wichtig ist auch die Erkenntnis, daß sich die Vorfertigung solcher Elemente erst lohnt, wenn größere Serien gleichartiger Elemente herzustellen sind.

Das bedeutet in der Regel, daß eine bestimmte Anzahl gleichartig gestalteter Bauten in bestimmter Entfernung vom Werk gleichzeitig hergestellt werden muß.

Somit gibt es zwei Ziele, die man – einzeln oder zusammen – mit der Anwendung der industrialisierten Bauverfahren zu erreichen versucht: Man kann eine gesteigerte Bautätigkeit bei erheblich geringerem Aufwand an Arbeitskräften anstreben. Dann müßte das Bauen mit Fertigteilen aber mit den anderen Verfahren wenigstens kostengleich sein.

Man kann – ohne Rücksicht auf den Arbeitsmarkt – ein wirtschaftlicheres Bauen anstreben. Dann müßten die industrialisierten Bauverfahren aber mit geringerem Aufwand auszuführen sein als die anderen.

In vielen Fällen strebt man auch beide Ziele zugleich an. TP

schen aus den großen Städten in die nähere und weitere Umgebung übersiedelten. Die Leute sind in diesem Lande bei ihren täglichen und wöchentlichen Einkäufen auf das Auto angewiesen. Es fahren auch Autobusse zu den Einkaufszentren, und einige sind nahe der Eisenbahn gelegen. Aber gewöhnlich gelangen die Familien oder die Kauflustigen in eigenen Autos dorthin. Wichtig für das Einkaufszentrum sind daher große Parkplätze. Die Unmöglichkeit, eine Parkgelegenheit zu finden, hat ja so viele Käufer, die früher aus den Vororten in die Stadt fuhren, von den städtischen Geschäften weggetrieben. Und da der Berg nicht zum Propheeten kommt, muß der Propheet eben vom Berg kommen, das heißt die großen Warenhäuser von New York, Philadelphia, Chicago usw. errichteten Filialen in «Suburbia», in den Vororten der Städte, bis in Entfernungen von fast 100 Meilen.

Namentlich in der ersten Hälfte der 50er Jahre schossen die Shopping Centers nur so aus der Erde. Im vergangenen Jahr entstanden über 800 neue Einkaufszentren von größerem oder kleinerem Umfang. Sie sind in der Regel breit und geräumig mitten im unbewohnten Lande angelegt, möglichst an Knotenpunkten großer Autostraßen. Die Merkmale der Modernen Architektur fallen an ihnen besonders deutlich auf. Oft sind Restaurants mit den Einkaufszentren verbunden, so daß sich die Kunden den Tag über dort aufhalten können und nicht zum Essen anderswohin fahren müssen.

Die Geschäfte in den Shopping Centers sind im allgemeinen mit dem Umsatz zufrieden. Es wurde berechnet, daß diese Geschäfte, auf den Quadratfuß Laden berechnet, mehr Umsatz und höheren Gewinn aufweisen als die «Downtown»-Geschäfte, das heißt die Geschäfte in den Hauptgeschäftsgebieten der großen Städte.

#### Das neue Shopping Center in New Rochelle

Eine ganz neue Art von Shopping Center wird zur Zeit in New Rochelle, einer Stadt etwa 17 Meilen nordöstlich von New York, gebaut. Ein solches Einkaufszentrum ist dort eine Notwendigkeit, aber der Boden ist viel zu teuer, als daß er den langsamen Ausbau eines ländlichen Einkaufszentrums gestatten würde. So wird das neue Einkaufszentrum als Hochhaus gebaut. Es ist wohl

## Shopping Centers in neuer Gestalt

Von unserem  
New Yorker Korrespondenten

Eine der ungewöhnlichsten Erscheinungen im Bauwesen der Vereinigten Staaten ist das Auftauchen oder besser gesagt Aufschließen von Shopping Centers in der näheren Umgebung der Städte und in rein ländlichen Gegenden.

Es handelt sich um bauliche Anlagen, in denen Geschäfte aller Art untergebracht sind und die ein einheitliches Einkaufszentrum bilden. Häufig ist der wichtigste Teil einer solchen Anlage die Filiale eines der großen städtischen Warenhäuser. Diese Shopping Centers wurden notwendig, als immer mehr Men-



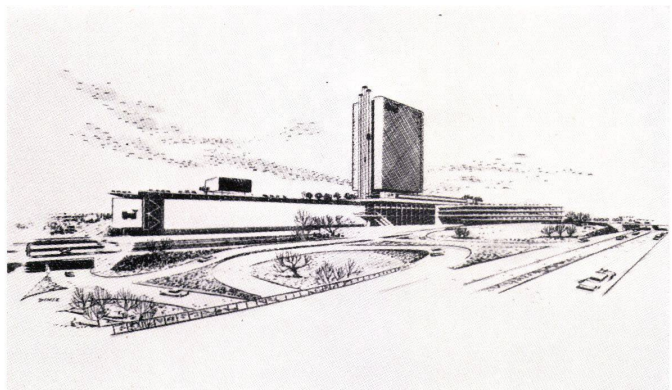
## Flachdach-Isolierung unser Spezialgebiet

Kantonsschule Freudenberg  
2800 m<sup>2</sup> Flachdach



**Kaspar Winkler+Co.**

FABRIK FÜR CHEMISCHE BAUSTOFFE - ZÜRICH 48 - (051) 54 77 33  
ST. GALLEN (071) 22 77 41 - BERN (031) 85 57 57 - LAUSANNE (021) 23 28 13



Wolkenkratzer als Einkaufszentrum. Das neue Shopping Center in New Rochelle, New York.