

Primarschule in Bottmingen = Ecole primaire à Bottmingen = Primary school at Bottmingen

Autor(en): [s.n.]

Objektyp: **Article**

Zeitschrift: **Bauen + Wohnen = Construction + habitation = Building + home : internationale Zeitschrift**

Band (Jahr): **14 (1960)**

Heft 11

PDF erstellt am: **27.06.2024**

Persistenter Link: <https://doi.org/10.5169/seals-330475>

Nutzungsbedingungen

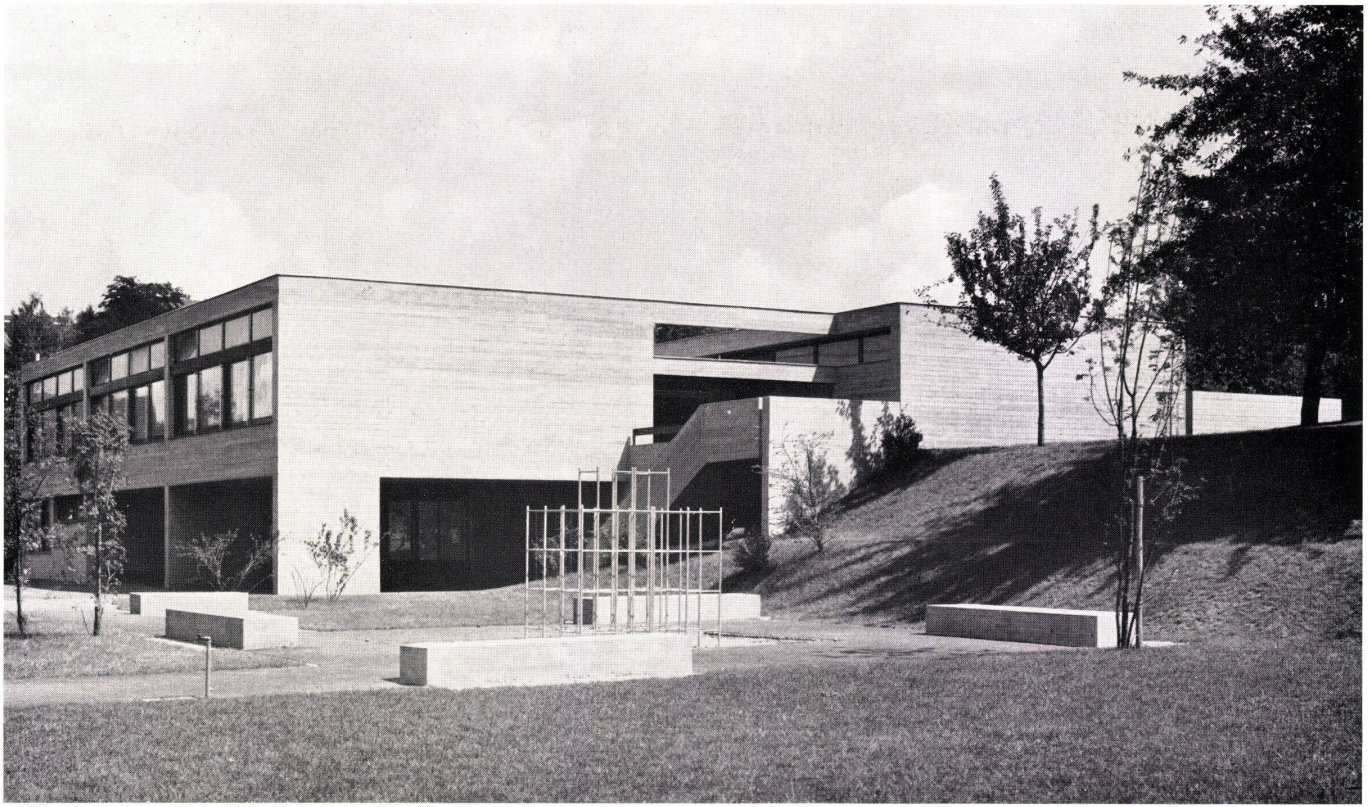
Die ETH-Bibliothek ist Anbieterin der digitalisierten Zeitschriften. Sie besitzt keine Urheberrechte an den Inhalten der Zeitschriften. Die Rechte liegen in der Regel bei den Herausgebern.

Die auf der Plattform e-periodica veröffentlichten Dokumente stehen für nicht-kommerzielle Zwecke in Lehre und Forschung sowie für die private Nutzung frei zur Verfügung. Einzelne Dateien oder Ausdrucke aus diesem Angebot können zusammen mit diesen Nutzungsbedingungen und den korrekten Herkunftsbezeichnungen weitergegeben werden.

Das Veröffentlichen von Bildern in Print- und Online-Publikationen ist nur mit vorheriger Genehmigung der Rechteinhaber erlaubt. Die systematische Speicherung von Teilen des elektronischen Angebots auf anderen Servern bedarf ebenfalls des schriftlichen Einverständnisses der Rechteinhaber.

Haftungsausschluss

Alle Angaben erfolgen ohne Gewähr für Vollständigkeit oder Richtigkeit. Es wird keine Haftung übernommen für Schäden durch die Verwendung von Informationen aus diesem Online-Angebot oder durch das Fehlen von Informationen. Dies gilt auch für Inhalte Dritter, die über dieses Angebot zugänglich sind.



Max Rasser und Tibère Vadi

Primarschule in Bottmingen

Ecole primaire à Bottmingen
Primary School at Bottmingen

Entwurf 1958, gebaut 1959—60

Westansicht mit der Eingangshalle im Erdgeschoß und dem äußeren Ausgang zu den Schulräumen.

Vue ouest avec hall d'entrée au rez-de-chaussée et rampe extérieure menant aux classes.

West view with the entrance hall on ground floor and exterior ramp to the classrooms.

Nordwestfassade.

Façade nord-ouest.

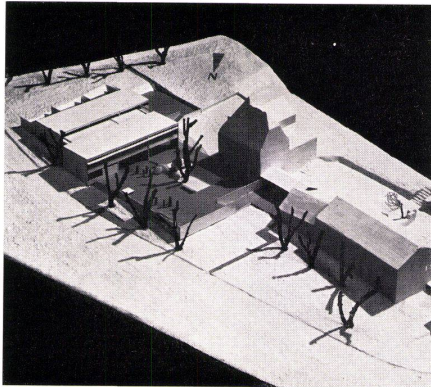
North-west elevation.



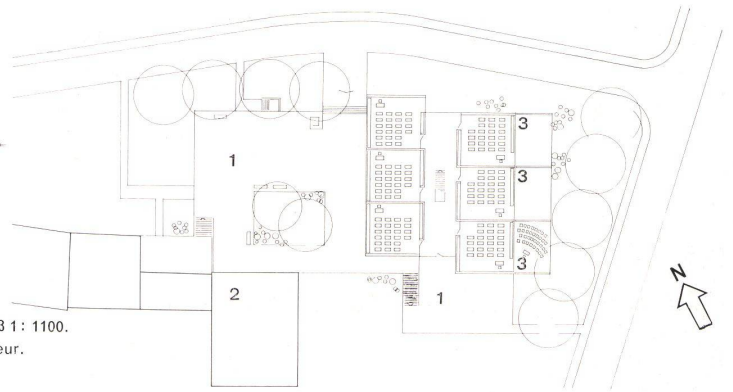
Querschnitt 1:1100.
Section.
Cross section.



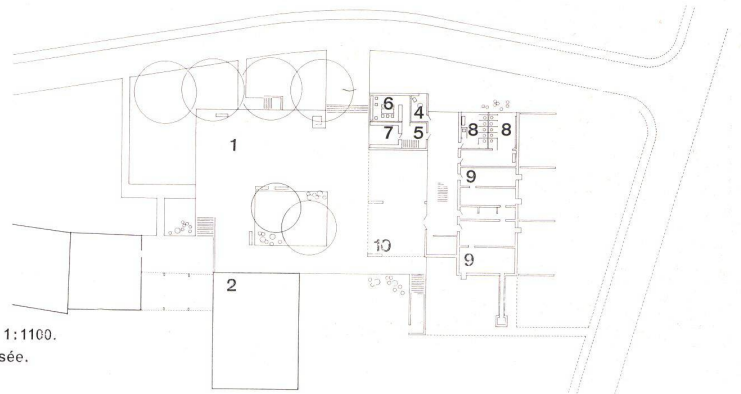
Aufnahme vom Modell.
Vue de la maquette.
View of model.



Obergrundriß Geschoß 1: 1100.
Plan de l'étage supérieur.
Plan of upper floor.

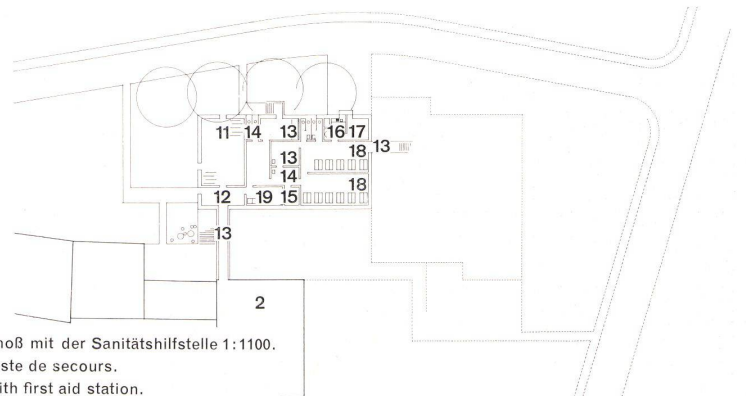


Grundriß Erdgeschoß 1:1100.
Plan du rez-de-chaussée.
Plan of ground floor.



- 1 Pausenplatz / Place de récréation / Recess area
- 2 Altes Schulhaus / Vieille école / Old school
- 3 Unterrichtshof im Freien / Cour d'enseignement / Outdoor classroom
- 4 Sprechzimmer / Salle de conférence / Conference room
- 5 Lehrgarderobe / Garderobe des maitres / Teachers' cloakroom
- 6 Lehrerzimmer / Chambre des maitres / Teachers' room
- 7 Materialraum / Equipement / Equipment
- 8 WC
- 9 Schutzraum / Abri / Shelter
- 10 Pausenhalle / Hall de récréation / Recreation hall
- 11 Fahrräder / Vélos / Bicycles
- 12 Schleuse / Tambour / Vestibule
- 13 Verbindungsgang / Corridor
- 14 Vorbereitungsraum / Salle de préparation/ Preparation room
- 15 Materialraum / Equipement / Equipment
- 16 Teeküche / Cuisinette / Snack kitchen
- 17 Maschinenraum / Salle des machines / Machine room
- 18 Bettenraum / Salle des lits / Bedroom
- 19 Entgiftungsraum / Cabine / Decontamination room

Grundriß Kellergeschoß mit der Sanitätshilfstele 1:1100.
Plan de la cave et poste de secours.
Plan of cellar floor with first aid station.





Das Schulgebäude in zweistöckiger, doppelbündiger Anordnung schließt auf der Südostseite des Pausenplatzes an.

Im Erdgeschoß, in direkter Verbindung mit dem Pausenplatz, liegt die gedeckte Pausenhalle, über welche die Eingangshalle erreicht werden kann. An diese Halle angegliedert sind das Lehrerzimmer mit Materialraum, die WC-Anlage sowie die für die Schüler erforderlichen Luftschutzräume. Im Obergeschoß sind vom geräumigen Mittelgang aus sechs Klassenzimmer erschlossen, wobei drei dieser Zimmer durch die topografischen Verhältnisse gegen Südosten einen direkten Ausgang und davor gelegene Plätze haben, welche als

Freiluftklassen benützt werden. Durch die tiefer gesetzte obere Gangdecke haben alle Klassenzimmer Querlicht und -belüftung.

Die inneren Wände und Fassadenisolationen sind in Backstein gemauert. Die Fassadenkonstruktion wurde als Umhüllung in Sichtbeton ausgeführt. Die Decken sind als Betonhohlkörperkonstruktion und die Treppe vom Erdgeschoß zum Obergeschoß ist als Eisenkonstruktion erstellt. Das Dach wurde mit Korkplatten isoliert und mit einem Kiesklebebelag abgedeckt.

Die Innenwände sind verputzt und mit einem Kunststoff überzogen. Das Holzwerk im Inneren ist mit Limba furniert. R. V.

