

Überbauung Nygaardsparken in Brønbyøster bei Kopenhagen = Unité d'habitation Nygaardsparken à Brønbyøster près de Copenhague = Nygaardsparken apartments in Brønbyøster near Copenhagen

Autor(en): **Zietzschmann, Ernst**

Objektyp: **Article**

Zeitschrift: **Bauen + Wohnen = Construction + habitation = Building + home : internationale Zeitschrift**

Band (Jahr): **16 (1962)**

Heft 2: **Dänemark = Danemark = Denmark**

PDF erstellt am: **08.07.2024**

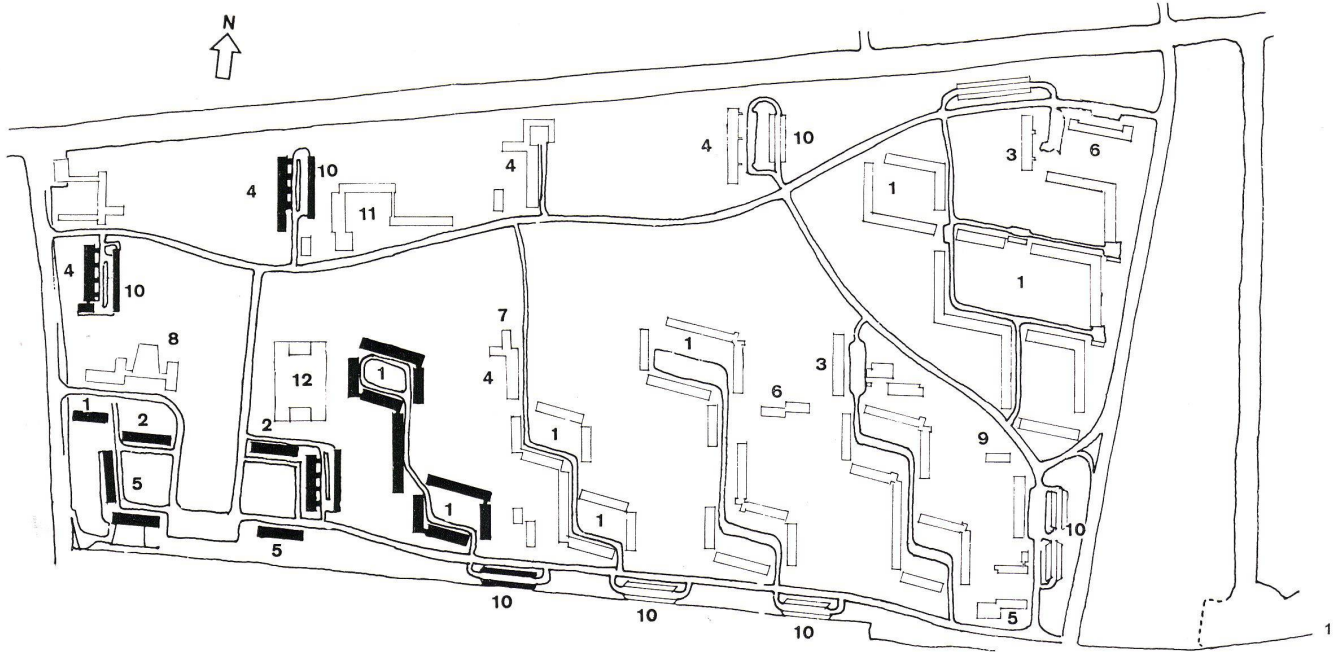
Persistenter Link: <https://doi.org/10.5169/seals-331137>

Nutzungsbedingungen

Die ETH-Bibliothek ist Anbieterin der digitalisierten Zeitschriften. Sie besitzt keine Urheberrechte an den Inhalten der Zeitschriften. Die Rechte liegen in der Regel bei den Herausgebern. Die auf der Plattform e-periodica veröffentlichten Dokumente stehen für nicht-kommerzielle Zwecke in Lehre und Forschung sowie für die private Nutzung frei zur Verfügung. Einzelne Dateien oder Ausdrucke aus diesem Angebot können zusammen mit diesen Nutzungsbedingungen und den korrekten Herkunftsbezeichnungen weitergegeben werden. Das Veröffentlichen von Bildern in Print- und Online-Publikationen ist nur mit vorheriger Genehmigung der Rechteinhaber erlaubt. Die systematische Speicherung von Teilen des elektronischen Angebots auf anderen Servern bedarf ebenfalls des schriftlichen Einverständnisses der Rechteinhaber.

Haftungsausschluss

Alle Angaben erfolgen ohne Gewähr für Vollständigkeit oder Richtigkeit. Es wird keine Haftung übernommen für Schäden durch die Verwendung von Informationen aus diesem Online-Angebot oder durch das Fehlen von Informationen. Dies gilt auch für Inhalte Dritter, die über dieses Angebot zugänglich sind.



C. Th. Sørensen, Eske Christensen, Svend Høgsbrøe, Gunnar Milthers, B. Rammeskov, Erik Møller und Kay Fisker (Gesamtplanung)
Drei-, acht- und fünfzehnstöckige Blöcke von Kay Fisker

Überbauung Nygaardsparken in Brønbyøster bei Kopenhagen

Unité d'habitation Nygaardsparken à Brønbyøster près de Copenhague

Nygaardsparken Apartments in Brønbyøster near Copenhagen

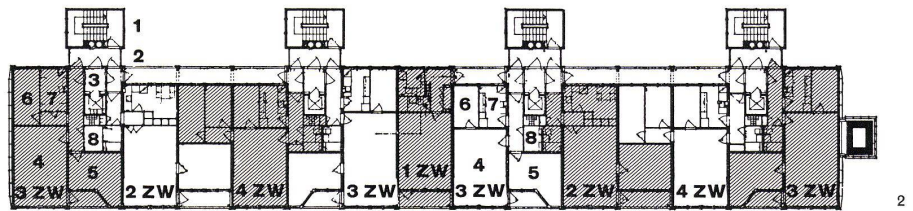
1 Situation 1 : 8000.
Site.

- 1 3 geschossiger Wohnblock / Bloc d'habitation de 3 étages / 3-storey block
- 2 8 geschossiger Wohnblock / Bloc d'habitation de 8 étages / 8-storey block
- 3 12 geschossiger Wohnblock / Bloc d'habitation de 12 étages / 12-storey block
- 4 15 geschossiger Wohnblock / Bloc d'habitation de 15 étages / 15-storey block
- 5 Läden / Magasins / Shops
- 6 Kindergarten / Jardin d'enfants / Kindergarten
- 7 Freizeitheim / Home des loisirs / Recreation
- 8 Kulturzentrum / Centre culturel / Cultural centre
- 9 Restaurant
- 10 Garagen / Garages
- 11 Schule / Ecole / School
- 12 Sportplatz / Place de sport / Sports ground

2 Grundriß 15geschossiger Wohnblock 1 : 500.
Plan d'un bloc d'habitation de 15 étages.
Plan of a 15-storey block of flats.

- 1 Treppenhaus / Cage d'escalier / Staircase
- 2 Eingangspodest / Palier d'entrée / Entrance corridor
- 3 Windfang / Vestibule
- 4 Wohnzimmer / Salle de séjour / Living room
- 5 Elternschlafzimmer / Chambre à coucher des parents / Parents' bedroom
- 6 Schlafzimmer / Chambre à coucher / Bedroom
- 7 Küche / Cuisine / Kitchen
- 8 Bad / Bain / Bath

3 Wohnhof mit 3stöckigen Mietshäusern. Typisch sind die durchgehenden Querwände.
Cour de séjour avec maisons locatives de 3 étages. Particulièrement caractéristique: les parois latérales continues.
Lounge terrace with 3-storey apartment houses. The continuous partitions are typical.



Die großzügige Überbauung schließt sich an bestehende neue Mietshausblöcke in Rødovre an, dessen Rathaus wir in Nr. 11/56 publiziert haben. Sie mag als Beispiel für viele dänische Miethausanlagen gelten. Sie zeichnet sich durch eine den menschlichen Maßstab wahrende Variation zwischen drei-, acht- und fünfzehnstöckigen Blöcken aus, wobei die dreistöckigen Häuser jeweils in kleinen Gruppen Höhe umstehen, die zickzackförmig geführte Wohnstraßen begleiten. Achtstöckige Blöcke sind in diese dreistöckige Überbauung eingestreut. Am Nordrand erheben sich vier fünfzehnstöckige Wohnblöcke in weiten Abständen. Auf den dazwischenliegenden Grünflächen liegt ein Kulturzentrum und eine Schule. Kindergärten, Restaurants und Ladenanlagen ergänzen die großzügige Siedlung, in der im ganzen 1230 Wohnungen erstellt worden sind.

In den fünfzehnstöckigen Häusern befinden sich je 405 1-, 2-, 3- und 4-Zimmer-Wohnungen. Vier Treppenhäuser liegen getrennt durch ein brandsicheres Zwischenglied und für sich abgeschlossen außerhalb der Hochhäuser. Man betritt von diesem Zwischenglied aus jeweils einen Vorraum, in welchem der Lift liegt und von dort aus oder direkt vom Zwischenraum aus die Wohnungen, dazu einen Laubengang, der teilweise wohl feuerpolizeilich bedingt ist, teilweise auch 1-Zimmer-Wohnungen separat erschließt.

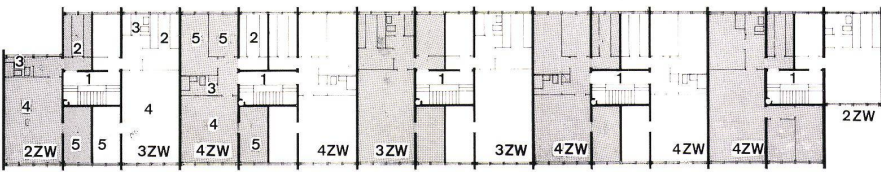
Es fällt auf, daß sehr viele Zimmer dieser Wohnungen gefangen sind. Die Küchen liegen alle gegen den genannten Laubengang, während die Baderäume im Innern des Blockes angeordnet worden sind.

Die Architektur ist weitgehend diktiert von der Vorfabrikation. Stockwerkshohe Betonplatten sind als Verkleidungsmaterial verwendet worden. Fenster- und Balkonbrüstungen sind in zirka 50 x 30 cm großen, unverputzten Blöcken aufgemauert. Konstruktiv gesehen bestehen die Häuser aus lauter relativ schmalen Scheiben, die jeweils von durchgehenden Mauern getrennt sind. Die Mauern erscheinen in der Fassade als senkrechte Bauglieder. Gegen Westen ist die Fassade rhythmisiert durch das abwechselnde Vor und Zurück von Wohnzimmern und Loggien. Im Prinzip die selben Grundrisse weisen die 8stöckigen Blöcke auf. Die 3stöckigen Blöcke umfassen insgesamt 240 Wohnungen und ein Ladenzentrum mit Wohnungen für die Ladeninhaber. 1-, 2-, 3- und 4-Zimmer-Wohnungen sind auf verschiedene Häuser verteilt, wobei die 3-Zimmer-Wohnungen die Mehrzahl ausmachen. Unter anderm ist im Gesamtprojekt ein Hotelbau mit Lichtspieltheater vorgesehen. Zie



1
3stöckige Mietshäuser begleiten im Zickzack geführte Wohnstraßen.
Maisons locatives de 3 étages accompagnant l'alignement en forme de zig-zag.
3-storey apartment houses follow the zig-zagging streets.

2
Ein fünfzehnstöckiger Wohnblock. Die Westfassade zeigt die Wohnbalkone.
Bloc locatif de 15 étages. La façade sud et les balcons de séjour.
A 15-storey apartment block. The west elevation shows the balconies.



2
 Grundriß 3geschossiger Wohnblock 1 : 500.
 Plan d'un bloc d'habitation de 3 étages.
 Plan of a 3-storey block of flats.

1 Treppenhaus / Cage d'escalier / Staircase
 2 Küche / Cuisine / Kitchen
 3 Bad / Bain / Bath
 4 Wohnzimmer / Salle de séjour / Living-room
 5 Schlafzimmer / Chambre à coucher / Bedroom

1
 Ein Einkaufszentrum mit Banklokal und einem achtstöckigen Wohnhaus. Im Hintergrund ein fünfzehnstöckiger Wohnturm.
 Centre d'achat avec banque dans un bloc de 8 étages. A l'arrière-plan bloc-tour de 15 étages.
 A shopping centre with bank and an 8-storey house. In background a 15-storey high-rise building.

Seite / page 79

4
 Die Ostseite der fünfzehnstöckigen Wohnhäuser, mit den hinter die Fassade abgerückten Treppenhäustürmen.
 Façade est des blocs locatifs de 15 étages; à l'arrière-plan les cages d'escalier.
 The east side of the 15-storey apartment houses, with the stairwells recessed behind the elevation.

